



||| Gestion de placements **Manuvie**

Investissement durable

en agriculture 2022

Message d'Oliver Williams

Dans un monde qui semble de plus en plus fragmenté et divisé, on pourrait croire que nous avons peu de choses en commun. L'alimentation en est une. À mesure que la pandémie se poursuivait en 2021 dans un contexte géopolitique explosif, le secteur agricole n'a pas échappé aux perturbations de la chaîne d'approvisionnement mondiale.

Les Nations Unies et la Banque mondiale prévoient que la population mondiale atteindra de 9 à 10 milliards de personnes d'ici 2050; on s'entend généralement pour dire que seule la culture durable permettra de nourrir une telle population. Nous devons produire, transporter et distribuer des aliments de sorte à préserver au lieu de miner notre capacité à continuer de produire, de transporter et de distribuer ces aliments.

En pratique, ces méthodes dépendront de bien des facteurs, dont le type de culture, la situation géographique et le marché. Toutefois, de grands thèmes se dessinent, et nous en étudions le plus grand nombre possible. La durabilité passe par :

- Une gestion responsable des eaux. C'est pourquoi notre équipe mondiale de l'eau est passée de deux à cinq professionnels couvrant toute la gamme d'expertise en matière d'exploitation, de politiques et de stratégies.
- La compréhension des effets probables des changements climatiques; c'est pourquoi nous avons animé des ateliers d'analyse de scénarios de changements climatiques avec des exploitations dans nos trois principales régions productrices.
- L'examen réfléchi de marchés envisagés sous l'angle de la durabilité. À cette fin, nous avons mis au point un outil d'évaluation de la durabilité des marchés.
- La compréhension du marché croissant de la séquestration du carbone; c'est pourquoi nous avons étudié 15 programmes de ce type et continuons d'examiner avec diligence ce domaine en plein essor.
- L'utilisation de techniques agricoles régénératrices lorsqu'elles s'avèrent judicieuses sur les plans environnemental et économique. C'est pourquoi près

des deux tiers de nos exploitations de cultures permanentes et de la moitié de nos exploitations de cultures en rangs y ont recours – et nous cherchons à faire davantage.

- La prise en compte du développement durable dans nos évaluations. Nous utilisons donc désormais des facteurs permettant de faire varier les taux de rendement minimaux à la hausse ou à la baisse en fonction de la performance prévue d'une exploitation agricole en matière de développement durable.
- La reconnaissance du rôle central que joue le développement durable dans notre orientation stratégique; c'est pourquoi nous avons mis sur pied le comité de gérance de l'agriculture pour prendre de telles décisions.

Enfin et surtout, c'est pourquoi l'ensemble de notre plateforme agricole américaine a obtenu la certification selon la norme de gestion des terres agricoles de Leading Harvest¹. Cette certification démontre notre engagement à l'égard du développement durable, et garantit des pratiques durables, une gestion efficace et une amélioration continue à nos principales parties prenantes. Toutes nos exploitations dans le monde gèrent nos terres agricoles conformément à la norme, et nous participons à un projet pilote visant à la mettre en place officiellement en Australie.

Nous ne pouvons pas nourrir le monde à nous seuls. Mais nous pouvons contribuer à la réalisation de cet objectif en augmentant les rendements agricoles tout en réduisant l'impact environnemental. C'est de la bonne gérance, qui est profitable à tous, y compris, comme nous le disons depuis plus de trente ans, à l'entreprise.



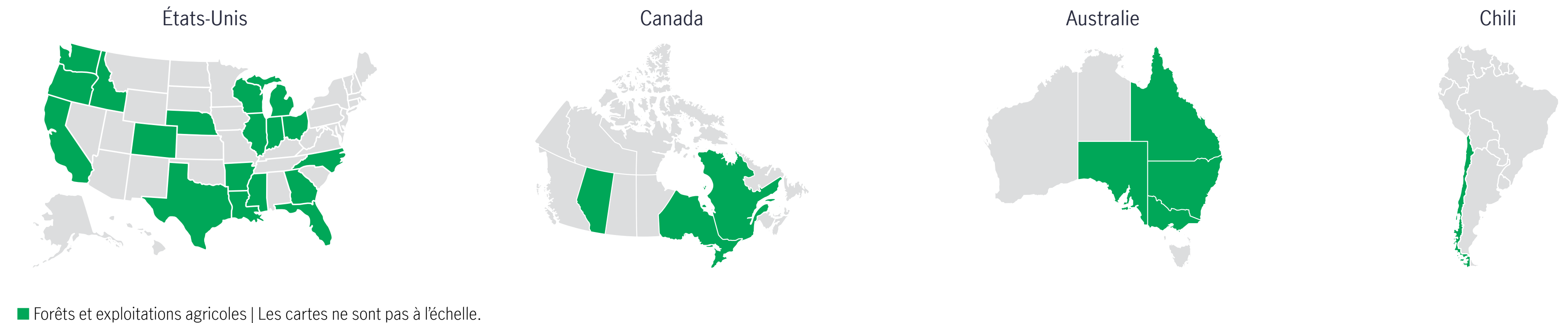
Oliver Williams

Chef mondial, Placements dans le secteur agricole

¹ Certification au 17 mai 2021 par Leading Harvest en fonction d'une évaluation annuelle de la conformité à la Farmland Management Standard. Les plus récentes données sont présentées. Veuillez consulter le site <https://www.leadingharvest.org/about> (en anglais).

Où nous investissons

Nous gérons des fermes dans les principales régions du monde où il y a des investissements institutionnels dans l'agriculture



Catégorie	États-Unis	Canada	Australie	Chili
Actif géré (M\$ US)	3 156 \$	167 \$	546 \$	131 \$
Superficie brute (acres)	302 247	21 013	119 451	2 570
Type d'actif par région	Pistaches, amandes, maïs, raisins, fèves de soya, pommes, riz, pommes de terre, légumes, coton, canneberges, noix, luzerne, blé, canola, arachides, agrumes, olives, orge, cerises; transformation		Amandes, coton, raisins	Cerises, pommes, poires, nectarines, kiwis et bleuets; transformation

Source : Gestion de placements Manuvie, 2021.

Comment nous investissons

L'agriculture est à la base de la vie et du bien-être des êtres humains. Même si, historiquement, certaines pratiques ont [contribué](#) aux changements climatiques et à la perte de biodiversité, l'agriculture s'avère aussi [très prometteuse](#) pour l'atténuation des changements climatiques et la restauration de la biodiversité.

L'incidence d'un placement sur le climat doit une considération essentielle. Comme l'illustre le tableau de notre inventaire des GES agricoles, ci-dessous, les placements agricoles peuvent séquestrer plus de CO₂ qu'ils n'en génèrent.

Données agricoles certifiées et données sur les stocks de GES (2021)

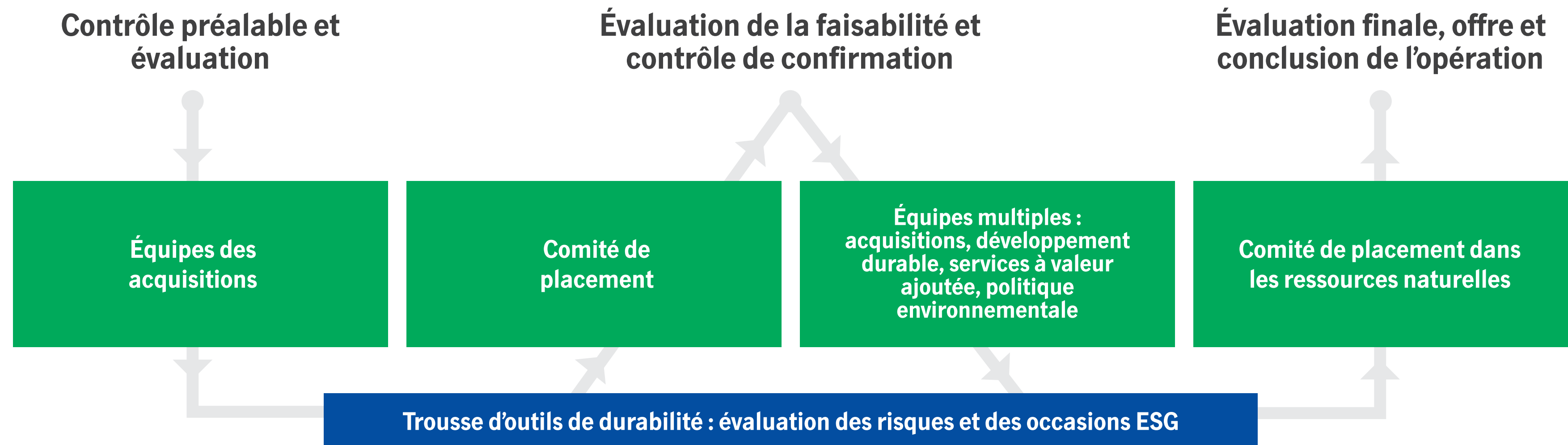
Catégorie	États-Unis	Canada	Australie	Chili
Certification	100 % (Leading Harvest) ¹	S. O.	Projet pilote Leading Harvest	S. O.
Émissions de portée 1	23	0	24	S. O.
Émissions de portée 2	13	0	5	S. O.
Émissions de portée 3	190	4	1	S. O.
Carbone séquestré	247	8	38	S. O.
Séquestration nette de carbone	21	4	8	S. O.

Source : Gestion de placement Manuvie, 2021. Tous les chiffres sont en milliers de t éq. CO₂. L'intensité des émissions de portée 1 et 2 est calculée à l'aide des données sur les activités transmises par les gestionnaires qui exploitent directement nos fermes. Les émissions de portée 3, générées par les fermes en location dont nous n'avons pas le contrôle opérationnel, sont estimées à l'aide de données sur l'intensité des émissions propres à chaque culture qui proviennent d'études publiées. La séquestration du carbone est aussi estimée à l'aide de données propres à chaque culture. Le profil de GES du Chili sera disponible en 2023, lorsque nous aurons eu une année complète de données.

¹ Certification au 17 mai 2021 par Leading Harvest en fonction d'une évaluation annuelle de la conformité à la Farmland Management Standard. Les plus récentes données sont présentées. Veuillez consulter le site <https://www.leadingharvest.org/about> (en anglais).

Processus de placement : utilisation de notre trousse d'outils de durabilité

Nous répondons aux questions sur le comment à l'aide de notre trousse d'outils de durabilité exclusive. Fondée sur des questions, celle-ci a été co-développée en interne par nos équipes du développement durable, des acquisitions et de l'exploitation pour identifier et évaluer les composantes ESG de chaque transaction envisagée en vue d'y attribuer une cote. La trousse d'outils prend en compte un large éventail de facteurs, notamment les risques climatiques anticipés, le respect de notre politique de zéro déforestation, la disponibilité de l'eau, la biodiversité, les conditions de travail, les occasions relatives à l'énergie renouvelable ainsi que la capacité à avoir une incidence positive sur des collectivités environnantes.



Thème de développement durable et d'investissement responsable	Stabilité climatique	Résilience des écosystèmes	Protection des bassins versants	Autonomisation des personnes	Prospérité des collectivités
Risques et occasions	<ul style="list-style-type: none"> • Incidence des changements climatiques • Émissions • Déforestation • Séquestration du CO₂ 	<ul style="list-style-type: none"> • Terres écosensibles • Aires protégées • Biodiversité • Espèces menacées et en voie de disparition • Banque de compensation écologique 	<ul style="list-style-type: none"> • Quantité et qualité de l'eau • Inondations, risque de sécheresse • Épuisement des eaux souterraines • Gestion des réserves d'eau 	<ul style="list-style-type: none"> • Santé et sécurité • Formation et perfectionnement • Pratiques de travail • Droits de la personne 	<ul style="list-style-type: none"> • Relations avec la collectivité • Peuples autochtones • Création d'emplois • Recherche, stages

Gestion d'actifs : tirer parti de la certification de tiers

L'an dernier, nous avons mis au point un outil similaire pour évaluer la durabilité de certains marchés sur tous les plans. Notre comité des stratégies d'investissement agricole en a rapidement fait un élément important de son évaluation de l'adéquation du marché. Nous posons quelque 30 questions couvrant l'ensemble des facteurs sociaux et environnementaux, à la fois dans l'exploitation agricole et au sein de la chaîne de valeur, pour établir une note globale. Cela va de pair avec notre vision de la rentabilité du marché et peut même contribuer à l'éclairer.

« L'an dernier, nos activités dans le secteur agricole ont été les premières à faire certifier la conformité de l'ensemble de notre plateforme agricole américaine à la norme de gestion des terres agricoles de Leading Harvest¹. »

Nous gérons tous les actifs agricoles que nous achetons conformément aux normes de développement durable d'organismes indépendants crédibles. L'an dernier, nos activités dans le secteur agricole ont été les premières à faire certifier la conformité de l'ensemble de notre plateforme agricole américaine à la norme de gestion des terres agricoles de Leading Harvest. À mesure que Leading Harvest s'étend à des pays où nous exerçons nos activités, comme l'Australie, le Canada et le Chili, nous demanderons la certification en tenant compte de considérations qui vont de la biodiversité aux droits des peuples autochtones à la formation et au perfectionnement, en passant par l'eau, la santé des forêts et la valeur de conservation.

¹ Certification au 17 mai 2021 par Leading Harvest en fonction d'une évaluation annuelle de la conformité à la Farmland Management Standard. Les plus récentes données sont présentées. Veuillez consulter le site <https://www.leadingharvest.org/about> (en anglais).

Pourquoi Leading Harvest?

Nous avons été parmi les premiers à soutenir la certification forestière par des tiers et nous gérons des investissements forestiers certifiés par des tiers depuis plus de deux décennies. Pourtant, jusqu'à récemment, le secteur agricole ne disposait d'aucune norme de durabilité pouvant s'appliquer à différents types de cultures, différents systèmes de production, différentes échelles et différentes régions géographiques. En 2017, nous avons commencé à collaborer à l'élaboration d'une telle norme avec des organisations environnementales de premier plan ainsi qu'avec des propriétaires et des gestionnaires de terres agricoles. Cinq ans plus tard, la [norme de gestion des terres agricoles de Leading Harvest](#) est en pleine expansion.

En vertu des principes de Leading Harvest, il faut commencer par établir le besoin de mesurer adéquatement les effets positifs ou négatifs des terres agricoles sur les collectivités et environnements locaux, en visant à :

- Définir l'importance en fonction d'un secteur
- Définir des principes et des objectifs clairs et pertinents pour ce secteur pour être en mesure d'exercer des activités de manière durable
- Établir une série de pratiques pouvant servir à réaliser ces principes et objectifs
- Évaluer la mesure dans laquelle ces pratiques sont appliquées
- Exiger un processus d'audit externe de la certification qui garantit une rigueur et la vérifiabilité des déclarations de durabilité

Apprenez-en plus sur [notre collaboration avec Leading Harvest ici](#).



Climat



Stabilité climatique

Nous cherchons à limiter les répercussions des changements climatiques en utilisant et en gérant les terres de façon responsable, en créant des occasions de séquestration du carbone dans nos fermes, et en atténuant les changements climatiques au moyen d'investissements dans les énergies renouvelables et l'efficacité énergétique.

Les changements climatiques présentent à la fois des risques et des occasions pour les placements agricoles. À titre de signataires du GIFCC, nous estimons qu'il est essentiel d'orienter les marchés des capitaux vers les investissements, les activités et les produits qui aident à atténuer les changements climatiques et à s'y adapter. Nous avons effectué notre [première divulgation de renseignements sur le climat en 2020](#), exposant en détail nos piliers de la lutte contre les changements climatiques que sont la gouvernance, la stratégie, la gestion des risques, ainsi que les indicateurs et les objectifs. Depuis, l'approche fondamentale de Manuvie n'a pas changé, mais nous avons approfondi notre compréhension et accru notre engagement, en commençant par l'annonce de [Notre parcours vers la carboneutralité](#) en 2021.

Nos placements agricoles permettent de séquestrer du carbone et peuvent contribuer à la solution climatique, mais ils représentent aussi une des plus importantes sources d'émissions d'origine opérationnelle de Manuvie à l'échelle mondiale. La réduction des émissions de portée 1 et 2 de Manuvie de 35 % d'ici 2035 et la mise en place d'une stratégie de décarbonisation qui nous aidera à y arriver sont au nombre de nos ambitions climatiques.

Un de nos principaux efforts consistera à collaborer avec nos locataires et nos partenaires de la chaîne de production à la réduction des émissions de GES et à la séquestration de carbone.



Que contient un rapport sur le climat?

Gouvernance – La gouvernance de l'organisation entourant les risques et les occasions liés aux changements climatiques. Plus de précisions à la page 8.

Stratégie – Incidence réelle et potentielle des risques et des occasions liés au climat sur les activités, la stratégie et la planification financière de l'organisation. Voir exemple à la page 10.

Gestion des risques – Processus utilisés par l'organisation pour cerner, évaluer et gérer les risques climatiques. Voir précisions dans notre [Rapport sur le climat 2020](#).

Données et objectifs – Données et cibles utilisées pour évaluer et gérer les occasions et les risques pertinents liés au climat. Plus de précisions à la page 13.

Source : [TCFD for real assets investors](#), PRI, 27 avril 2021.

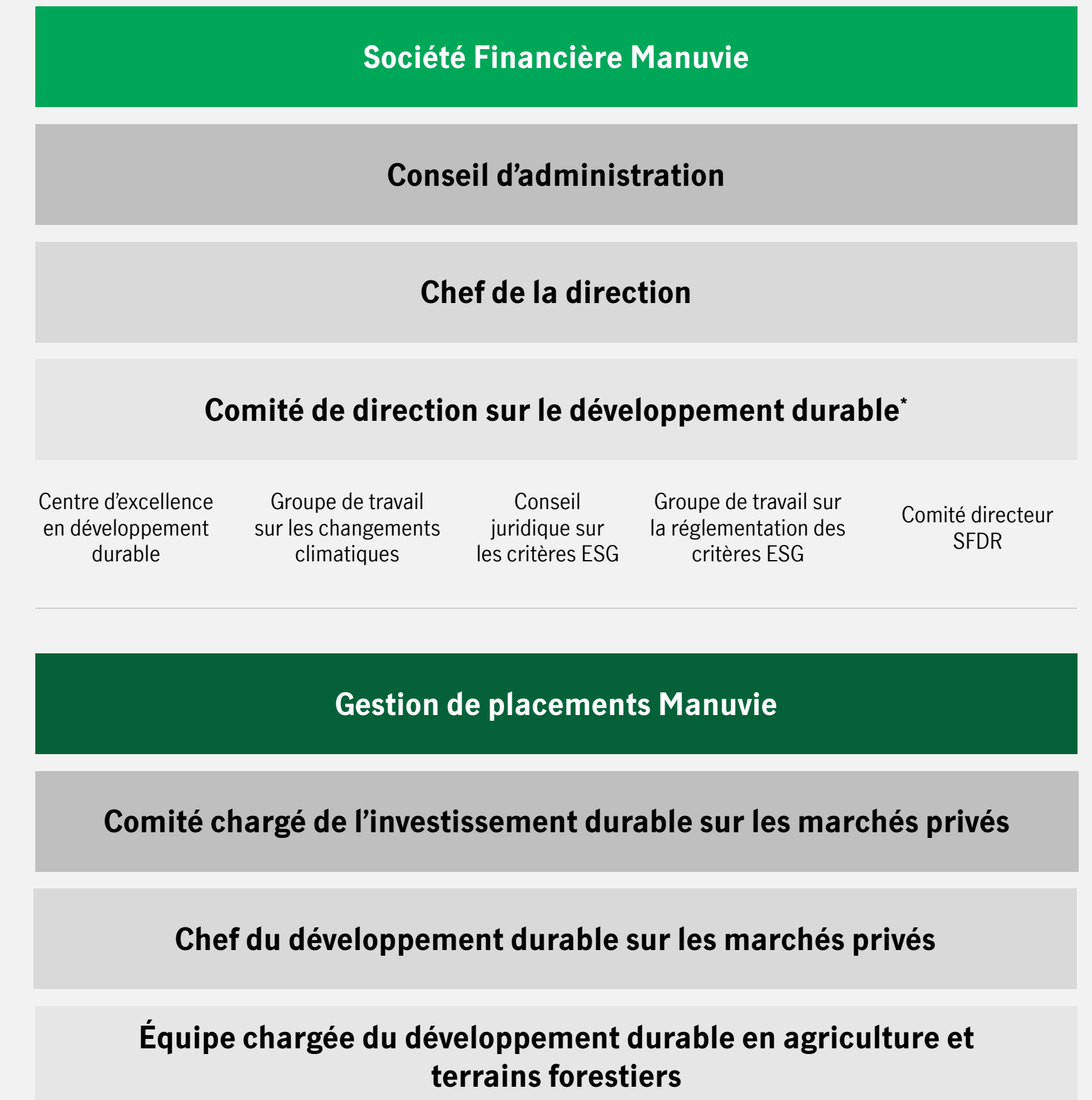
Gouvernance : Notre approche institutionnelle du développement durable

Parallèlement à la transition de HNRG vers la marque Gestion de placements Manuvie, nous avons amélioré notre gouvernance des risques et des occasions liés aux changements climatiques par de nouveaux partenariats en matière de durabilité des écosystèmes au sein de Manuvie et de Gestion de placements Manuvie.

Notre engagement à l'égard du développement durable fait intervenir des dirigeants de toutes les catégories d'actif, ainsi que des représentants de secteurs opérationnels comme l'exploitation, les services juridiques, la conformité, la gestion des risques et les services technologiques. Par conséquent, les organismes de gouvernance de Gestion de placements Manuvie s'assurent que les questions de développement durable font partie intégrante de leur stratégie d'affaires à long terme et de leurs activités quotidiennes.

Le graphique de droite illustre la gouvernance du développement durable chez Manuvie, allant du Conseil d'administration et du chef de la direction jusqu'à chaque secteur d'activité. Dans le secteur des placements agricoles, les principales décisions de développement durable liées aux politiques et aux engagements institutionnels sont prises par le Comité chargé de l'investissement durable sur les marchés privés, sous la direction du Chef de l'investissement durable sur les marchés privés et avec le soutien de l'équipe chargée du développement durable des terrains forestiers et en agriculture. Les décisions relatives au développement durable qui ont une incidence sur des secteurs particuliers de l'entreprise sont prises en collaboration par la participation de membres de l'équipe chargée du développement durable aux instances (comités de placement, groupes de travail en planification stratégique, etc.).

Gouvernance du développement durable à Manuvie



* Le Comité de direction sur le développement est composé du chef de la direction, du responsable de l'analyse, du responsable du marketing, du responsable des RH, du responsable du développement durable, du responsable des finances, du responsable de l'exploitation, du responsable des placements et du responsable de la gestion des risques de Manuvie.

Stratégie : Les trois piliers de Notre parcours vers la carboneutralité

Nos nombreux avoirs en ressources naturelles nous ont permis de neutraliser les émissions de nos activités. De plus, notre position privilégiée dans le secteur nous permettra de recourir davantage aux solutions axées sur la nature dans la lutte contre les changements climatiques.

Exploitation

Réduire considérablement les émissions pour diminuer notre empreinte écologique

- Nous sommes fiers de souligner que nos activités sont carboneutres, grâce en particulier à la capture de carbone dans nos importants terrains forestiers et agricoles que nous détenons et exploitons, qui compense largement nos émissions de portées 1 et 2.
- Manuvie s'est engagée à réduire les émissions absolues de portée 1 et 2 de 35 % d'ici 2035. Pour atteindre cet objectif, nous nous appuyons notamment sur l'amélioration des mesures d'efficacité énergétique, le remplacement de combustible et l'utilisation d'énergie renouvelable produite sur place dans nos immeubles.



Placements

Investir pour un avenir durable

- Nous nous sommes engagés à faire en sorte que notre portefeuille de placements soit carboneutre d'ici 2050.
- Nous continuons d'accroître nos investissements respectueux de l'environnement – qui s'établissent actuellement à 39,8 milliards de dollars – notamment dans les énergies renouvelables, l'immobilier écoénergétique, les terrains forestiers et l'agriculture.
- Manuvie s'est engagée à mettre en œuvre l'initiative Science Based Target, qui orientera l'établissement et le suivi de nos objectifs et la production de rapports sur nos progrès.



Produits et services

Mesures d'atténuation des effets des changements climatiques et résilience

Grâce à nos activités agricoles et forestières, nous accélérons le développement de stratégies de placement pour les investisseurs qui s'intéressent aux solutions axées sur la nature qui captent encore plus de carbone par dollar investi.





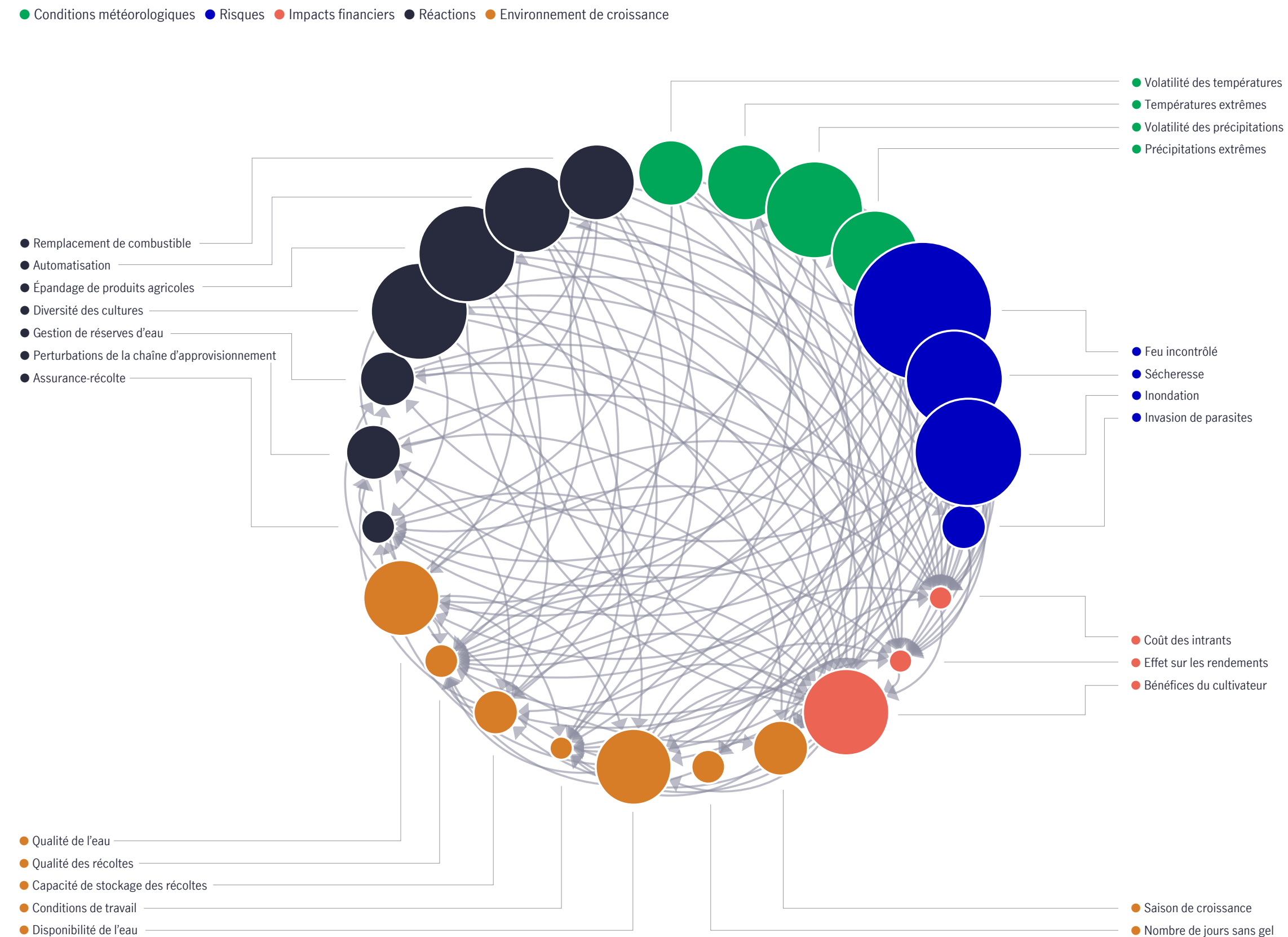
Stratégie : Analyse de scénarios

Tout en mettant au point des mesures pour réduire nos émissions, nous gardons à l'esprit les répercussions que les changements climatiques pourraient avoir sur l'agriculture à l'avenir : si les changements climatiques eux-mêmes sont bien connus, leurs effets sur l'agriculture le sont moins et ils varieront probablement de façon importante dans les différentes parties du monde et dans le temps. Voilà pourquoi – conformément aux recommandations stratégiques de la TCFD – nous procédons à des analyses de scénarios pour nous assurer que notre stratégie climatique demeure adaptée aux différents scénarios climatiques envisageables. Ces analyses peuvent représenter un défi pour n'importe quelle catégorie d'actifs, mais particulièrement pour l'agriculture, en raison des incertitudes importantes quant à la capacité des différents types de cultures ou variétés à s'adapter aux changements climatiques.

En 2020, nous avons conçu un prototype d'analyse de scénario climatique pour nos terres agricoles en Californie, et nous en avons étendu la portée l'an dernier à l'ensemble de notre plateforme mondiale. Grâce à une série d'ateliers auxquels ont participé nos spécialistes du domaine agricole en Amérique du Nord, en Australie et au Chili, nous sommes désormais en mesure de mieux évaluer notre capacité à faire face aux conséquences des changements climatiques.

L'un des principaux constats de ces ateliers est que si l'ampleur des effets du climat peut varier considérablement dans l'espace et dans le temps, les types d'impacts climatiques sont relativement constants, ce qui nous permet d'apporter des réponses mieux adaptées. Comme pour les terrains forestiers, bien que la gravité des principaux risques soit différente, leur nombre demeure peu élevé. Pourtant, ils interagissent et s'influencent d'une façon telle que de simples relations de cause à effet linéaires ne permettent pas de les traduire correctement (voir page 11). Les changements climatiques sont un problème de nature structurelle et nous avons adapté notre vision des choses pour prendre en compte cette réalité.

Stratégie : Analyse de scénarios



Source : Gestion d'actifs Manuvie, au 31 mars 2022. À titre indicatif seulement.

Climat et agriculture

Comprendre les impacts et les interactions climatiques

Les changements climatiques sont des phénomènes complexes. Pour mieux comprendre comment nos activités agricoles seront perturbées par les changements climatiques, il est opportun de se représenter la relation entre le climat et l'agriculture comme un ensemble dans lequel différents éléments interagissent. Par exemple, des précipitations exceptionnelles peuvent provoquer aussi bien des inondations que des sécheresses et entraîner la destruction des récoltes. Lorsque ces événements deviennent plus fréquents, certains producteurs peuvent avoir recours à une assurance récolte pour se protéger de tels sinistres, mais cette assurance risque de devenir plus onéreuse pour les mêmes raisons. Si l'évolution des systèmes climatiques peut compliquer l'agriculture dans certaines régions du globe, ce phénomène est susceptible de créer des conditions favorables dans d'autres zones, par exemple lorsque le nombre de jours sans gel augmente sous des latitudes plus élevées ou lorsque les chercheurs mettent au point des variétés de cultures qui s'adaptent mieux aux conditions climatiques changeantes.

Ce qu'il faut retenir c'est que ces relations ne sont pas linéaires mais interactives. Dans le cadre de nos ateliers d'analyse de scénarios, nous avons identifié des variables liées aux changements climatiques en relation avec nos opérations, pour ensuite concevoir un moyen d'illustrer les relations entre ces variables. Le graphique de gauche indique les différents types de facteurs (codés par couleur) ainsi que la mesure dans laquelle ils peuvent influencer d'autres facteurs. Plus un cercle est grand, plus le nombre de facteurs qu'il influence est élevé (illustré par les flèches reliant les facteurs).

Au fur et à mesure que nous approfondissons notre analyse des scénarios climatiques, il devient utile de disposer d'un modèle capable de décrire la complexité des interactions qui existent entre l'agriculture et les changements climatiques.

Étude de cas

Risques climatiques : Amandes régénératives et biologiques en Californie

L'agriculture régénératrice est particulièrement prometteuse pour l'atténuation des changements climatiques et l'adaptation à leurs impacts. Un grand nombre de nos exploitations agricoles ont recours à des pratiques régénératives, mais peu ont entrepris des études systématiques pour établir et quantifier les avantages de ces pratiques par rapport à d'autres approches. C'est ce que nous faisons à Madera 7.

Nous exploitons le verger d'amandiers de notre ranch Madera 7 en Californie depuis près de 30 ans. Nous avons profité de la mise en culture de nouveaux arbres en 2019 pour mener une expérience à grande échelle sur les bienfaits de différents types de modes d'exploitation. Les pratiques que nous testons actuellement sont les suivantes :

- **Recyclage des vergers** – Broyage des vieux arbres et retour dans le sol des copeaux de bois et de matière organique.
- **Production biologique** – Pas d'engrais ni de pesticides de synthèse.
- **Pratiques régénératrices** – Cultures de couverture, diminution du labourage, réduction de l'utilisation d'herbicides et de pesticides, mélange d'engrais avec du compost et des déchets écologiques.
- Pratiques d'irrigation variées et alternance des modes d'humectation.

Au cours des cinq prochaines années, nous suivrons de près la qualité des récoltes, les rendements, les coûts, la consommation d'eau et la présence de parasites, ainsi que toutes les matières utilisées lors la production sur chacun des sites d'essai. Nous ne disposerons pas de résultats concluants avant un certain temps, mais des expériences antérieures analogues nous ont déjà permis de réduire de 20 à 30 % nos applications de pesticides et d'herbicides tout en diminuant le nombre de tontes (donc les émissions de gaz à effet de serre [GES]).



Paramètres

Nous visons une amélioration continue de la protection de l'environnement comme de la fiabilité des données. Nous avons apporté de multiples améliorations à notre processus de collecte de données en 2021, ce qui nous a permis de capter davantage d'émissions qu'en 2020. Nous prévoyons établir des rapports conformes aux directives du Protocole des GES pour le secteur terrestre une fois ces améliorations réalisées, et procéder à un nouveau calcul des émissions de notre année de référence (2020) afin de refléter ces améliorations méthodologiques et de permettre une comparaison plus fidèle des émissions d'une année à l'autre.

Les paramètres ne révèlent jamais toute l'histoire, mais ils peuvent certainement en indiquer une partie. Voici comment nous suivons l'évolution du climat.

Paramètre	2021	2020	NIIM
Biens gérés	269	270	OI1674
Émissions de GES de portée 1 (t éq. CO ₂) ¹	47 072	36 634	OI4112
dont : émissions (t éq. CO ₂) de fertilisant (N ₂ O)	18 474	11 233	OI4112
dont : émissions de la combustion de carburant	26 999	22 221	OI4112
Émissions de GES de portée 2 (t éq. CO ₂)	17 922	10 177	OI9604
Émissions de GES de portée 3 (t éq. CO ₂)	195 684	199 569	PD9427
Extractions biogéniques (t éq. CO ₂)	293 046	330 288	PI9878
Séquestration nette (t éq. CO ₂ + séquestration - émission)	32 368	83 908	PI9878
Nombre de types de cultures pratiquées ²	25	23	S. O.
Pourcentage de la surface productive nette	88 %	87 %	S. O.

Source : Gestion de placement Manuvie, 2021. Les numéros d'identification d'intermédiaire mondial (NIIM) font référence aux codes [IRIS+](#) du Global Impact Investing Network. **1** Les émissions de portée 1 comprennent des substances en quantités non significatives en plus de fertilisants et de carburants. **2** Les types de cultures comprennent les infrastructures et les fermes solaires; les nouvelles cultures en 2021 comprennent les cerises et les agrumes.

Cibles

Tout comme pour notre activité forestière, trois orientations principales devraient permettre à notre plateforme agricole de mieux contribuer à l'atténuation des changements climatiques et à l'adaptation à leurs impacts. Nous pouvons 1) réduire les émissions de GES, 2) augmenter leur neutralisation, et 3) nous associer à d'autres partenaires pour concevoir des solutions novatrices qui nous permettent d'adopter l'une des deux premières orientations ou de les combiner dans notre chaîne de production.

Tout d'abord, nous avons besoin de données de qualité qui nous permettront de quantifier de façon précise nos émissions actuelles de GES et leur réduction étant donné que les programmes de décarbonation de même que le suivi de leurs impacts doivent reposer sur des bases de référence fiables. Des méthodes simples et évolutives du calcul des émissions – et particulièrement en ce qui a trait à la séquestration du carbone – ont toujours laissé à désirer. Nous avons donc passé les trois dernières années à améliorer progressivement nos capacités dans ce domaine, et il s'agit d'un élément de soutien essentiel de notre plan de décarbonation.

Source : [wbcsd.org](https://www.wbcsd.org), 6 novembre 2021.

Alors que les émissions de portée 1 et 2 sont calculées à partir des données sur les activités fournies par les responsables des opérations, les émissions de portée 3 sont des estimations. Le suivi efficace des progrès de la décarbonation repose sur l'amélioration des méthodes de quantification des GES qui permettront d'établir une base de référence.

Nos objectifs climatiques

- 1 Amélioration des méthodes de quantification des GES –**
De pair avec les avancées actuelles du protocole sur les GES et l'initiative Science-based Targets, nous avons entrepris la mise au point et l'application d'une méthode évolutive permettant de quantifier avec précision nos émissions et nos réductions de GES pour l'ensemble de notre plateforme agricole mondiale, sur la base des données recueillies directement sur le terrain.
- 2 Lancement de notre stratégie de décarbonation –** En 2022, nous élaborerons une stratégie exhaustive de réduction des émissions provenant de nos activités agricoles. Plus de 75 % de nos émissions liées à l'agriculture sont des émissions indirectes de portée 3 provenant de nos terres agricoles en location. Notre approche devra donc reposer en grande partie sur une collaboration avec nos locataires pour les aider à mettre en place des stratégies de réduction d'émissions de GES.
- 3 Développement de l'agriculture régénératrice –** Tirant parti du succès des pratiques régénératrices dans l'ensemble de notre plateforme, ainsi que des essais pilotes systématiques que nous menons à Madera 7, nos efforts visent à pouvoir identifier avec certitude les pratiques régénératrices les plus prometteuses pour nos propriétés. En ce qui concerne les fermes en location, nous comptons avoir des discussions sur les pratiques régénératrices avec l'ensemble de nos plus de 100 locataires d'ici la fin de 2022.
- 4 Compréhension méthodique des risques climatiques –**
Au fur et à mesure que des outils de projection climatique de qualité deviendront disponibles, nous prévoyons nous procurer des données sur les risques climatiques auprès d'un fournisseur tiers indépendant pour l'ensemble de notre plateforme agricole, ce qui nous permettra de mieux comprendre les impacts financiers anticipés des changements climatiques.

Nature



Résilience des écosystèmes

Des écosystèmes sains vitalisent les collectivités et les économies. Pour assurer leur pérennité, nous gérons les terres de façon responsable et protégeons les terres écosensibles* ainsi que la biodiversité.



Protection des bassins versants

La protection et l'amélioration des bassins versants sont essentielles pour les écosystèmes et les collectivités qui en dépendent. Nous faisons cela en protégeant les terres écosensibles*, en suivant des politiques et des pratiques exemplaires strictes en matière de gestion de l'eau et des terres, et en favorisant la croissance des forêts.

* Les terres écosensibles s'entend des terres offrant un habitat essentiel aux espèces fragiles ou en voie de disparition ou des terres très pittoresques ou de grande valeur historique, culturelle ou récréative.

L'agriculture nécessite des sols sains et de l'eau de qualité. C'est pourquoi la résilience des écosystèmes et la protection des bassins versants sont nos deux grandes priorités relatives à la nature. Nous gérons des placements dans le secteur agricole et le succès des portefeuilles de nos clients dépend de l'accès à des ressources en eau fiables, abordables et de qualité ainsi qu'à des sols fertiles, bien adaptés aux cultures concernées. Conformément à nos principes de placement durable, il nous incombe aussi de gérer ces ressources de manière à favoriser la santé des écosystèmes et celle des collectivités qui en dépendent.

Notre approche à la **résilience des écosystèmes** commence tôt dans le processus de placement. Nous menons une évaluation des risques liés à la biodiversité dans le cadre de chaque acquisition potentielle pour déterminer la présence potentielle d'espèces menacées et en voie de disparition sur la propriété. À l'aide des ressources de [NatureServe](#), notre équipe de biologistes répertorie le nombre d'espèces en danger critique d'extinction (classées par NatureServe dans la catégorie G1), en danger (G2) et inscrites sur la liste de l'ESA (espèces en danger ou menacées en vertu de l'*Endangered Species Act*). L'équipe fournit cette information dans la trousse de contrôle préalable pour chaque propriété. Le plus important est peut-être que nous ne considérons pas ces espèces comme des passifs, mais comme des actifs, et nous saisissons ces occasions pour aider à protéger leurs habitats.



Nos gestionnaires immobiliers apprécient les environnements naturels et en reconnaissent la valeur. Nous nous efforçons donc de les préserver pour protéger les espèces qui y vivent. Un exemple est le mesquite centenaire se trouvant à notre Triangle T Ranch en Californie, où nichent des hiboux. Au lieu d'enlever cet arbre historique (ou de planter beaucoup plus près de lui), nous l'avons conservé et avons aménagé une généreuse zone tampon autour de lui. L'entretien et l'aménagement d'habitats pour ces oiseaux et d'autres oiseaux de proie similaires font partie de notre gestion intégrée des parasites, car ils nous aident à contrôler les parasites grâce à des moyens naturels existants. Nous avons collaboré avec de nombreux districts scolaires locaux à la construction de nichoirs pour oiseaux et chauves-souris dans ce but précis.

La **protection des bassins versants** (gestion de ressources en eau et investissements) est devenue une priorité de notre stratégie agricole et de nos exploitations agricoles. Nous pouvons ainsi réaliser nos cibles, valeurs et responsabilités fiduciaires et environnementales. Vu l'importance de l'eau pour les placements agricoles, nous avons mis en place, au cours des cinq dernières années, une équipe interne spécialisée dans ce domaine, dont l'expertise couvre tous les piliers de nos activités dans le secteur agricole, depuis l'exploitation et les politiques jusqu'à la stratégie et au développement durable.

L'objectif de l'équipe est de gérer nos ressources en eau de manière efficace et responsable, dans une optique de protection de la valeur, de génération de valeur et de gestion de risques. Nous devons donc optimiser la valeur par unité d'eau utilisée – ce qui passe par une irrigation efficace et précise – tout en mettant en œuvre des technologies de pointe pour surveiller et gérer nos ressources en eau dans l'intérêt de nos placements et de l'environnement.

Étude de cas

Surveillance de l'évapotranspiration pour l'agriculture de précision

Pour obtenir des cultures saines et arroser de manière responsable, nous devons donner à nos cultures l'eau dont elles ont besoin – ni plus ni moins. Pour ce faire, nous devons connaître la quantité d'eau dont une culture a besoin et celle que l'environnement lui fournit en précipitations en mesurant l'évapotranspiration (ET), soit la quantité d'eau renvoyée dans l'atmosphère par l'évaporation du sol et la transpiration végétale. C'est en surveillant les précipitations et l'ET que nous pouvons compenser la différence par l'irrigation. Le fait de connaître la quantité d'eau que la plante a utilisée nous permet d'irriguer juste assez pour maintenir les cultures en bonne santé.

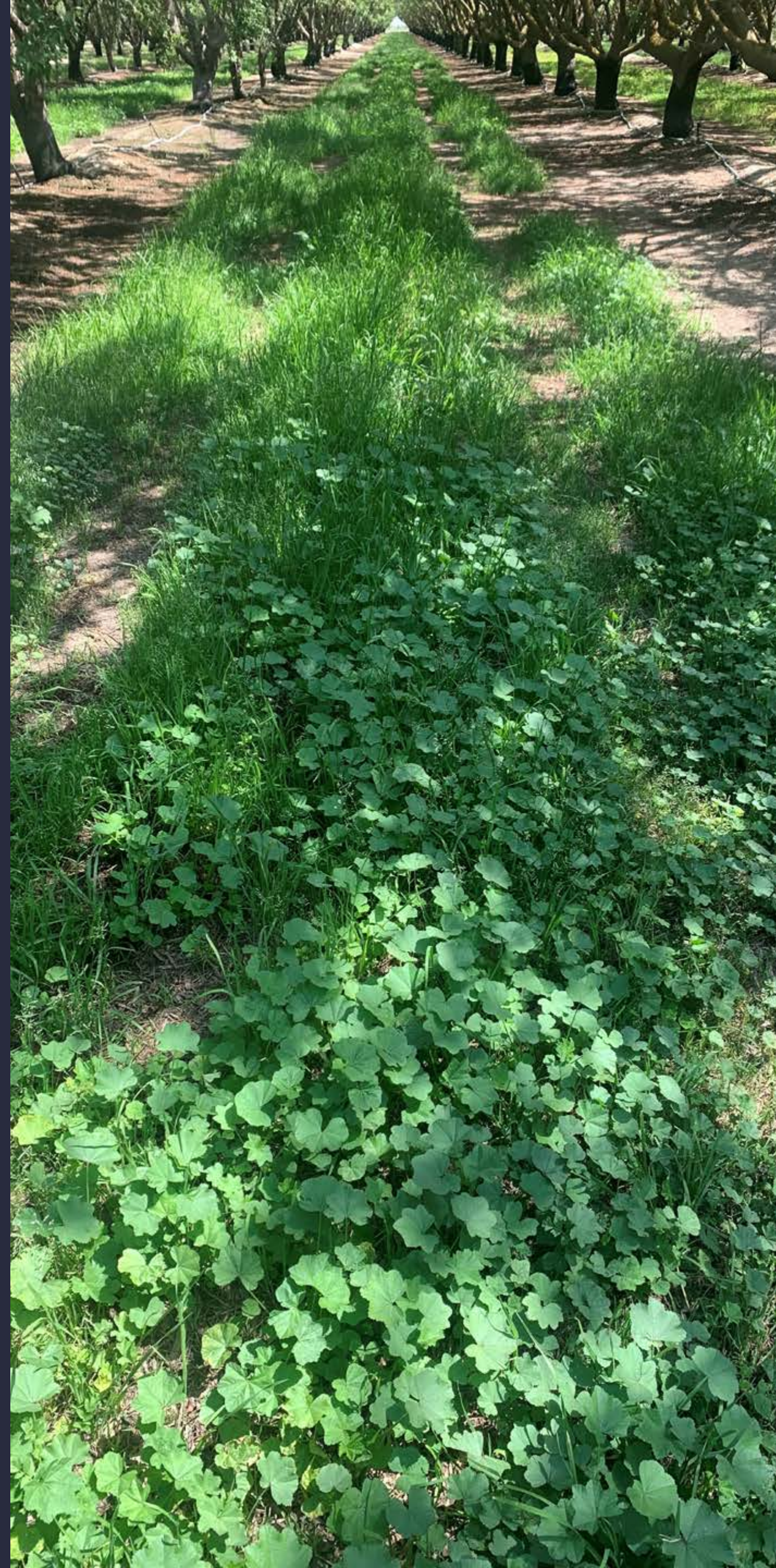
Notre équipe d'exploitation mondiale utilise des images satellitaires et des images d'aéronefs à voile fixe ainsi que des calculs au sol pour mesurer l'ET. Dans notre plateforme californienne, nous disposons de mises à jour hebdomadaires de l'ET locale pour éclairer nos programmes d'irrigation. Cela nous aide à garantir la précision et l'efficacité de nos arrosages et de notre utilisation de l'eau. Outre l'irrigation fondée sur la demande, nous avons également investi dans l'achat de débitmètres que nous avons installés sur la majorité de nos points d'extraction d'eau. Dans notre plateforme australienne, nous utilisons des programmes d'irrigation qui reposent sur les conditions météorologiques, l'imagerie satellitaire et d'autres technologies sur le terrain (comme des dendromètres) pour établir les volumes d'irrigation appropriés en fonction des besoins des cultures et des données climatiques. Ces technologies nous permettent d'utiliser l'eau et d'arroser efficacement, optimisant ainsi notre utilisation de l'eau.

Étude de cas

Eaux environnementales et oiseaux aquatiques en Nouvelle-Galles du Sud

Le bassin du Murray-Darling est un des plus grands et des plus importants bassins fluviaux d'Australie. Il couvre plus de 14 % de la masse terrestre de l'Australie et alimente en eau des collectivités urbaines et rurales ainsi que des entreprises industrielles et agricoles. Ce bassin revêt aussi une importance environnementale considérable pour une variété d'écosystèmes, de terres humides, de forêts et de sites culturels. En raison de l'évolution de l'utilisation des terres, nombre de ruisseaux et de terres humides de la région ont été isolés des réseaux fluviaux et des plaines inondables.

En réponse à ce problème, nous mettons à disposition notre infrastructure d'irrigation pour alimenter en eau des terres humides isolées et des sites environnementaux prioritaires qui jouxtent nos exploitations. Depuis 2019, nous travaillons avec le gouvernement de l'État de la Nouvelle-Galles du Sud pour acheminer de l'eau vers le ruisseau Bingera, qui jouxte notre verger d'amandiers Goodnight. Ainsi, nous irriguons quelque 6,5 kilomètres de canaux et 50 hectares de terres humides et fournissons un habitat à des grenouilles et à des oiseaux aquatiques.



Paramètres

La nature est difficile à mesurer, mais les paramètres ci-dessous donnent un aperçu de la priorité que nous lui accordons.

Paramètre	2021	2020	NIIM
Pourcentage de terres agricoles dont la gestion durable a été certifiée par un tiers ¹	78 %	74 %	PI6796
Nombre de non-conformités ²	0	0	OD4108
Nombres d'idées d'amélioration ²	1	7	OD4108
Nombre de pratiques exceptionnelles ²	7	10	OD4108
Pourcentage de fermes ayant un plan de gestion agricole	100 %	100 %	PI6796
Pourcentage de fermes ayant des pratiques de santé des sols ³	55 %	S. O.	PD8494
Pourcentage de fermes dont la biodiversité a été évaluée	100 %	100 %	PD8494
Nombre d'acres d'habitat de pollinisateurs	295	172	PD8494
Nombre de projets d'intendance menés dans nos fermes ⁴	19	12	S. O.
Nombre de kilomètres de cours d'eau protégés par des pratiques de gestion optimale ⁵	600	600	OD4108
Pourcentage de la superficie utilisant la gestion intégrée des parasites	100 %	100 %	PD8494
Pourcentage d'investissements tenant compte des risques et des occasions liés à l'eau	100 %	100 %	S. O.

Source : Gestion de placement Manuvie, 2021. Les numéros d'identification d'intermédiaire mondial (NIIM) font référence aux codes [IRIS+](#) du Global Impact Investing Network.

1 Certification au 17 mai 2021 par Leading Harvest en fonction d'une évaluation annuelle de la conformité à la Farmland Management Standard. Les plus récentes données sont présentées. Veuillez consulter le site <https://www.leadingharvest.org/about> (en anglais). **2** Résultats de l'audit de Leading Harvest. **3** Comprend les fermes employant une ou plusieurs des pratiques suivantes : semis direct ou culture sans labour, couvert végétal/culture de couverture, résidus de cultures, rotation des cultures, cultures intercalaires, végétation improductive, pâturage tournant, enrichissement du sol. **4** Comprend uniquement l'Amérique du Nord. **5** Comprend uniquement l'Amérique du Nord et l'Australie.

Cibles

Tout comme notre plateforme de placements forestiers, nos investissements agricoles peuvent contribuer à un monde respectueux de la nature, et nous nous sommes également engagés à soutenir le [Finance for Biodiversity Pledge](#). À mesure qu'un objectif mondial pour la nature est développé, nous avons la responsabilité de contribuer à freiner et à inverser la perte de la nature. D'ici 2030, l'objectif est de régénérer et de préserver la nature en améliorant la santé, l'abondance, la diversité et la résilience d'espèces, de populations et d'écosystèmes.

À l'instar d'autres secteurs, l'agriculture ne dispose pas encore d'une feuille de route claire pour l'atteindre, mais notre entreprise ayant des équipes sur le terrain, nous avons quelques idées à cet égard. Nous jouons aussi un rôle important dans la discussion et contribuons à l'élaboration d'une feuille de route respectueuse de la nature pour le secteur agricole.

Nos cibles pour la nature

1

Cartographier de manière exhaustive l'emplacement de nos exploitations par rapport à des terres vulnérables ou des zones clés pour la biodiversité – La plupart de nos terres agricoles se trouvent dans des marchés assez bien établis où de telles terres ne sont pas susceptibles d'être identifiées. Nous sommes cependant d'avis qu'une sensibilisation accrue du public à cette information est importante pour contribuer à un monde respectueux de la nature et nous voulons jouer notre rôle en la fournissant en toute transparence.

2

Mettre en place un système permettant de suivre l'impact de nos exploitations agricoles sur la biodiversité, la terre et l'eau – Nous mettons actuellement en place un système de comptes de capital naturel à l'échelle de l'ensemble de nos exploitations mondiales. Nous comptons utiliser ce système pour saisir, quantifier et potentiellement monétiser la relation entre nos exploitations et la nature.

3

Appliquer un menu pratique d'occasions pour suivre la hiérarchie des mesures d'atténuation – Conformément aux [modules respectueux de la nature](#) du World Business Council for Sustainable Development ainsi qu'aux recommandations de [cibles pour la nature fondées sur des données scientifiques](#), nous visons à établir une méthode simple pour mettre en œuvre la hiérarchie des mesures d'atténuation au sein de notre entreprise : d'abord, éviter les dommages, puis réduire et restaurer les dommages inévitables afin de permettre à l'écosystème de se régénérer et de contribuer à la transformation des systèmes.

Personnes



Autonomisation des personnes

Nous accordons une grande importance à nos employés et à nos entrepreneurs. Nous veillons à offrir non seulement des environnements de travail sains et sécuritaires, mais aussi les outils, la formation et le soutien dont ils ont besoin pour s'épanouir.



Prospérité des collectivités

Nous sommes déterminés à appuyer et à renforcer les collectivités locales et autochtones où nous exerçons nos activités. Dans le cadre de nos responsabilités communautaires, nous offrons des occasions d'emploi, permettons l'utilisation de nos terrains par le public, collaborons avec des organismes sans but lucratif et soutenons des causes locales.

L'intendance concerne autant les personnes que l'environnement. Elle s'applique aussi bien à nos propres employés (autonomisation des personnes) qu'aux collectivités dans lesquelles nous menons des activités (prospérité des collectivités).

Autonomiser notre personnel signifie lui offrir des emplois gratifiants et promouvoir une culture axée sur l'excellence dans un environnement sûr, diversifié et inclusif – comme dans nos activités forestières et à l'échelle de Gestion de placements Manuvie.

Récompenses – Outre une rémunération concurrentielle, nous offrons à tous les employés à temps plein et à temps partiel admissibles :

- **De généreux congés parentaux** – Possibilité de prendre jusqu'à 12 semaines consécutives de congé payé à la suite de la naissance ou de l'adoption d'un enfant;
- **Des jours supplémentaires pour besoins personnels** – Cinq jours supplémentaires pour besoins personnels en 2021, pour la deuxième année consécutive, en plus des congés annuels, des congés pour soins aux membres de la famille, du temps de bénévolat et du temps pour besoins personnels existants, en reconnaissance de l'engagement continu de nos employés malgré la pandémie de COVID-19;
- **Du temps dédié à l'apprentissage** – Tous les deuxièmes vendredis du mois, le « vendredi de ravitaillement » donne aux employés l'occasion d'apprendre et de développer leurs connaissances;
- **De la reconnaissance** – Par l'entremise de Podium, une plateforme mondiale numérique de reconnaissance emballante qui nous permet de témoigner notre reconnaissance à nos collègues, à nos gestionnaires et à nos équipes en tout temps et en tout lieu.

Sécurité – Nos résultats au chapitre de la sécurité dépassent les indices de référence en la matière dans le secteur agricole. Nous reconnaissons toutefois que nous pouvons encore nous améliorer et qu'une culture axée sur la sécurité est toujours plus importante que des statistiques de sécurité.



Diversité et inclusion – En 2021, nous avons créé un conseil sur la diversité, l'équité et l'inclusion (DEI) dans les marchés privés afin d'élaborer une stratégie de DEI pour toutes les catégories d'actifs privés, y compris l'agriculture. Le conseil est composé de représentants de toutes les catégories d'actifs privés et de toutes les régions. Il comprend quatre volets : 1. pratiques exemplaires et occasions en matière de DEI; 2. formation et initiatives; 3. communications; 4. données et paramètres. Dans le cadre de cette activité, nous cherchons à créer une culture plus inclusive, à mieux mobiliser chaque employé et à offrir des possibilités d'avancement indépendamment de la race, de l'origine ethnique, de l'âge, du sexe, de l'orientation sexuelle, des croyances religieuses, des capacités, du statut économique et d'autres aspects de la diversité.

La **prospérité des collectivités** signifie être de bons voisins et contribuer au mieux-être des collectivités où nous menons des activités, qu'il s'agisse de nos locataires, de nos contractants ou du grand public.

Locataires – Bien que nous exploitions nous-mêmes nos exploitations agricoles permanentes, nous louons généralement les fermes de cultures en rangs à des locataires. Certains ne disposent pas de capital financier pour acheter de grandes superficies de terres agricoles. D'autres peuvent choisir d'utiliser leur capital disponible pour acheter de l'équipement leur permettant de cultiver de plus grandes surfaces au lieu de s'engager dans l'achat de terres. Dans ces cas, la location de terres agricoles est mutuellement bénéfique et permet à ces agriculteurs de rentabiliser leur entreprise.

Contractants – En plus de nos plus de 900 employés d'exploitations forestières et agricoles dans le monde, près de 6 000 contractants travaillent sur nos propriétés à l'échelle mondiale, dont près de 1 400 sur nos exploitations agricoles. Dans certaines petites collectivités rurales, l'envergure de nos activités peut faire de nous un contributeur clé à l'activité économique locale. Comme nous privilégions l'achat de produits locaux, nous tenons à jour une liste de fournisseurs privilégiés et faisons affaire avec des entreprises locales dans la mesure du possible.

Grand public – Bien que l'agriculture représente une utilisation assez intensive des terres qui ne permet pas toujours leur emploi à des fins de loisirs, nous offrons des activités récréatives dans la mesure du possible. Aux États-Unis, nous louons plus de 70 000 acres de terres agricoles à des fins récréatives et offrons un accès ouvert au public sans restrictions à plus de 150 acres de terres agricoles dans le Wisconsin.

Étude de cas

Canneberges, vues sur la rivière et pistes cyclables dans le Wisconsin

Nous sommes l'un des producteurs de canneberges les plus importants aux États-Unis. Le Wisconsin produit [plus du double](#) de canneberges de tout autre État américain, soit près de 60 % du total. Fière de son travail et de sa collectivité, notre équipe du Wisconsin entretient une piste cyclable publique qui longe l'installation de canneberges.

Un de nos marais à canneberges du Wisconsin traverse la municipalité de Biron, tout près de la rivière Wisconsin. Le terrain offre des vues à couper le souffle sur la rivière et offre aux résidents des environs de nombreuses possibilités de profiter de la nature sur des sentiers récréatifs. Lorsque des groupes de citoyens ont proposé une piste cyclable publique qui traverserait la municipalité et le marais de Biron, la décision de l'accepter a été facile à prendre, puisque la prospérité de la collectivité est une priorité absolue pour nous. Non seulement avons-nous donc appuyé l'idée de la piste cyclable, mais nous contribuons aussi à son entretien depuis qu'elle a été aménagée. S'étendant sur une distance de près de 32 kilomètres (20 milles), cette piste représente le plus long sentier continu le long de la rivière Wisconsin. Elle permet d'observer la faune, notamment le tétras à queue fine, une espèce emblématique de l'État dont la conservation est prioritaire.

Paramètres

Les contributions à l'autonomisation des personnes et à la prospérité des collectivités peuvent être difficiles à mesurer, mais voici comment nous nous y prenons à l'heure actuelle.

Paramètre	2021	2020	NIIM
Nombre d'employés (agricoles) ¹	344	350	S. O.
Nombre d'employés (total) ²	972	958	OI8869
Nombre d'employés contractuels (estimé) ³	1 389	1 719	S. O.
Pourcentage de femmes	20 %	20 %	OI2444
Pourcentage de personnes autochtones, noires et de couleur (PANDC) ⁴	28 %	29 %	OI3236
Pourcentage de femmes dans l'équipe de direction	17 %	33 %	OI1571
Pourcentage de PANDC dans l'équipe de direction	0 %	0 %	OI3862
Nombre de nouveaux employés ⁵	52	61	OI5479
Taux d'attrition ⁶	12 %	10 %	OI1638
Taux de fréquence total des blessures (TFTB) ⁷	25,1	6,2	OI3757
Taux de fréquence des blessures entraînant une perte de temps (TFBPT) ⁷	20,8	4,4	OI3757
Pourcentage d'employés ayant répondu au sondage sur la mobilisation ⁶	96 %	90 %	S. O.
Centile des résultats du sondage sur la mobilisation des employés ⁶	57 ^e	58 ^e	S. O.
Nombre d'organismes sans but lucratif aidés ⁸	649 000 \$	613 000 \$	FP3774
Terres avec accès public (en acres) ⁹	70 837	70 837	S. O.

Source : Gestion de placements Manuvie, 2021. **1** Comprend 111 (2020) et 93 (2021) employés d'exploitations agricoles et forestières. **2** Comprend 608 (2020) et 628 (2021) employés d'exploitations forestières seulement. **3** Employés contractuels d'exploitations agricoles seulement (équivalents temps plein, pas des particuliers). **4** Comprend le personnel nord-américain seulement. **5** Comprend 10 (2020) et 9 (2021) employés ayant des responsabilités liées aux exploitations agricoles et forestières. **6** Résultat combiné pour les exploitations forestières et agricoles. **7** Incidents par million d'heures; pour 2020, il s'agit du taux combiné pour les exploitations agricoles et forestières; pour 2021, il s'agit du taux pour les exploitations forestières seulement. **8** Résultat combiné pour les exploitations forestières et agricoles; ne comprend pas les activités forestières en Australie ou les activités en Amérique du Sud. **9** Accès public = accès de tout type, dont l'accès par permis et l'accès ouvert au public sans restrictions.

Nos objectifs en matière de ressources humaines

1 Mobilisation des employés – La mobilisation des employés est une des caractéristiques d'un excellent milieu de travail. Notre entreprise se classe actuellement au 57^e rang mondial au sondage Gallup sur la mobilisation des employés, avec un taux de réponse de 96 % des employés. Nous considérons ce résultat comme positif, mais nettement inférieur à ce que nous souhaiterions obtenir. Collectivement, avec nos activités forestières, nous visons un taux de mobilisation des employés dans le premier quartile à court terme.

2 Diversité – L'agriculture, la foresterie et la finance sont des secteurs qui, historiquement, ont surtout employé des hommes blancs dans la plupart des régions où nous menons des activités. La composition actuelle de notre société reflète cette réalité, mais nous reconnaissons l'importance – sur les plans culturel, éthique, concurrentiel et financier – de la diversité et de l'inclusivité. C'est pourquoi nous prenons activement des mesures pour devenir la société que nous voulons être en ciblant les objectifs suivants :

- D'ici 2025, augmenter la représentation des personnes autochtones, noires et de couleur (PANDC) au sein de notre direction nord-américaine de 60 % par rapport à 2021;
- Atteindre un bassin de talents par secteur de 20 % d'embauche de PANDC au cours des quatre prochaines années (21 % de PANDC pour les bacheliers américains dans les secteurs de l'agriculture et des ressources naturelles);
- Accroître le pourcentage de femmes à des postes de direction pour atteindre au moins 20 % du total d'ici 2025.

Regarder vers l'avenir : l'agriculture régénératrice

S'il existe un thème qui englobe tous les aspects de ce à quoi doit ressembler l'agriculture du futur pour contribuer à la réalisation des objectifs de développement durable, c'est bien l'agriculture régénératrice. Autrement dit, l'agriculture doit non seulement produire des aliments sains, mais aussi contribuer de manière concrète au mieux-être de ceux qui les produisent ainsi qu'à la santé de systèmes naturels comme le sol et l'eau.

Pour reprendre le libellé du [projet Scaling Positive Agriculture](#) du WBCSD, que nous cogérons, l'agriculture doit profiter : 1) au climat, 2) à la nature et 3) aux agriculteurs. Elle doit passer d'une source nette à un puits net d'émissions de gaz à effet de serre et passer du statut de principal facteur de perte de la nature à celui de régénérateur de la nature. De plus, elle doit garantir des moyens de subsistance résilients et productifs aux communautés agricoles et productrices de denrées alimentaires. Ces trois thèmes familiers – le climat, la nature et les personnes – sont nos trois principales priorités.

Comment pouvons-nous savoir si nous réalisons des progrès par rapport à ces priorités? La réponse : les données. Pourtant, historiquement, les données significatives sur la durabilité de l'agriculture sont rares. C'est pourquoi bon nombre de nos cibles de développement durable sont relativement à court terme (de un à trois ans), car nous investissons dans la capacité de saisir et de surveiller systématiquement le rendement de nos actifs sur le plan de la durabilité, ce qui nous permettra de documenter les résultats de nos efforts en développement durable. Forts de cette information, nous serons en mesure de fixer des cibles concrètes à plus long terme. Il y a beaucoup plus à venir, alors surveillez cet espace!



manulifeim.com/institutional/ca/fr/sustainability

Une crise généralisée dans le secteur de la santé, comme une pandémie, pourrait entraîner une forte volatilité des marchés, la suspension ou la fermeture des bourses, et affecter le rendement du portefeuille. La nouvelle maladie à coronavirus (COVID-19), par exemple, a considérablement perturbé les activités commerciales à l'échelle mondiale. Une crise sanitaire et d'autres épidémies et pandémies éventuelles pourraient avoir des conséquences actuellement imprévisibles sur l'économie mondiale. Une crise sanitaire peut exacerber d'autres risques politiques, sociaux et économiques préexistants. Cela pourrait nuire au rendement du portefeuille, ce qui entraînerait des pertes sur placement.

Les placements comportent des risques, y compris le risque de perte du capital. Les marchés des capitaux sont volatils et peuvent considérablement fluctuer sous l'influence d'événements liés aux sociétés, aux secteurs, à la politique, à la réglementation, au marché ou à l'économie. Ces risques sont amplifiés dans le cas des placements sur les marchés émergents. Le risque de change est le risque que la fluctuation des taux de change ait un effet négatif sur la valeur des placements en portefeuille.

Les renseignements fournis ne tiennent pas compte de la convenance des placements, des objectifs de placement, de la situation financière ni des besoins particuliers d'une personne donnée. Nous vous invitons à évaluer la convenance de tout type de placement à la lumière de votre situation personnelle et à consulter un spécialiste, au besoin.

Le présent document est réservé à l'usage exclusif des personnes ayant le droit de le recevoir aux termes des lois et des règlements applicables des territoires de compétence. Les opinions exprimées sont celles de l'auteur ou des auteurs et peuvent changer sans préavis. Nos équipes de placement peuvent avoir des opinions différentes et, par conséquent, prendre des décisions de placement différentes. Ces opinions ne reflètent pas nécessairement celles de Gestion de placements Manuvie ni de ses sociétés affiliées. Bien que les renseignements et analyses aux présentes aient été compilés ou formulés à l'aide de sources jugées fiables, Gestion de placements Manuvie ne donne aucune garantie quant à leur précision, à leur exactitude, à leur utilité ou à leur exhaustivité, et n'accepte aucune responsabilité pour toute perte découlant de l'utilisation de ces renseignements ou analyses. Le présent document peut comprendre des prévisions ou d'autres énoncés de nature prospective portant sur des événements futurs, des objectifs, des stratégies de gestion ou d'autres prévisions, et n'est à jour qu'à la date indiquée. Les renseignements fournis dans le présent document, y compris les énoncés concernant les tendances des marchés des capitaux, sont fondés sur la conjoncture, qui évolue au fil du temps. Ces renseignements peuvent changer à la suite d'événements ultérieurs touchant les marchés ou pour d'autres motifs. Gestion de placements Manuvie n'est nullement tenue de mettre à jour ces renseignements.

Ni Gestion de placements Manuvie, ni ses sociétés affiliées, ni leurs administrateurs, dirigeants et employés n'assument de responsabilité pour quelque perte ou dommage direct ou indirect, ou quelque autre conséquence que pourrait subir quiconque agit sur la foi des renseignements du présent document. Tous les aperçus et commentaires sont de nature générale et ponctuelle. Quoiqu'utiles, ces aperçus ne remplacent pas les conseils d'un spécialiste en fiscalité, en placement ou en droit. Il est recommandé aux clients de consulter un spécialiste qui évaluera leur situation personnelle. Ni Manuvie, ni Gestion de placements Manuvie, ni leurs sociétés affiliées, ni leurs représentants ne fournissent de conseils dans le domaine de la fiscalité, des placements ou du droit. Ce document a été produit à titre indicatif seulement et ne constitue ni une recommandation, ni un conseil professionnel, ni une offre, ni une invitation à quiconque, de la part de Gestion de placements Manuvie, relativement à l'achat ou à la vente d'un titre ou à l'adoption d'une approche de placement, non plus qu'il indique une intention d'effectuer une opération dans un fonds ou un compte géré par Gestion de placements Manuvie. Aucune stratégie de placement ni aucune technique de gestion des risques ne peut garantir le rendement ni éliminer les risques. La diversification ou la répartition de l'actif ne sont pas garantes de profits et n'éliminent pas le risque de perte. À moins d'indication contraire, toutes les données proviennent de Gestion de placements Manuvie. Les rendements passés ne garantissent pas les résultats futurs.

Gestion de placements Manuvie

Gestion de placements Manuvie est le secteur mondial de gestion de patrimoine et d'actifs de la Société Financière Manuvie. Nous comptons plus de cent ans d'expérience en gestion financière au service des clients institutionnels et des particuliers ainsi que dans le domaine des régimes de retraite, à l'échelle mondiale. Notre approche spécialisée de la gestion de fonds comprend les stratégies très différenciées de nos équipes expertes en titres à revenu fixe, actions spécialisées, solutions multiactifs et marchés privés, ainsi que l'accès à des gestionnaires d'actifs spécialisés et non affiliés du monde entier grâce à notre modèle multigestionnaire.

Le présent document n'a été soumis à aucun examen de la part d'un organisme de réglementation des valeurs mobilières ou autre et il n'a été déposé auprès d'aucun organisme de réglementation. Il peut être distribué par les entités de Manuvie ci-après, dans leurs territoires respectifs. Des renseignements supplémentaires sur Gestion de placements Manuvie sont accessibles sur le site www.manulifeim.com/institutional/ca/fr.

Australie : Manulife Investment Management Timberland and Agriculture (Australasia) Pty Ltd., Manulife Investment Management (Hong Kong) Limited. **Canada :** Gestion de placements Manuvie limitée, Distribution Gestion de placements Manuvie inc., Manulife Investment Management (North America) Limited et Marchés privés Gestion de placements Manuvie (Canada) Corp. **Chine :** Manulife Overseas Investment Fund Management (Shanghai) Limited Company. **Espace économique européen :** Manulife Investment Management (Ireland) Ltd., qui est habilitée et régie par la Central Bank of Ireland. **Hong Kong :** Manulife Asset Management (Hong Kong) Limited. **Indonésie :** PT Manulife Aset Manajmen Indonesia. **Japon :** Manulife Investment Management (Japan) Limited. **Malaisie :** Manulife Investment Management (M) Berhad 200801033087 (834424-U). **Philippines :** Manulife Investment Management and Trust Corporation. **Singapour :** Manulife Investment Management (Singapore) Pte. Ltd. (société inscrite sous le numéro 200709952G). **Corée du Sud :** Manulife Investment Management (Hong Kong) Ltd. **Suisse :** Manulife IM (Switzerland) LLC. **Taiwan :** Manulife Investment Management (Taiwan) Co. Ltd. **Royaume-Uni :** Manulife Investment Management (Europe) Ltd., qui est habilitée et réglementée par la Financial Conduct Authority. **États-Unis :** John Hancock Investment Management LLC, Manulife Investment Management (US) LLC, Manulife Investment Management Private Markets (US) LLC et Manulife Investment Management Timberland and Agriculture Inc. **Vietnam :** Manulife Investment Fund Management (Vietnam) Company Limited.

Manuvie, Gestion de placements Manuvie, le M stylisé et Gestion de placements Manuvie & M stylisé sont des marques de commerce de La Compagnie d'Assurance-Vie Manufacturers et sont utilisées par elle, ainsi que par ses sociétés affiliées sous licence.