 Gestion de placements **Manuvie**

# Investissement durable

Secteur forestier 2022

# Message de Tom Sarno

À l'échelle mondiale, et pour notre entreprise, 2021 a été une année de profonds changements. Nous avons souhaité bonne chance à notre ancien président et chef de la direction, Bill Peressini, qui a pris sa retraite, et nous avons été ravis d'accueillir notre nouveau chef mondial, Actifs réels, Christoph Schumacher. Nous avons changé de nom pour devenir Gestion de placements Manuvie, ce qui nous a permis d'intégrer nos 36 années d'expérience acquises sous le nom de Hancock Natural Resource Group (HNRG) à l'ensemble de nos capacités de gestion de placements privés et publics. Et après six ans d'interruption, nous sommes revenus au Brésil avec deux acquisitions importantes pour nos clients.

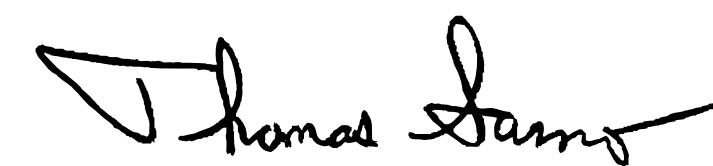
Alors que le monde entre dans une ère de « nouvelle normalité » post-COVID-19, nous avons observé de nombreux changements au niveau mondial qui devraient être à la fois positifs et durables. Les engagements des entreprises en faveur de la carboneutralité ont connu un essor exponentiel, de sorte que l'on a mis l'accent sur la capacité des forêts à offrir des solutions climatiques naturelles. Nous sommes ravis de soutenir le [Parcours de Manuvie vers la carboneutralité](#) et d'avoir acquis le Project Blueback dans le Maine – près de 90 000 acres de forêt qui seront gérés en fonction des répercussions climatiques et de la valeur du carbone – comme pierre angulaire de la stratégie de Manuvie. De plus, nous avons collaboré avec nos collègues du secteur forestier au sein du World Business Council for Sustainable Development (WBCSD) afin de lancer la phase I de la mise en œuvre de la [feuille de route du secteur forestier pour atteindre la carboneutralité](#).

L'augmentation du capital naturel est une autre tendance mondiale qui nous semble positive et durable. Alors même que le [rapport de Dasgupta](#) a mis en relief la perte de la biodiversité mondiale et les mesures à prendre pour y remédier, le capital naturel est de plus en plus considéré comme un facteur de placement. Si le concept n'est pas nouveau, l'idée qu'il puisse être mesuré et monétisé à grande échelle l'est certainement, et les marchés commencent à s'y intéresser. L'annonce, l'année dernière, de la création aux États-Unis de la Natural Capital Investment Alliance, dotée d'un budget de 10 milliards de dollars, et le lancement de « sociétés d'actifs naturels » à la Bourse de New York en sont deux exemples. En tant que gestionnaires de près de six millions d'acres regorgeant de capital naturel, nous participons

intensément au débat mondial sur les entreprises et la nature, ce qui nous a amenés à collaborer à l'élaboration du [cadre de travail du Groupe de travail sur l'information financière relative à la nature \(TNFD\)](#), à déterminer [notre approche en matière de valorisation de la biodiversité](#) et à définir [la manière dont les entreprises peuvent exercer une influence positive sur la nature](#).

Et pourtant, plus ça change, plus c'est pareil! Une chose qui n'a pas changé, c'est notre engagement inébranlable en faveur d'une gestion des placements dans des terrains forestiers durables pour nos clients, que l'objectif soit le rendement financier, la séquestration du carbone, la préservation des écosystèmes ou une combinaison de ces éléments. Le développement durable est au cœur de notre processus de placement et de la gestion immobilière, qu'il s'agisse de l'utilisation de notre trousse d'outils de développement durable exclusive lors de l'audit préalable de toutes les transactions, de la garantie voulant que cent pour cent<sup>1</sup> de nos forêts soient certifiées durables au niveau mondial, de l'accent mis sur la création de projets carbone hautement intègres alignés sur nos principes correspondants, de notre groupe de travail sur les normes carbone et de notre trousse d'outils carbone pour l'évaluation de nouveaux projets.

Pour nous, une bonne gestion a toujours été et demeure une bonne affaire. Alors que nous continuons à fabriquer des produits essentiels pour une population grandissante (grumes de sciage pour les maisons que nous habitons et les meubles sur lesquels nous nous asseyons et bois de pulpe pour le journal que nous lisons et les emballages et produits d'hygiène que nous utilisons), l'année 2022 promet d'être mémorable pour le carbone forestier. Nous avons des projets passionnants en réserve et nous nous réjouissons que vous vous joigniez à nous.



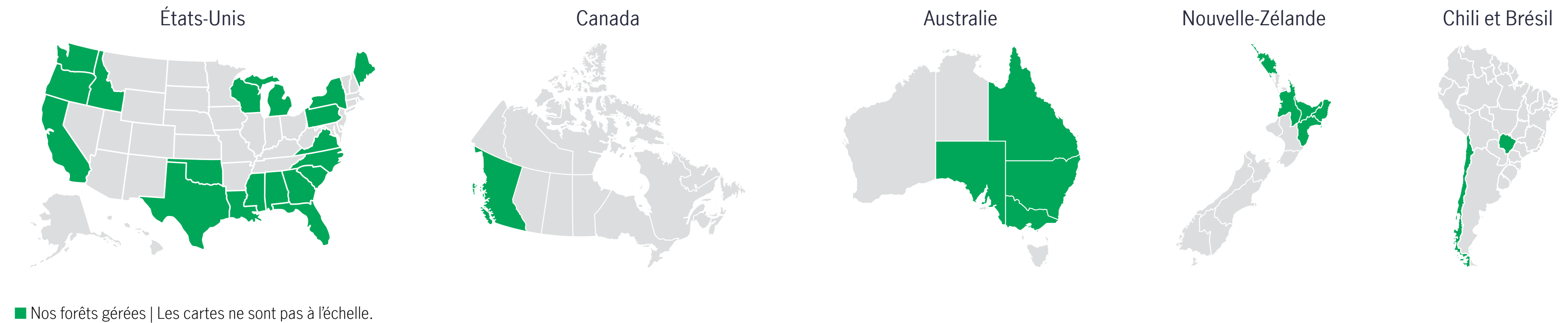
**Tom Sarno**

Chef mondial, Placements dans le secteur forestier

<sup>1</sup> Au 31 décembre 2021, 100 % de nos forêts ont été certifiées en vertu de Sustainable Forestry Initiative® (SFI®) (3,6 millions d'acres aux États-Unis et au Canada) ou du Forest Stewardship Council® (FSC®) (2,2 millions d'acres en Australie, en Nouvelle-Zélande, au Brésil et au Chili). Les plus récentes données sont présentées.

# Où nous investissons

Nous gérons des forêts dans les principales régions du monde où il y a des investissements institutionnels dans des terrains forestiers exploitables.



Catégorie	États-Unis	Canada	Australie	Nouvelle-Zélande	Chili	Brésil
Actif géré (M\$ US)	6 625 \$	56 \$	2 043 \$	2 416 \$	295 \$	89 \$
Acres (milliers)	3 579	49	1 376	527	180	163
Espèces commerciales par région	Douglas vert, pruche de l'Ouest, cèdre, pin ponderosa, pin à encens, pin des marais, érable, cerisier	Douglas vert, pruche de l'Ouest, cèdre	Pin de Monterey, pin des Caraïbes et pin d'Elliott, araucaria de Cunningham, eucalyptus	Pin de Monterey	Eucalyptus, pin de Monterey	Eucalyptus

Source : Gestion de placements Manuvie, 2021.

# Comment nous investissons

Une bonne gérance favorise des activités viables.

Lorsque les placements qu'on gère sont des organismes vivants et des écosystèmes, on les perçoit différemment. La réussite financière de nos clients dépend directement de la santé de nos forêts. Et ces forêts sont tributaires de nos décisions en matière de gestion et touchées par elles. Nos décisions de gestion des forêts fondées sur la science moderne favorisent l'établissement de conditions forestières résilientes et saines dans l'ensemble de nos actifs mondiaux. De notre processus de placement à notre gestion immobilière, le développement durable est une considération essentielle qui sous-tend tout ce que nous faisons.

L'incidence d'un placement sur le climat doit être une considération essentielle. Comme l'illustre le tableau ci-dessous, qui présente notre inventaire des gaz à effet de serre (GES) dans des terrains forestiers exploitables en 2021, les placements dans ces terrains permettent de séquestrer beaucoup plus de CO<sub>2</sub> qu'ils n'en génèrent.

## Données forestières certifiées et données sur les inventaires de GES (2021)

Catégorie	États-Unis	Canada	Australie	Nouvelle-Zélande	Chili	Brésil
Attestations/certificats <sup>1</sup>	100 % (SFI®)	100 % (SFI)	100 % (FSC®, PEFC)	100 % (FSC, PEFC)	100 % (FSC)	100 % (FSC)
Émissions de portée 1	21	0	58	1	0	S. O.
Émissions de portée 3	104	1	28	55	8	S. O.
Carbone séquestré	5 215	146	1 865	361	-1 429	S. O.
Séquestration nette de carbone	5 090	145	1 779	305	-1 437	S. O.

Source : Gestion de placements Manuvie, 2021. SFI = Sustainable Forestry Initiative; FSC = Forest Stewardship Council; PEFC = Programme de reconnaissance des certifications forestières. Tous les chiffres sur les GES sont indiqués en milliers de t. d'éq. CO<sub>2</sub>; le CO<sub>2</sub> séquestré comprend la croissance nette des stocks de carbone forestier et le stockage à long terme dans des produits forestiers récoltés. Le profil de GES du Chili sera disponible en 2023, lorsque nous aurons eu une année complète de données. Les émissions de portée 1 sont les émissions directes de sources que nous contrôlons. Il s'agit notamment des émissions forestières provenant de la fertilisation et des brûlages dirigés. Les émissions de portée 3 sont les émissions indirectes dans la chaîne de valeur. Les émissions des terrains forestiers associées aux récoltes sont considérées comme des émissions de portée 3 étant donné que les récoltes sont effectuées par des entrepreneurs. Il y a séquestration nette de carbone lorsque la quantité de carbone supprimée dépasse les émissions et il y a séquestration négative de carbone dans le cas contraire.

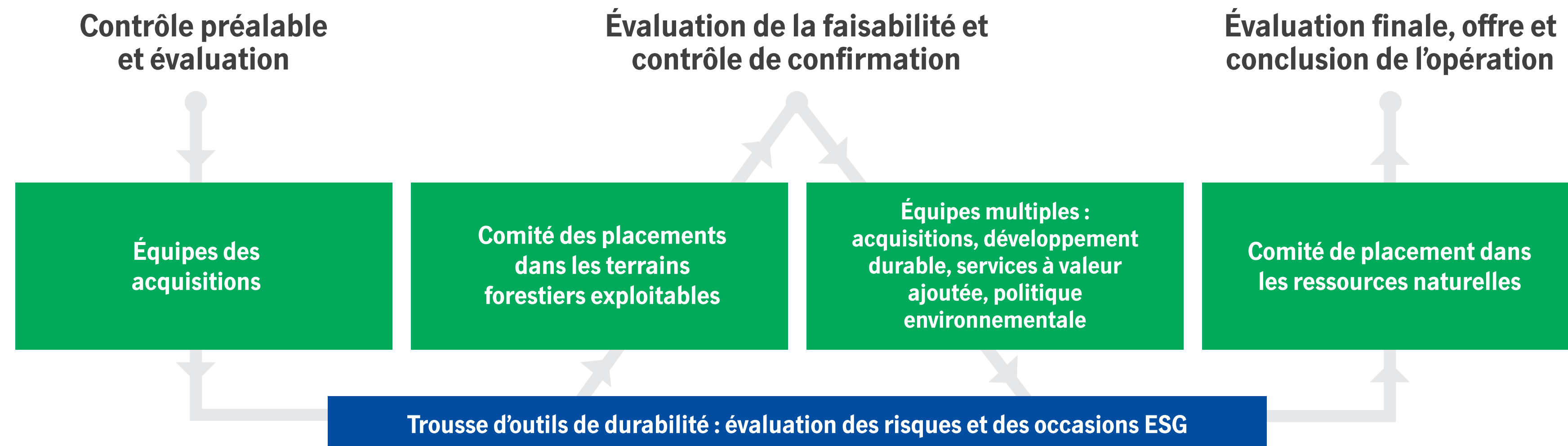


Nous gérons les actifs qui nous sont confiés dans l'optique de garantir leur santé optimale, à la fois parce que c'est la bonne chose à faire et parce que *c'est une bonne affaire*.

<sup>1</sup> Au 31 décembre 2021, 100 % de nos forêts ont été certifiées en vertu de Sustainable Forestry Initiative® (SFI®) (3,6 millions d'acres aux États-Unis et au Canada) ou du Forest Stewardship Council® (FSC®) (2,2 millions d'acres en Australie, en Nouvelle-Zélande, au Brésil et au Chili). Les plus récentes données sont présentées.

## Processus de placement : utilisation de notre trousse d'outils de développement durable

Aux fins de notre processus de placement, nous utilisons un outil exclusif fondé sur des questions, qui a été mis au point à l'interne et en collaboration par nos équipes chargées du développement durable, des acquisitions et des activités dans le but de cerner, d'évaluer et de noter les composantes environnementales, sociales et de gouvernance (ESG) de chaque transaction que nous envisageons de réaliser. Jumelée à notre politique de déforestation zéro, à nos principes en matière de carbone et à notre trousse d'outils carbone, cette approche permet de garantir que nos activités peuvent avoir une incidence positive sur l'environnement et la société grâce aux placements que nous effectuons.



Thème du développement durable et de l'investissement responsable	Stabilité climatique	Résilience des écosystèmes	Protection des bassins versants	Autonomisation des personnes	Prospérité des collectivités
<b>Risques et occasions</b>	<ul style="list-style-type: none"> <li>• Incidence des changements climatiques</li> <li>• Émissions</li> <li>• Déforestation</li> <li>• Séquestration du CO<sub>2</sub></li> </ul>	<ul style="list-style-type: none"> <li>• Terres écosensibles</li> <li>• Aires protégées</li> <li>• Biodiversité</li> <li>• Espèces menacées et en voie de disparition</li> <li>• Banque de compensation écologique</li> </ul>	<ul style="list-style-type: none"> <li>• Quantité et qualité de l'eau</li> <li>• Inondations, risque de sécheresse</li> <li>• Épuisement des eaux souterraines</li> <li>• Gestion des réserves d'eau</li> </ul>	<ul style="list-style-type: none"> <li>• Santé et sécurité</li> <li>• Formation et perfectionnement</li> <li>• Pratiques de travail</li> <li>• Droits de la personne</li> </ul>	<ul style="list-style-type: none"> <li>• Relations avec la communauté</li> <li>• Peuples autochtones</li> <li>• Création d'emplois</li> <li>• Recherche, stages</li> </ul>



## Gestion d'actifs : tirer parti de la certification de tiers

Dans le cadre de la gestion de nos actifs, nous continuons à gérer la totalité<sup>1</sup> de nos forêts mondiales afin d'obtenir une certification de développement durable délivrée par un tiers à titre indépendant dans le cadre de la [Sustainable Forestry Initiative](#)<sup>®</sup> (SFI<sup>®</sup>) et/ou par le [Forest Stewardship Council](#)<sup>®</sup> (FSC<sup>®</sup>). Certaines de nos forêts en Australie et en Nouvelle-Zélande portent la double certification FSC et PEFC (Programme de reconnaissance des certifications forestières). Nous gérons nos forêts selon les modalités de ces programmes rigoureux – qui constituent essentiellement des normes ESG pour la gestion forestière – bien avant que le concept d'investissement durable ou fondé sur les facteurs ESG ne devienne courant. Ces programmes continuent de prouver leur pertinence aujourd'hui en tenant compte de considérations qui vont de la biodiversité aux droits des peuples autochtones à la formation et à l'éducation, en passant par l'eau, la santé des forêts et la valeur de la conservation.

### Que signifie « certifié » ?

Lorsqu'une forêt est certifiée, cela signifie qu'un vérificateur tiers indépendant a confirmé que cette forêt est gérée de manière durable, conformément aux objectifs et aux principes établis dans le cadre du programme de certification.

En général, trois parties participent au processus de certification, soit l'organisme de normalisation (un organisme indépendant à but non lucratif tel que la SFI ou le FSC), l'organisme de certification (un vérificateur qui doit être accrédité, indépendant, objectif et qualifié) et l'utilisateur du programme (le gestionnaire des terrains). Le vérificateur effectue une évaluation rigoureuse sur le terrain afin de déterminer dans quelle mesure les activités sont conformes à la norme du programme. Les programmes de certification forestière figurent parmi les premières normes ESG propres à un secteur, et l'obtention de la certification implique de démontrer la conformité à une liste complète de priorités ESG, allant de l'atténuation des changements climatiques à la préservation de la biodiversité en passant par l'engagement auprès des collectivités locales.



<sup>1</sup> Au 31 décembre 2021, 100 % de nos forêts ont été certifiées en vertu de Sustainable Forestry Initiative<sup>®</sup> (SFI<sup>®</sup>) (3,6 millions d'acres aux États-Unis et au Canada) ou du Forest Stewardship Council<sup>®</sup> (FSC<sup>®</sup>) (2,2 millions d'acres en Australie, en Nouvelle-Zélande, au Brésil et au Chili). Les plus récentes données sont présentées.

# Climat



## Stabilité climatique

Nous cherchons à limiter les répercussions des changements climatiques en utilisant et en gérant les terrains de façon responsable, en créant des occasions de séquestration du carbone dans nos forêts, et en atténuant les changements climatiques au moyen d'investissements dans les énergies renouvelables et l'efficacité énergétique.

Les changements climatiques présentent à la fois des risques et des occasions d'investissement dans le secteur forestier. À titre de signataires du GIFCC (Groupe de travail sur l'information financière relative aux changements climatiques), nous estimons qu'il est essentiel d'orienter les marchés des capitaux vers les investissements, les activités et les produits qui aident à atténuer les changements climatiques et à s'y adapter. Nous avons effectué notre [première divulgation de renseignements sur le climat en 2020](#), exposant en détail nos piliers de la lutte contre les changements climatiques que sont la gouvernance, la stratégie, la gestion des risques, ainsi que les indicateurs et les objectifs. Depuis, l'approche fondamentale de Manuvie n'a pas changé, mais nous avons approfondi notre compréhension et accru notre engagement, en commençant par l'annonce de [Notre parcours vers la carboneutralité](#) en 2021.

Bien que nos placements dans le secteur forestier permettent de séquestrer beaucoup plus de carbone que celui émis, nous reconnaissons que la réduction des émissions est essentielle pour que la société atteigne les objectifs de l'Accord de Paris. C'est pourquoi nous élaborons une stratégie de décarbonation pour les placements dans le secteur forestier qui nous aidera à faire notre part, à la fois en réduisant les émissions de portée 1 et de portée 2 de Manuvie de 35 % d'ici 2035 et en contribuant aux efforts consentis par la société pour atteindre des objectifs climatiques de carboneutralité.



## Que contient un rapport sur le climat?

**Gouvernance** – La gouvernance de l'organisation entourant les risques et les occasions liés aux changements climatiques. Vous trouverez des précisions à ce sujet à la page 8.

**Stratégie** – L'incidence réelle et potentielle des risques et des occasions liés aux changements climatiques sur les activités, la stratégie et la planification financière de l'organisation. Vous trouverez un exemple à ce sujet à la page 10.

**Gestion des risques** – Les processus utilisés par l'organisation pour cerner, évaluer et gérer les risques liés au climat. Pour plus de précisions à ce sujet, veuillez consulter notre [Rapport sur le climat 2020](#).

**Données et objectifs** – Les données et les cibles utilisées pour évaluer et gérer les occasions et les risques pertinents liés au climat. Vous trouverez des précisions à ce sujet à la page 14.

Source : [TCFD for real assets investors](#), PRI, 27 avril 2021.

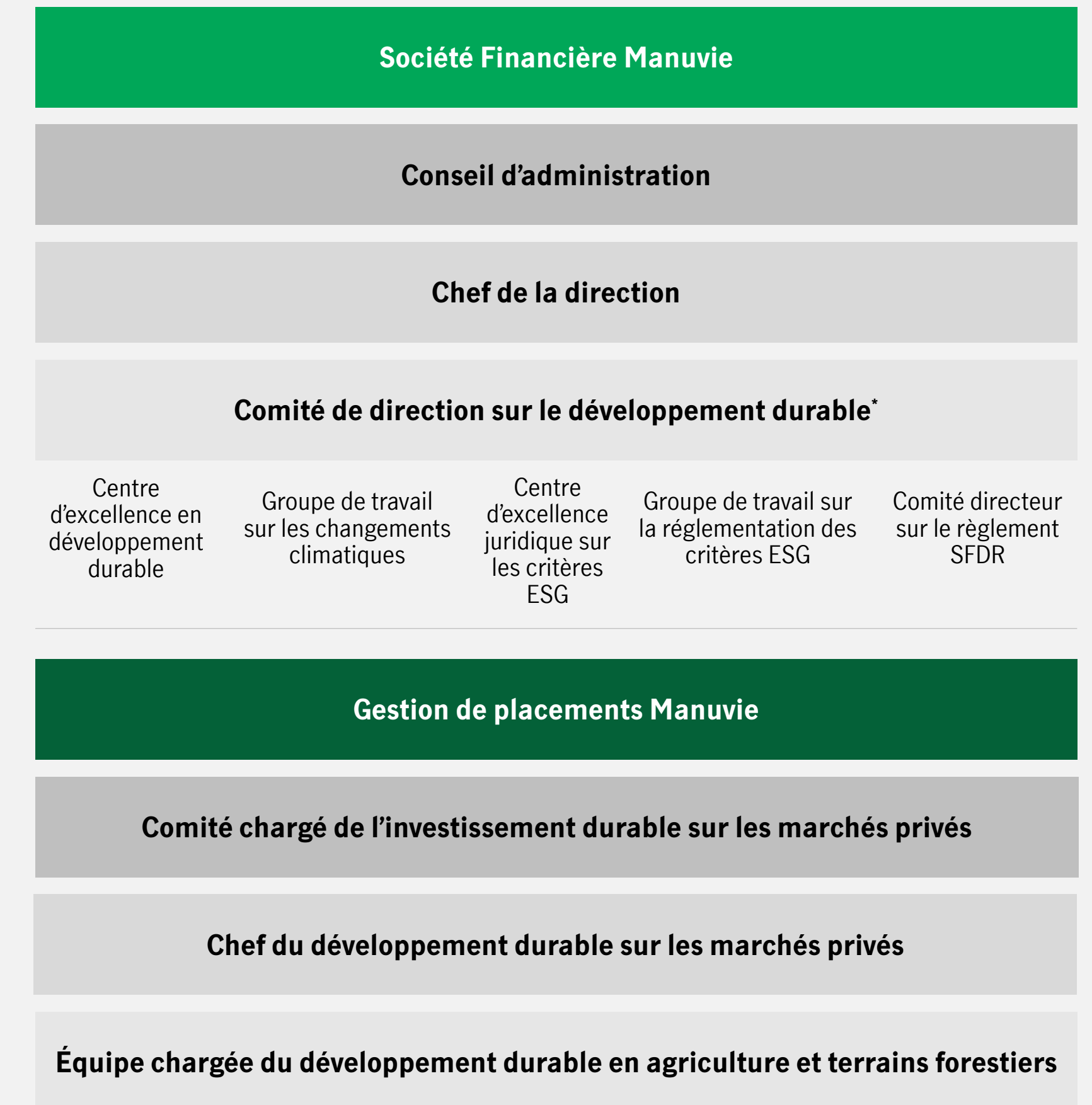
## La gouvernance : notre approche institutionnelle en matière de développement durable

Parallèlement à la transition de HNRG vers Gestion de placements Manuvie, nous avons amélioré notre gouvernance des risques et des occasions liés aux changements climatiques par le biais de nouveaux partenariats en matière de développement durable des écosystèmes au sein de Manuvie et de Gestion de placements Manuvie.

Notre engagement à l'égard du développement durable fait intervenir des dirigeants de toutes les catégories d'actif, ainsi que des représentants de secteurs opérationnels tels que l'exploitation, les services juridiques, la conformité, la gestion des risques et les services technologiques. Par conséquent, les organismes de gouvernance de Gestion de placements Manuvie s'assurent que les questions de développement durable font partie intégrante de leur stratégie d'affaires à long terme et de leurs activités quotidiennes.

Le graphique de droite illustre la gouvernance du développement durable à Manuvie, allant du Conseil d'administration et du chef de la direction jusqu'à chaque unité administrative. En ce qui a trait aux placements dans des terrains forestiers exploitables, les principales décisions en matière de développement durable liées à la politique et aux engagements de l'ensemble de l'entreprise sont prises par le Comité chargé de l'investissement durable sur les marchés privés, sous la direction du chef de l'investissement durable sur les marchés privés, et avec le soutien de l'équipe chargée du développement durable en agriculture et terrains forestiers. Les décisions relatives au développement durable qui ont une incidence sur des secteurs particuliers de l'entreprise sont prises en collaboration avec les équipes chargées de cette responsabilité au sein des instances décisionnelles (par exemple, les comités de placement ou les groupes de travail en planification stratégique).

## La gouvernance en matière de développement durable à Manuvie



\* Le Comité de direction sur le développement durable est composé du chef de la direction, du responsable de l'analyse, du responsable du marketing, du responsable des RH, du responsable du développement durable, du responsable des finances, du responsable de l'exploitation, du responsable des placements et du responsable de la gestion des risques de Manuvie.



## Stratégie : Les trois piliers de notre parcours vers la carboneutralité

Nos nombreux avoirs en ressources naturelles nous ont permis de neutraliser les émissions de nos activités. De plus, notre position privilégiée au sein de notre secteur nous permettra d'accroître le recours aux solutions axées sur la nature dans la lutte contre les changements climatiques.

### Exploitation

#### Réduire considérablement les émissions pour diminuer notre empreinte écologique

- Nous sommes fiers de souligner que nos activités sont carboneutres, et ce, grâce en particulier à la capture de carbone dans nos importants terrains forestiers et agricoles que nous détenons et exploitons, qui compense largement nos émissions de portées 1 et 2.
- Manuvie s'est engagée à réduire les émissions absolues de portées 1 et 2 de 35 % d'ici 2035. Pour atteindre cet objectif, nous nous appuyons notamment sur l'amélioration des mesures d'efficacité énergétique, le remplacement de combustible et l'utilisation d'énergie renouvelable produite sur place dans nos immeubles.



### Placements

#### Investir pour un avenir durable

- Nous nous sommes engagés à faire en sorte que notre portefeuille de placements soit carboneutre d'ici 2050.
- Nous continuons d'accroître nos placements respectueux de l'environnement – qui s'établissent actuellement à 39,8 milliards de dollars canadiens – notamment dans les énergies renouvelables, l'immobilier écoénergétique, les terrains forestiers et l'agriculture.
- Manuvie s'est engagée à mettre en œuvre l'initiative Science Based Target, qui orientera l'établissement et le suivi de nos objectifs et la production de rapports sur nos progrès.

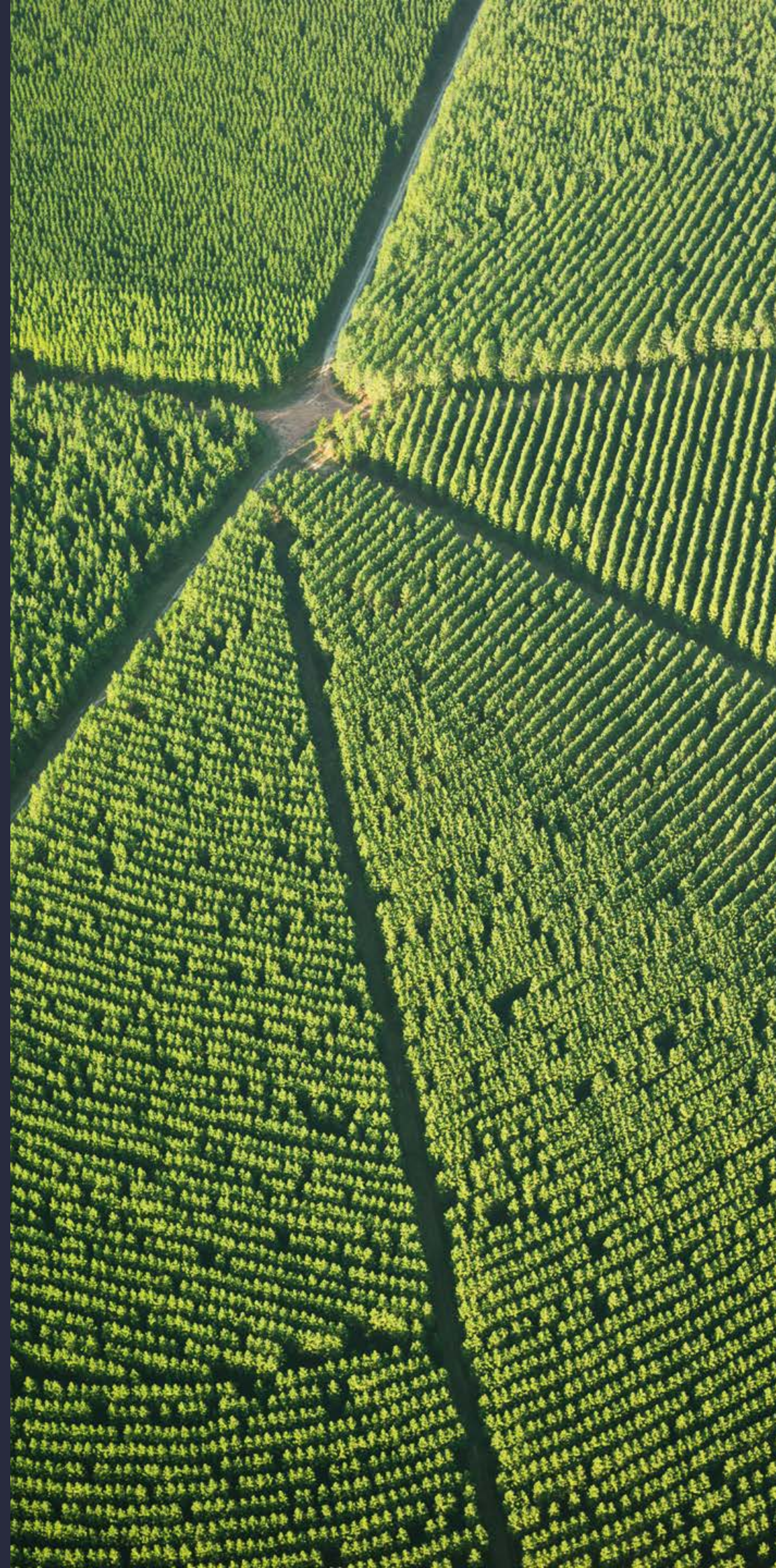


### Produits et services

#### Mesures d'atténuation des effets des changements climatiques et résilience

Grâce à nos activités agricoles et forestières, nous accélérons le développement de stratégies de placement pour ceux qui s'intéressent aux solutions axées sur la nature qui captent encore plus de carbone par dollar investi.





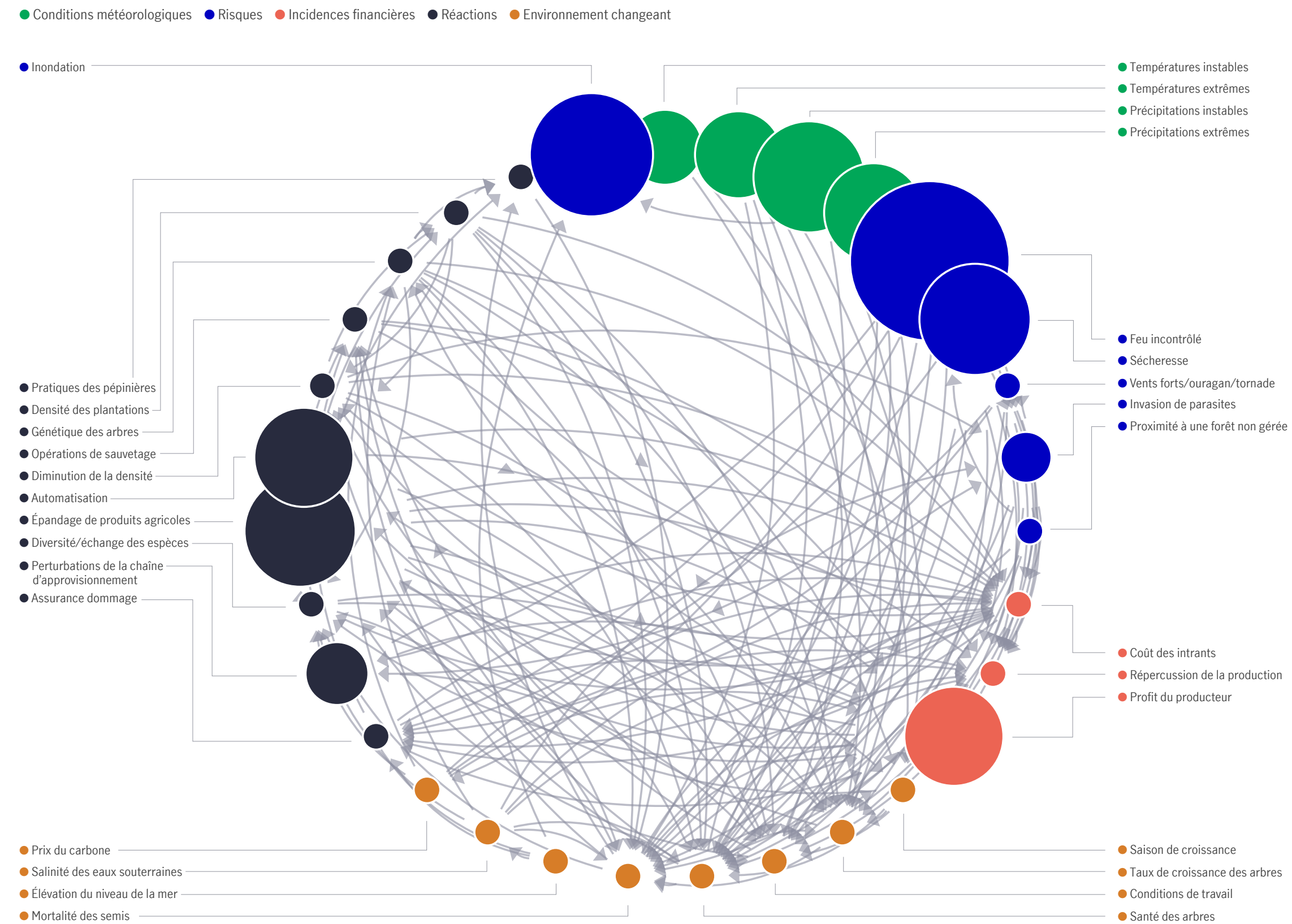
## Stratégie : analyse de scénarios

Si les changements climatiques eux-mêmes semblent indéniables, l'ampleur de leurs effets reste à déterminer. Pour assurer la résilience d'une stratégie d'atténuation des changements climatiques au regard des multiples résultats potentiels, les entreprises effectuent diverses analyses de scénarios. Il s'agit d'exercices difficiles pour de nombreuses raisons, en particulier lorsqu'il s'agit d'actifs biologiques, en raison des incertitudes importantes quant à la capacité de ces actifs à s'adapter à des conditions climatiques changeantes. Bien qu'il existe des scénarios et des interventions d'entreprises standards dans le secteur de l'énergie, par exemple, il n'y a pas encore d'équivalent pour les terrains forestiers.

Quoi qu'il en soit, en 2020, nous avons effectué une analyse de scénarios pilotes pour nos terrains forestiers en Nouvelle-Zélande que nous avons citée dans notre information financière relative aux changements climatiques. En 2021, nous nous sommes appuyés sur ce projet pilote et avons étendu l'analyse à l'ensemble de notre plateforme, en mobilisant nos professionnels des activités forestières des États-Unis, du Chili, du Brésil, de l'Australie et de la Nouvelle-Zélande pour qu'ils participent à des ateliers pour mieux évaluer notre capacité à nous préparer à la réalité des changements climatiques.

Ces ateliers ont permis de recueillir une mine de renseignements, mais nous avons surtout constaté que les risques étaient similaires d'un type de forêt à l'autre et d'une région à l'autre. D'une importance variable, les risques clés sont peu nombreux, bien qu'ils interagissent et s'influencent réciproquement de façon telle que les simples relations linéaires de cause à effet ne ressortent pas avec précision (voir page 11). Comme nous le démontrons à la page suivante, les changements climatiques sont un problème de nature structurelle et nous avons adapté notre vision des choses pour tenir compte de cette réalité.

## Stratégie : analyse de scénarios



Source : Gestion d'actifs Manuvie, 31 mars 2022. À titre indicatif seulement.

## Climat et forêts

### Comprendre les répercussions et les interactions climatiques

Les changements climatiques sont des phénomènes complexes. Pour mieux comprendre de quelle façon nos activités forestières seront perturbées par les changements climatiques, il est opportun de se représenter la relation entre le climat et les forêts comme un ensemble dans lequel différents éléments interagissent les uns avec les autres. Par exemple, des températures extrêmes pourraient entraîner une sécheresse, qui pourrait elle-même provoquer des incendies de forêt ou augmenter les risques d'apparition de parasites, ce qui engendrerait des pertes financières. Mais les températures extrêmes pourraient également accroître l'urgence de réaliser le programme politique mondial pour la mise en œuvre des prix du carbone, ce qui pourrait entraîner des gains financiers.

Ce qu'il faut retenir ici, c'est que ces relations ne sont pas linéaires, mais interactives. Dans le cadre de nos ateliers d'analyse de scénarios, nous avons identifié des variables liées aux changements climatiques en relation avec nos opérations, pour ensuite concevoir un moyen d'illustrer les relations entre ces variables. Le graphique de gauche indique les différents types de facteurs (codés par couleur) ainsi que la mesure dans laquelle ils peuvent influencer d'autres facteurs. Plus un cercle est grand, plus le nombre de facteurs qu'il influence est élevé (illustré par les flèches reliant les facteurs).

Au fur et à mesure que nous approfondissons notre analyse des scénarios climatiques, il devient utile de disposer d'un modèle capable de décrire la complexité des interactions qui existent entre les forêts et les changements climatiques.

# Étude de cas

## Risque climatique : recherche en sylviculture

À bien des égards, les arbres sont comme des personnes. S'ils ont suffisamment de nourriture, d'eau, de lumière et de protection contre les éléments, ils sont généralement en bonne santé. S'ils sont déshydratés, mal nourris, privés de lumière ou exposés à des températures ou des vents extrêmes, il est plus difficile pour eux de rester en bonne santé. Autrement dit, si un climat changeant peut influencer la santé des forêts, un forestier expérimenté peut aussi le faire, et il existe des stratégies pour favoriser l'établissement d'un environnement propice à la croissance d'arbres sains et résilients. C'est ce qu'on appelle la sylviculture, et heureusement, notre équipe compte certains des meilleurs sylviculteurs du secteur.

Notre approche sylvicole s'adapte aux risques – et aux occasions – actuels et futurs liés au climat. Nous participons à huit programmes de recherche coopérative universitaire liés à l'amélioration des arbres forestiers, à la productivité forestière, à la santé des forêts, ainsi qu'à la croissance et au rendement des forêts, et ces programmes alimentent nos pratiques de gestion en mettant à contribution les données scientifiques les plus récentes. Cela nous permet d'adapter notre sélection d'espèces et notre approche en matière de gestion à chaque propriété afin de fournir des forêts saines, offrant le plus haut degré d'adaptation et de résilience. Cela nous permet également de tirer parti des aspects positifs des changements climatiques étant donné qu'il est prouvé que les forêts peuvent bénéficier de niveaux de CO<sub>2</sub> plus élevés (fertilisation au carbone) et de saisons de croissance plus longues.

# Étude de cas

## Occasions liées au climat : acquisition dans le Maine

À bien des égards, notre acquisition la plus importante en 2021 a été une forêt de 89 000 acres dans l'État américain du Maine. Cette propriété, nommée « Blueback » en raison de la sous-espèce très recherchée d'omble chevalier originaire de cette région, est un bloc contigu de terrains forestiers exploitables présentant un mélange diversifié d'espèces de conifères et de feuillus nordiques régénérés naturellement. Blueback sera géré pour le compte général de Manuvie en tant que placement « axé sur le carbone » dans le cadre de son parcours vers la carboneutralité. La base de la thèse de placement est centrée sur les terrains forestiers utilisés principalement pour stocker le carbone et générer des crédits carbone de haute qualité et de grande intégrité. Manuvie se réserve la possibilité de vendre les crédits carbone comme moyen de compensation ou d'utiliser les suppressions de carbone toujours en tant que « compensations » (en appliquant les crédits carbone générés par les forêts appartenant à l'entreprise et utilisés pour neutraliser ses propres émissions) dans le but de respecter les engagements de l'entreprise en matière de carboneutralité. De plus, les terrains sont assujettis à une servitude de conservation forestière et offrent des possibilités récréatives uniques compte tenu des lacs et des rivières magnifiques, ainsi que des caractéristiques écologiques de la région. Une partie des terrains sera également utilisée comme forêt en exploitation selon des pratiques de gérance durables.

## Paramètres

Les paramètres ne peuvent jamais tout révéler, mais ils peuvent dévoiler une partie de l'histoire. Ce tableau retrace nos progrès en matière d'atténuation des changements climatiques à ce jour.

Paramètre	2021	2020	NIIM
Propriétés gérées	101	97	011674
Stock total de carbone forestier sur pied (t. d'éq. CO <sub>2</sub> )	615 204 003	607 912 905	S. O.
Émissions de GES de portée 1 (t. d'éq. CO <sub>2</sub> )	80 035	76 753	014112
dont : émissions liées aux incendies gérés (t. d'éq. CO <sub>2</sub> )	52 318	51 200	014112
dont : émissions liées à la fertilisation (N <sub>2</sub> O) (t. d'éq. CO <sub>2</sub> )	24 838	22 411	014112
dont : émissions liées à la combustion de carburant	2 879	3 142	014112
Émissions de GES de portée 2 (t. d'éq. CO <sub>2</sub> )	0	0	019604
Émissions de GES de portée 3 (t. d'éq. CO <sub>2</sub> )	195 330	159 617	PD9427
Variation du stock biogénique (t. d'éq. CO <sub>2</sub> ) <sup>2</sup> ; + séquestration, - émissions	3 179 520	3 703 626	PI9878
Carbone stocké dans les produits forestiers récoltés (t. d'éq. CO <sub>2</sub> )	2 979 656	2 917 609	PI9878
Séquestration nette (t. d'éq. CO <sub>2</sub> ); + séquestration, - émissions	5 883 811	6 384 865	PI9878
Séquestration moyenne sur 5 ans (t. d'éq. CO <sub>2</sub> ); + séquestration, - émissions)	2 747 187	2 522 044	PI9878
Nombre d'espèces d'arbres cultivées (plantation   total) <sup>2</sup>	15   63	S. O.	PD9009
Pourcentage de la superficie productive nette	82,9	81,8	S. O.
Pourcentage de la superficie productive nette récoltée	2,9	2,7	PI3468
Pourcentage de la superficie productive nette plantée	2,6	2,5	S. O.
Pourcentage de la récolte consistant en du bois massif	59,2	62,4	PD8494
Pourcentage de la récolte consistant en des fibres	40,7	37,6	PD8494
Pourcentage de la récolte consistant en de la biomasse	0,0	0,0	PD8494
Nombre d'arbres plantés en 36 ans	1 253 935 422	1 198 756 740	S. O.
Nombre de maisons construites en 36 ans <sup>3</sup>	2 406 465	2 282 001	S. O.

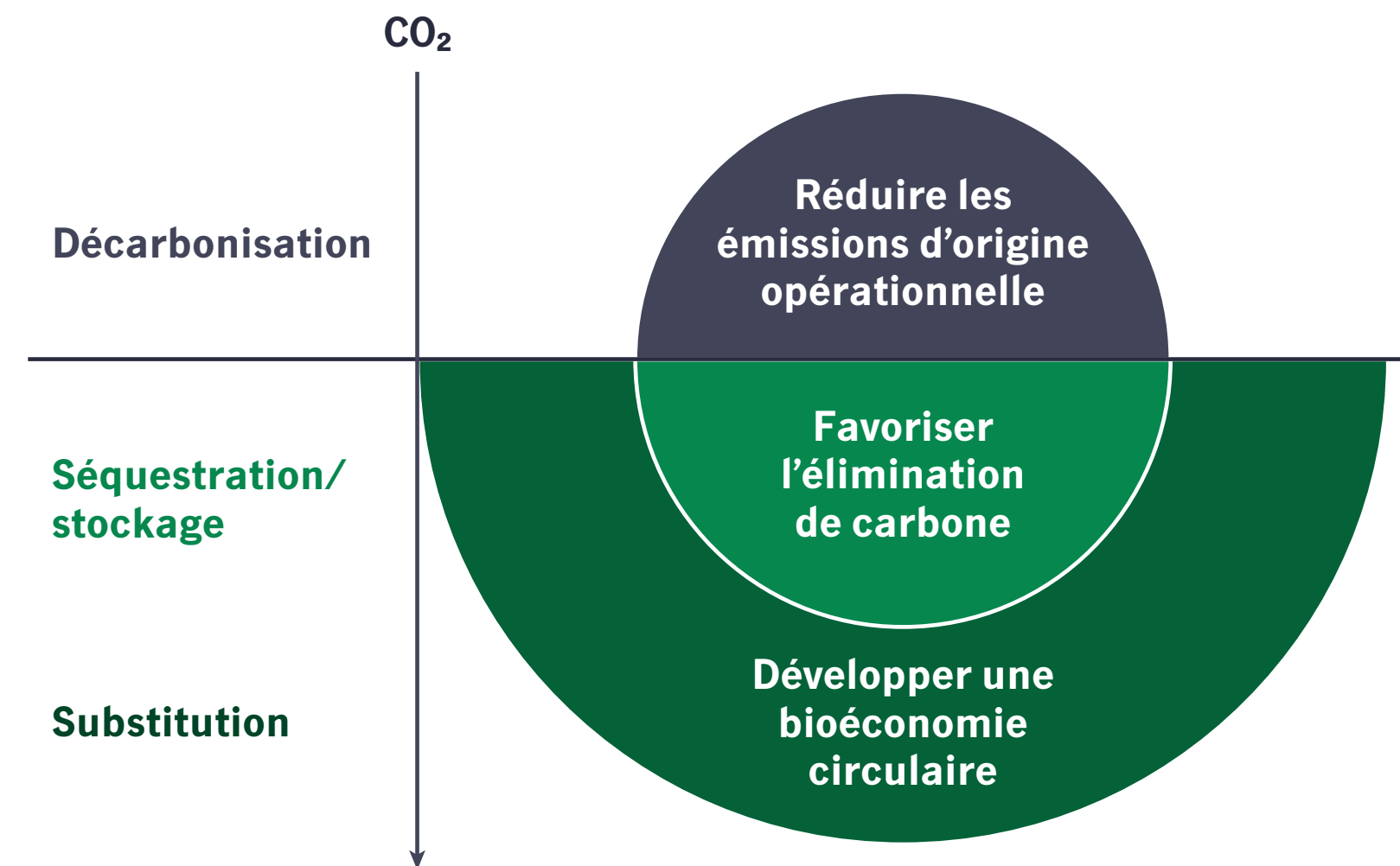
Source : Gestion de placements Manuvie, 2021. Les numéros d'identification d'intermédiaire mondial (NIIM) font référence aux codes des paramètres [IRIS+](#) du Global Impact Investing Network.

**1** Les émissions de portée 3 sont comptabilisées à l'heure actuelle et comprennent les catégories 1 (biens et services achetés tels que le travail de récolte des entrepreneurs) et 12 (traitement en fin de vie des produits utilisés tels que les émissions provenant de produits forestiers récoltés à courte durée de vie, bien que celles-ci soient traitées de manière conservatrice comme les émissions de portée 1). En ce moment, cela ne comprend pas le transport de produits en amont ou en aval, ni la transformation et l'usinage. **2** Le total englobe 48 espèces qui se régénèrent naturellement. **3** Nombre estimatif de maisons qui pourraient être construites avec le volume de bois de sciage que nous avons récolté au cours de nos 36 années d'existence.

## Cibles

L'année 2021 pourrait à juste titre être appelée « l'année des engagements en faveur de la carboneutralité ». Le [Parcours de Manuvie vers la carboneutralité](#) et notre rôle de codirigeant dans l'élaboration de la [feuille de Manuvie vers la carboneutralité pour le secteur forestier](#) publiée par le WBCSD influencent certainement nos objectifs climatiques. Nous nous concentrons sur les trois leviers clés que la feuille de route énonce pour le secteur forestier afin de générer des répercussions positives sur le climat.

### Les trois leviers déterminants du secteur forestier



Source : [wbcsd.org](https://www.wbcsd.org), 6 novembre 2021.

## Nos objectifs climatiques

# 1

**Lancement de notre stratégie de décarbonation** – En 2022, nous élaborerons une stratégie exhaustive de réduction des émissions provenant de nos activités d'exploitation. Certaines sources sont plus faciles à atténuer que d'autres; par exemple, le fait de ne pas utiliser d'engrais ou de ne pas pratiquer de brûlages contrôlés pourrait avoir des effets négatifs involontaires sur le climat, comme la réduction du taux de croissance des arbres ou l'augmentation de la vulnérabilité aux incendies. Les trois quarts environ de nos émissions proviennent de notre chaîne de valeur, ce qui met en relief l'importance des partenariats avec nos entrepreneurs.

# 2

**Lancement d'une stratégie forestière axée sur la séquestration du carbone** – Si de nombreux placements dans des terrains forestiers exploitables permettent de séquestrer du carbone, rares sont ceux pour lesquels ce processus est la priorité absolue. Mais ce sera précisément la priorité liée à notre stratégie, dont le lancement est prévu en 2022.

# 3

**Partenariats pour un engagement en faveur de la carboneutralité** – Au sein de notre propre entreprise, nous nous associerons à nos sociétés de placements forestiers en Australie et en Nouvelle-Zélande pour soutenir les engagements en faveur de la carboneutralité que leurs cinq conseils d'administration ont pris en 2021 au nom de leurs investisseurs. Par la suite, nous multiplierons nos recherches sur l'économie du bois massif, qui porte la promesse de produits forestiers à plus longue durée de vie, afin de garder le carbone hors de l'atmosphère pendant plus longtemps.

# Nature



## Résilience des écosystèmes

Les écosystèmes sains contribuent de façon inestimable à la vitalité des collectivités et des économies. Pour assurer leur pérennité, nous gérons les terres de façon responsable et protégeons les terres écosensibles\* ainsi que la biodiversité.



## Protection des bassins versants

La protection et l'amélioration des bassins versants sont essentielles pour les écosystèmes et les collectivités qui en dépendent. Nous faisons cela en protégeant les terres écosensibles\*, en suivant des politiques et des pratiques exemplaires strictes en matière de gestion de l'eau et des terres, et en favorisant la croissance des forêts.

La nature, c'est notre affaire. Les forêts sont des écosystèmes – des environnements remplis de plantes et d'animaux vivants évoluant dans un réseau complexe d'interactions. Notre objectif est de produire un rendement sain pour nos clients en maintenant ces écosystèmes en bonne santé. Ces écosystèmes sont une forme de capital – le capital naturel – et ils fournissent des services, à la fois à nous et à nos investisseurs, sous la forme de bois qui peut être vendu pour fabriquer des produits utiles, et à la société, sous la forme de services de régulation (tels que la séquestration du carbone ou la filtration de l'eau) et de services culturels (tels que des possibilités de loisirs ou des valeurs esthétiques).

Alors que la biodiversité continue de chuter de façon vertigineuse à l'échelle mondiale, les forêts occupent le devant de la scène dans le débat sur la nature tout comme dans le débat sur le climat, puisque [80 % des espèces terrestres vivent dans des forêts](#). Pour garder ces espèces en bonne santé, il faut maintenir leur habitat en bon état. C'est pourquoi la résilience des écosystèmes est l'une de nos principales priorités en matière de développement durable. Depuis des décennies, nous avons mis en place des politiques et des procédures visant à protéger et à préserver le bon fonctionnement des écosystèmes.

C'est aussi pourquoi la protection des bassins versants est une autre de nos priorités clés en matière de développement durable. Alors que les changements climatiques menacent d'accroître le stress hydrique à l'échelle mondiale, le rôle des forêts dans l'approvisionnement en eau potable ne peut être négligé. De nombreuses villes comptent sur les forêts pour filtrer l'eau, en plus ou à la place des infrastructures traditionnelles de traitement de l'eau. C'est pourquoi les meilleures pratiques de gestion forestière et les certifications de développement durable accordent une attention particulière aux activités de gestion à proximité des cours d'eau.

\* Les terres écosensibles sont définies comme des terres offrant un habitat essentiel aux espèces fragiles ou en voie de disparition ou comme des terres très pittoresques, hautement historiques, ou à valeur culturelle ou récréative élevée.



# Étude de cas

## Des records de conservation battus

Certains gestionnaires d'actifs pourraient considérer les terres écosensibles comme un passif, mais nous les considérons comme un actif. Qu'il s'agisse du guillemot marbré, de la paruline de Kirtland, des poulets des Prairies, de la couleuvre des pins de Louisiane, de la tortue de Gopher ou des Prairies calcaires, nous reconnaissons les rôles uniques que jouent les différentes espèces – et leur habitat – dans les écosystèmes et nous cherchons activement des possibilités de les conserver.

En 2021, nous avons réussi à faire passer dans le domaine public 4 600 acres d'habitat essentiel pour le gros gibier et de terres récréatives dans la vallée de la rivière Minam en Oregon. L'environnement unique de la vallée, qui est la porte d'entrée de la rivière Minam qui a été désignée comme cours d'eau sauvage et panoramique par le gouvernement fédéral et qui est adjacente à la zone de nature sauvage d'Eagle Cap, abrite une grande variété d'espèces, notamment le saumon, la truite arc-en-ciel, l'omble à tête plate, la lamproie du Pacifique, le dindon sauvage, la gélinotte huppée et l'ours noir. Les cerfs, les élans et les wapitis utilisent cette zone pour s'abriter et brouter en hiver, lorsque les montagnes environnantes sont recouvertes d'une épaisse couche de neige.

Cet écosystème unique et important d'un point de vue culturel aurait pu être perdu au profit de futurs projets de mise en valeur privés sans la collaboration importante avec le département de la pêche et de la faune de l'Oregon (ODFW) et la Rocky Mountain Elk Foundation (RMEF) pour la conception, le financement et la réalisation de ce projet de conservation. Il a fallu cinq ans d'étroite collaboration avec l'ODFW et le RMEF pour conserver ces terres de façon permanente à un prix qui nous permet aussi de nous acquitter de notre devoir fiduciaire envers nos clients, mais lorsque nous transférerons 11 000 acres supplémentaires à l'ODFW en 2023, cela en fera le plus grand projet de conservation de terres de l'histoire de cet organisme.

Certains paysages sont si particuliers qu'ils devraient vraiment faire l'objet d'une fiducie publique et être gérés au nom du public afin d'accroître le plaisir des gens et la valeur de la faune, et ce paysage est l'un d'entre eux.



# Étude de cas

## La protection des koalas

De nombreuses populations de koalas dans toute l'Australie sont coincées dans un « goulot d'étranglement génétique » après avoir frôlé l'extinction, puis s'être reconstituées grâce à leur reproduction par une poignée de spécimens restants. Ces patrimoines génétiques peu vigoureux ont engendré des insuffisances rénales et une vulnérabilité à d'autres maladies. Heureusement, tous les koalas ne sont pas touchés par ce goulot d'étranglement et ceux que l'on trouve dans les Strzelecki Ranges et sur l'île Kangourou ont la réputation d'être résistants à plusieurs maladies qui affectent l'espèce dans d'autres régions de l'Australie.

L'une de nos entités gérées par l'Australie, [Hancock Victorian Plantations](#), s'occupe de la gestion de près de 88 000 hectares de forêts dans l'État de Victoria, dont certaines se trouvent dans les Strzelecki Ranges. Grâce à notre travail avec les principaux organismes de conservation et les gouvernements des États de Victoria et de l'Australie-Méridionale, nous avons contribué à isoler quatre koalas mâles issus d'une population génétiquement robuste et les avons emmenés dans un [milieu de vie propre aux koalas](#) dans un parc animalier d'Australie-Méridionale. Ces mâles aideront à réaliser un programme de reproduction en captivité avec 28 koalas femelles sauvées de l'île Kangourou, en Australie-Méridionale, pendant la saison des feux de brousse de 2019-2020. La progéniture issue du programme sera mise à la disposition de l'Australie dans le but d'accroître les populations de koalas et de réduire les effets du goulot d'étranglement génétique.



## Paramètres

La nature est difficile à mesurer, mais les paramètres figurant ci-dessous fournissent un aperçu de la priorité que nous lui accordons.

Paramètre	2021	2020	NIIM
Pourcentage de terrains forestiers dont la gestion durable a été certifiée par un tiers <sup>1</sup>	100 %	100 %	PI6796
Pourcentage de forêts dotées d'un plan de gestion forestière	100 %	100 %	OI2622
Pourcentage de forêts dont la biodiversité a été évaluée	100 %	100 %	OD0660
Pourcentage de forêts avec une désignation de conservation	20 %	19,7 %	PD9009
Acres conservés en 36 ans dans le cadre du programme des terres écosensibles	479 K	471 K	PD9009
Nombre de projets d'intendance menés dans nos forêts <sup>2</sup>	15	6	S. O.
Nombre de kilomètres de cours d'eau protégés par des PGE	20,5 K	19,4 K	OD4108

Source : Gestion de placements Manuvie, 2021. Les numéros d'identification d'intermédiaire mondial (NIIM) font référence aux codes des paramètres [IRIS+](#) du Global Impact Investing Network. PGE = pratique de gestion exemplaire.

<sup>1</sup> Au 31 décembre 2021, 100 % de nos forêts ont été certifiées en vertu de Sustainable Forestry Initiative® (SFI®) (3,6 millions d'acres aux États-Unis et au Canada) ou du Forest Stewardship Council® (FSC®) (2,2 millions d'acres en Australie, en Nouvelle-Zélande, au Brésil et au Chili). Les plus récentes données sont présentées.

<sup>2</sup> Comprend uniquement l'Amérique du Nord.

## Cibles

Même si nous pratiquons une bonne gestion, en faisant la démonstration d'une exploitation durable au moyen d'une certification par un tiers et en participant à des débats mondiaux sur ce que signifie être une entreprise positive pour la nature, nous nous concentrons également sur les mesures concrètes que nous pouvons prendre aujourd'hui au sein de notre plateforme mondiale de placement dans les terrains forestiers exploitables et qui nous permettent de jouer notre rôle dans l'inversion du processus d'érosion de la nature. Et nous nous concentrons sur l'amélioration continue afin de planifier l'évolution de notre rendement, notre capacité à le mesurer et nos objectifs au fil du temps.

Il est essentiel d'observer de bonnes pratiques de gestion, mais il est également important de surveiller les résultats obtenus pour s'assurer que nos actions ont des effets positifs nets. Cela est difficile à mesurer et à démontrer, mais ce n'en est pas moins important pour la nature et la société.

### Que signifie « positif pour la nature » ?

Cette expression renvoie à l'interruption et à l'inversion du processus d'érosion de la nature au niveau planétaire, mesurées à partir d'une base de référence de 2020. D'ici 2030, l'objectif est de régénérer et de préserver la nature en améliorant la santé, l'abondance, la diversité et la résilience des espèces, des populations et des écosystèmes.



## Nos cibles pour la nature

En tant que signataires du [Finance for Biodiversity Pledge](#), nous nous engageons à faire ce qui suit :

- 1 Collaboration et échange de connaissances –** Nous collaborerons à des projets et partagerons nos connaissances sur les méthodes d'évaluation, les mesures liées à la biodiversité ainsi que les objectifs et les approches en matière de financement afin d'engendrer des répercussions positives.
- 2 Engagement auprès des entreprises –** Nous intégrerons des critères de biodiversité à nos politiques ESG tout en travaillant avec des entreprises pour réduire les répercussions négatives de leurs activités sur la biodiversité tout en accroissant leurs répercussions positives.
- 3 Évaluer les répercussions –** Nous évaluerons nos activités de financement et nos placements pour déterminer leurs principales répercussions positives et négatives sur la biodiversité et cerner les facteurs contribuant à sa régression.
- 4 Fixer des objectifs –** Nous établirons et divulguerons des objectifs fondés sur les meilleures données scientifiques disponibles afin d'accroître les principales répercussions positives sur la biodiversité tout en réduisant les principales répercussions négatives.
- 5 Rendre des comptes publiquement –** Nous rendrons compte annuellement et de manière transparente de l'importante contribution, tant positive que négative, à la réalisation des objectifs mondiaux en matière de biodiversité liés aux activités de financement et aux placements faisant partie de nos portefeuilles.

En tant que signataires de l'engagement, nous avons fait nôtres ces engagements, qui sont tirés textuellement du texte original, et nous les adapterons au besoin. Par exemple, étant donné que les placements que nous gérons sont des actifs réels plutôt que des entreprises, « l'engagement auprès d'entreprises » pourrait devenir « l'engagement auprès de partenaires de la chaîne de valeur », ce qui renvoie aux entrepreneurs ou aux acheteurs de nos produits.

# Personnes



## Autonomisation des personnes

Nous accordons une grande importance à nos employés et à nos entrepreneurs. Nous veillons à offrir non seulement des environnements de travail sains et sécuritaires, mais aussi les outils, la formation et le soutien dont ils ont besoin pour s'épanouir.



## Prospérité des collectivités

Nous sommes déterminés à appuyer et à renforcer les collectivités locales et autochtones où nous exerçons nos activités. Dans le cadre de nos activités d'intendance communautaire, nous offrons des occasions d'emploi, permettons l'utilisation de nos terrains par le public, collaborons avec des organisations non gouvernementales et soutenons des causes locales.

L'intendance concerne autant les personnes que l'environnement. Elle s'applique aussi bien à nos propres employés (autonomisation des personnes) qu'aux collectivités dans lesquelles nous menons des activités (prospérité des collectivités).

**Outiller notre personnel** en lui offrant des emplois gratifiants et promouvoir une culture de l'excellence dans un milieu enrichissant, sécuritaire, diversifié et inclusif.

**Récompenses** – Outre une rémunération concurrentielle, nous offrons à tous les employés à temps plein et à temps partiel admissibles :

- **De généreux congés parentaux** – Possibilité de prendre jusqu'à 12 semaines consécutives de congé payé à la suite de la naissance ou de l'adoption d'un enfant;
- **Des jours supplémentaires pour besoins personnels** – Cinq jours supplémentaires pour besoins personnels en 2021, pour la deuxième année consécutive, en plus des congés annuels, des congés pour soins aux membres de la famille, du temps de bénévolat et du temps pour besoins personnels existants, en reconnaissance de l'engagement continu de nos employés malgré la pandémie de COVID-19;
- **Du temps dédié à l'apprentissage** – Tous les deuxièmes vendredis du mois, le « vendredi de ravitaillement » donne aux employés l'occasion d'apprendre et de développer leurs connaissances;
- **De la reconnaissance** – Par l'entremise de Podium, une plateforme mondiale numérique de reconnaissance qui nous permet de témoigner notre reconnaissance à nos collègues, à nos gestionnaires et à nos équipes en tout temps et en tout lieu.

**Sécurité** – Au regard des critères de référence du secteur des produits forestiers, notre rendement en matière de sécurité dépasse largement les normes. Selon le pays, nos taux de fréquence de blessures totaux sont inférieurs de 30 à 90 % aux normes du secteur. Nous nous efforçons de faire respecter les droits de la personne et d'affirmer les [Principes directeurs des Nations Unies relatifs aux entreprises et aux droits de l'homme](#) ainsi que les lois nationales interdisant l'esclavage moderne et cherchant à l'éradiquer.



**Diversité et inclusion** – En 2021, nous avons créé un conseil sur la diversité, l'équité et l'inclusion (DEI) dans les marchés privés afin d'élaborer une stratégie de DEI pour toutes les catégories d'actifs privés. Le conseil est composé de représentants de toutes les catégories d'actifs privés et de toutes nos principales régions. Il comprend quatre volets : pratiques exemplaires et occasions en matière de DEI; formation et initiatives; communications; et données et paramètres. Dans le cadre de cette activité, nous cherchons à créer une culture plus inclusive, à mieux mobiliser chaque employé et à offrir des possibilités d'avancement indépendamment de la race, de l'origine ethnique, de l'âge, du sexe, de l'orientation sexuelle, des croyances religieuses, des capacités, du statut économique et d'autres aspects de la diversité.

La **prospérité des collectivités** signifie être de bons voisins et contribuer au mieux-être des collectivités où nous menons des activités, qu'il s'agisse de nos entrepreneurs, de nos communautés autochtones ou du grand public.

**Entrepreneurs** – Nous comptons plus de 900 employés dans le monde, auxquels s'ajoutent près de 6 000 entrepreneurs qui travaillent dans nos propriétés dans toutes les régions du globe. Dans certaines petites collectivités rurales, l'envergure de nos activités peut faire de nous un contributeur clé à l'activité économique locale. Comme nous privilégions l'achat de produits locaux, nous tenons à jour une liste de fournisseurs privilégiés et faisons affaire avec des entreprises locales dans la mesure du possible.

**Grand public** – Nous autorisons l'accès public à la quasi-totalité de nos propriétés forestières mondiales (avec des exceptions liées à la sécurité durant les activités de gestion forestière en cours), avec des possibilités de chasse, de pêche, de randonnée, de vélo de montagne, de camping, etc. Nous accordons des permis de chasse à près de 100 groupes distincts. Nous maintenons aussi un programme de protection des sites spéciaux pour protéger les zones de nos propriétés qui sont uniques sur le plan culturel, historique ou géologique.

**Communautés autochtones** – Nous reconnaissons officiellement les droits des peuples autochtones et employons de nombreux descendants des Premières Nations en tant qu'entrepreneurs dans le cadre de nos activités. Rien qu'en Amérique du Nord, plus de la moitié des propriétés forestières que nous gérons se trouvent à moins de 15 km d'une propriété foncière tribale ou des Premières Nations reconnue par le gouvernement fédéral, et une propriété sur six recoupe le territoire de telles propriétés. Dans certains cas, les communautés autochtones passent un contrat avec nous pour que nous gérons la forêt en leur nom.

# Étude de cas

## Célébration des entrepreneurs en reconnaissance du travail sécuritaire et de qualité élevée accompli en Nouvelle-Zélande

Soucieuse d'offrir à ses clients des services sécuritaires et respectueux de l'environnement, l'équipe de Manulife Forest Management New Zealand (MFM NZ) s'efforce d'établir de solides relations avec les entrepreneurs. Une partie essentielle de ce travail consiste à souligner le rendement exceptionnel de certains entrepreneurs.

Les prix Enviromate et Safemate sont deux initiatives dans le cadre desquelles toute personne travaillant pour MFM NZ peut être mise en nomination pour son excellent travail lié à l'environnement ou à la sécurité. Les nominations sont annoncées par le biais de la livraison d'un lunch à des entrepreneurs qui travaillent dans la forêt ou de l'envoi de chèques-cadeaux et de lettres de reconnaissance aux entrepreneurs concernés.

L'équipe 53 de Brown Logging dans la région centrale de MFM NZ, par exemple, a récemment été mise en nomination pour un prix Enviromate. L'équipe a été récompensée pour avoir mené à bien une récolte difficile tout en gérant soigneusement les activités qui avaient lieu autour d'un cours d'eau, d'un wahi tapu (site autochtone sacré) et d'une frontière voisine avec des exploitations agricoles en activité.

# Étude de cas

## Carrières dans les camps de conservation

Nous sommes souvent profondément engagés dans la vie des collectivités où nous menons des activités, tant au niveau de l'entreprise qu'au niveau individuel.

Au Texas, nos forestiers ont joué un rôle déterminant dans un projet réalisé en collaboration avec une université voisine qui visait à créer et à organiser un camp d'été sur les carrières en conservation pour les élèves du secondaire. Ce camp expose les élèves à diverses possibilités de carrière dans le domaine des ressources naturelles, en particulier la sylviculture, en leur faisant connaître le secteur et en les encourageant à y faire carrière.

Ces mêmes forestiers ont également eu une influence sur des centaines d'étudiants, d'enseignants et de professionnels de la sylviculture en participant à de nombreux événements associés à des projets « Apprendre par les arbres » et en organisant une course et une marche annuelles parallèlement à la tenue de l'assemblée annuelle de la Texas Forestry Association.



## Paramètres

Les contributions à l'autonomisation des personnes et à la prospérité des collectivités peuvent être difficiles à mesurer, mais voici comment nous nous y prenons à l'heure actuelle.

Paramètre	2021	2020	NIIM
Nombre d'employés (forêts) <sup>1</sup>	721	719	S. O.
Nombre d'employés (total) <sup>2</sup>	972	958	O18869
Nombre (estimatif) d'entrepreneurs <sup>3</sup>	4 542	4 113	S. O.
Pourcentage de femmes	31 %	30 %	O12444
Pourcentage de personnes autochtones, noires et de couleur (PANDC) <sup>4</sup>	6 %	5 %	O13236
Pourcentage de femmes dans l'équipe de direction	17 %	33 %	O11571
Pourcentage de PANDC dans l'équipe de direction	0 %	0 %	O13862
Nombre de nouveaux employés <sup>5</sup>	50	54	O15479
Taux d'attrition <sup>6</sup>	12 %	10 %	O11638
Taux de fréquence total des blessures (TFTB) <sup>7</sup>	4,6	6,2	O13757
Taux de fréquence des blessures entraînant une perte de temps (TFBPT) <sup>7</sup>	2,9	4,4	O13757
Pourcentage d'employés ayant répondu au sondage sur la mobilisation <sup>6</sup>	96 %	90 %	S. O.
Centile des résultats du sondage sur la mobilisation des employés <sup>6</sup>	57	58	S. O.
Contributions aux organismes sans but lucratif <sup>8</sup>	649 000 \$	613 000 \$	FP3774
Terres avec accès public (en acres) <sup>9</sup>	5 365 021	4 994 200	PD9009

Source : Gestion de placements Manuvie, 2021.

**1** Comprend 111 (2020) et 93 (2021) employés ayant des responsabilités liées aux exploitations agricoles et forestières. **2** Comprend 239 (2020) et 251 (2021) employés d'exploitations agricoles seulement. **3** Employés contractuels d'exploitations forestières seulement (équivalents temps plein, pas des particuliers). **4** Comprend le personnel nord-américain seulement. **5** Comprend 10 (2020) et 9 (2021) employés ayant des responsabilités liées aux exploitations agricoles et forestières. **6** Résultat combiné pour les exploitations forestières et agricoles. **7** Incidents par million d'heures; pour 2020, il s'agit du taux combiné pour les exploitations agricoles et forestières; pour 2021, il s'agit du taux pour les exploitations forestières seulement. **8** Résultat combiné pour les exploitations forestières et agricoles; ne comprend pas les activités forestières en Australie ou les activités en Amérique du Sud. **9** Accès public = accès de tout type, dont l'accès par permis et l'accès ouvert au public sans restrictions.

## Nos objectifs en matière de ressources humaines

**1 Mobilisation des employés** – La mobilisation des employés est l'une des caractéristiques d'un excellent milieu de travail. Notre entreprise se classe actuellement au 57<sup>e</sup> rang mondial au sondage Gallup sur la mobilisation des employés, avec un taux de réponse de 96 % des employés. Nous considérons que cela est positif, mais nettement inférieur au rang que nous convoitons et nous souhaitons nous classer dans le premier quartile à court terme pour ce qui est de la mobilisation des employés.

**2 Diversité** – La foresterie, l'agriculture et la finance sont des secteurs qui, historiquement, ont surtout employé des hommes blancs dans la plupart des régions où nous menons des activités. La composition actuelle de notre société reflète cette réalité, mais nous reconnaissons l'importance – sur les plans culturel, éthique, concurrentiel et financier – de la diversité et de l'inclusivité. C'est pourquoi nous prenons activement des mesures pour devenir la société que nous voulons être en ciblant les objectifs suivants :

- D'ici 2025, augmenter la représentation des personnes autochtones, noires et de couleur (PANDC) au sein de notre direction nord-américaine de 60 % par rapport à 2021;
- Atteindre un bassin de talents par secteur de 20 % d'embauche de PANDC au cours des quatre prochaines années (21 % de PANDC pour les bacheliers américains dans les secteurs de l'agriculture et des ressources naturelles);
- Accroître le pourcentage de femmes à des postes de direction pour atteindre au moins 20 % du total d'ici 2025.

# Regarder vers l'avenir : pleins feux sur le capital naturel

Traditionnellement, le secteur forestier s'occupait essentiellement de récolter les produits forestiers dont nous dépendons tous dans notre vie quotidienne. Bien que nous nous attendions à ce que cela se poursuive, nous constatons également que de plus en plus de gens apprécient les autres produits que les forêts peuvent fournir, qu'il s'agisse de la séquestration du carbone, du traitement de l'eau ou de l'habitat de la faune, pour n'en citer que quelques-uns.

Ces services écosystémiques sont plus difficiles à mesurer que les produits forestiers récoltés. Bien que cela ne les rende pas moins précieux, cette situation peut entraîner des désaccords au sujet de la valeur de ces services, ce qui nuit à la création de marchés pour les services en question.

Mais les choses sont en train de changer, car le développement de la technologie permettant de mesurer la nature et ses bénéfices s'accélère, et les méthodes économiques permettant de traduire ces mesures en valeur sont de plus en plus connues et acceptées. Plus particulièrement, nous nous attendons à ce que la comptabilité du capital naturel prenne son essor et favorise du même coup l'émergence de marchés des services écosystémiques.

Au cours de notre histoire, nous avons émis plus de six millions de crédits carbone et, au début de 2022, nous avons lancé deux nouveaux projets carbone. Tout cela s'inscrit dans notre engagement à agir comme un gestionnaire de placements forestiers à part entière qui crée de la valeur de manière durable par le biais de produits – et de plus en plus de services écosystémiques – destinés à nos clients et à la société. Et nous sommes convaincus que cela ne fait que commencer!



## [manulifeim.com/institutional/ca/fr/sustainability](https://www.manulifeim.com/institutional/ca/fr/sustainability)

Une crise généralisée dans le secteur de la santé, comme une pandémie, pourrait entraîner une forte volatilité des marchés, la suspension ou la fermeture des opérations de change, et affecter le rendement du portefeuille. La nouvelle maladie à coronavirus (COVID-19), par exemple, perturbe considérablement les activités commerciales à l'échelle mondiale. Les répercussions d'une crise sanitaire, ainsi que d'autres épidémies et pandémies susceptibles de survenir à l'avenir, pourraient avoir des conséquences sur l'économie mondiale qui ne sont pas nécessairement prévisibles à l'heure actuelle. Une crise sanitaire peut exacerber d'autres risques politiques, sociaux et économiques préexistants. Cela pourrait nuire au rendement du portefeuille, ce qui entraînerait des pertes sur votre placement.

Les placements comportent des risques, y compris le risque de perte du capital. Les marchés des capitaux sont volatils et peuvent considérablement fluctuer sous l'influence d'événements liés aux sociétés, aux secteurs, à la politique, à la réglementation, au marché ou à l'économie. Ces risques sont amplifiés dans le cas des placements effectués dans les marchés émergents. Le risque de change est le risque que la fluctuation des taux de change ait un effet négatif sur la valeur des placements détenus dans un portefeuille.

Les renseignements fournis ne tiennent pas compte de la convenance des placements, des objectifs de placement, de la situation financière ni des besoins particuliers d'une personne donnée. Nous vous invitons à évaluer la convenance de tout type de placement à la lumière de votre situation personnelle et à consulter un spécialiste, au besoin.

Le présent document est réservé à l'usage exclusif des personnes ayant le droit de le recevoir aux termes des lois et des règlements applicables des territoires de compétence. Les opinions exprimées sont celles de l'auteur ou des auteurs et peuvent changer sans préavis. Nos équipes de placement peuvent avoir des opinions différentes et, par conséquent, prendre des décisions de placement différentes. Ces opinions ne reflètent pas nécessairement celles de Gestion de placements Manuvie ni de ses sociétés affiliées. Bien que les renseignements et analyses aux présentes aient été compilés ou formulés à l'aide de sources jugées fiables, Gestion de placements Manuvie ne donne aucune garantie quant à leur précision, à leur exactitude, à leur utilité ou à leur exhaustivité, et n'accepte aucune responsabilité pour toute perte découlant de l'utilisation de ces renseignements ou analyses. Le présent document peut comprendre des prévisions ou d'autres énoncés de nature prospective portant sur des événements futurs, des objectifs, des stratégies de gestion ou d'autres prévisions, et n'est à jour qu'à la date indiquée. Les renseignements fournis dans le présent document, y compris les énoncés concernant les tendances des marchés des capitaux, sont fondés sur la conjoncture, qui évolue au fil du temps. Ces renseignements peuvent changer à la suite d'événements ultérieurs touchant les marchés ou pour d'autres motifs. Gestion de placements Manuvie n'est nullement tenue de mettre à jour ces renseignements.

Ni Gestion de placements Manuvie, ni ses sociétés affiliées, ni leurs administrateurs, dirigeants et employés n'assument de responsabilité pour quelque perte ou dommage direct ou indirect, ou quelque autre conséquence que pourrait subir quiconque agit sur la foi des renseignements du présent document. Tous les aperçus et commentaires sont de nature générale et ponctuelle. Quoiqu'utiles, ces aperçus ne remplacent pas les conseils d'un spécialiste en fiscalité, en placement ou en droit. Il est recommandé aux clients de consulter un spécialiste qui évaluera leur situation personnelle. Ni Manuvie, ni Gestion de placements Manuvie, ni leurs sociétés affiliées, ni leurs représentants ne fournissent de conseils dans le domaine de la fiscalité, des placements ou du droit. Ce document a été produit à titre indicatif seulement et ne constitue ni une recommandation, ni un conseil professionnel, ni une offre, ni une invitation à quiconque, de la part de Gestion de placements Manuvie, relativement à l'achat ou à la vente d'un titre ou à l'adoption d'une approche de placement, non plus qu'il indique une intention d'effectuer une opération dans un fonds ou un compte géré par Gestion de placements Manuvie. Aucune stratégie de placement ni aucune technique de gestion des risques ne peut garantir le rendement ni éliminer les risques. La diversification ou la répartition de l'actif ne sont pas garantes de profits et n'éliminent pas le risque de perte. À moins d'indication contraire, toutes les données proviennent de Gestion de placements Manuvie. Les rendements passés ne garantissent pas les résultats futurs.

### Gestion de placements Manuvie

Gestion de placements Manuvie est le secteur mondial de gestion de patrimoine et d'actifs de la Société Financière Manuvie. Nous comptons plus de cent ans d'expérience en gestion financière au service des clients institutionnels et des particuliers ainsi que dans le domaine des régimes de retraite, à l'échelle mondiale. Notre approche spécialisée de la gestion de fonds comprend les stratégies très différenciées de nos équipes expertes en titres à revenu fixe, actions spécialisées, solutions multiactifs et marchés privés, ainsi que l'accès à des gestionnaires d'actifs spécialisés et non affiliés du monde entier grâce à notre modèle multigestionnaire.

Le présent document n'a été soumis à aucun examen de la part d'un organisme de réglementation des valeurs mobilières et n'a été déposé auprès d'aucun organisme de réglementation. Il peut être distribué par les entités de Manuvie ci-après, dans leurs territoires respectifs. Des renseignements supplémentaires sur Gestion de placements Manuvie sont accessibles sur le site [www.manulifeim.com/institutional/ca/fr](https://www.manulifeim.com/institutional/ca/fr).

**Australie** : Manulife Investment Management Timberland and Agriculture (Australasia) Pty Ltd., Manulife Investment Management (Hong Kong) Limited. **Canada** : Gestion de placements Manuvie limitée, Distribution Gestion de placements Manuvie inc., Manulife Investment Management (North America) Limited et Marchés privés Gestion de placements Manuvie (Canada) Corp. **Chine** : Manulife Overseas Investment Fund Management (Shanghai) Limited Company. **Espace économique européen** : Manulife Investment Management (Ireland) Ltd., qui est habilitée et régie par l'organisme Central Bank of Ireland. **Hong Kong** : Manulife Asset Management (Hong Kong) Limited. **Indonésie** : PT Manulife Aset Manajmen Indonesia. **Japon** : Manulife Investment Management (Japan) Limited. **Malaisie** : Manulife Investment Management (M) Berhad 200801033087 (834424-U). **Philippines** : Manulife Investment Management and Trust Corporation. **Singapour** : Manulife Investment Management (Singapore) Pte. Ltd. (société inscrite sous le numéro 200709952G). **Corée du Sud** : Manulife Investment Management (Hong Kong) Ltd. **Suisse** : Manulife IM (Switzerland) LLC. **Taiwan** : Manulife Investment Management (Taiwan) Co. Ltd. **Royaume-Uni** : Manulife Investment Management (Europe) Ltd., qui est habilitée et réglementée par la Financial Conduct Authority. **États-Unis** : John Hancock Investment Management LLC, Manulife Investment Management (US) LLC, Manulife Investment Management Private Markets (US) LLC et Manulife Investment Management Timberland and Agriculture Inc. **Vietnam** : Manulife Investment Fund Management (Vietnam) Company Limited.

Le 15 novembre 2021, Hancock Natural Resource Group, Inc. est devenu Gestion de placements Manuvie Agriculture et terrains forestiers Inc. Manuvie, Gestion de placements Manuvie, le M stylisé et Gestion de placements Manuvie & M stylisé sont des marques de commerce de La Compagnie d'Assurance-Vie Manufacturers et sont utilisées par elle, ainsi que par ses sociétés affiliées sous licence.