



Hancock
Natural
Resource
Group®

A Manulife Investment Management Company

Dans notre *nature*

Rapport 2020 sur le
développement durable
et l'investissement
responsable dans les
exploitations forestières
et agricoles



Notre mission :

Créer de la valeur grâce à la gestion durable des investissements dans les ressources naturelles

Nous sommes heureux de vous présenter notre Rapport 2020 sur le développement durable et l'investissement responsable. C'est avec plaisir que nous vous faisons part de certaines des choses sur lesquelles nous avons travaillé au cours de la dernière année. Nous croyons fermement que mesurer les répercussions est d'une grande importance, et nous essayons de les quantifier lorsque c'est possible et pertinent. Nous croyons également qu'il n'est pas possible de mesurer tout ce qui a une importance et que l'une des meilleures façons de démontrer notre influence est de raconter ce que nous avons fait. Que vous vous intéressiez aux statistiques ou aux actions que nous avons entreprises, nous espérons que ce rapport témoignera de notre engagement à parfaire nos efforts en matière de développement durable et d'investissement responsable.

— L'équipe de direction de Hancock Natural Resource Group (HNRG),
une société de Gestion de placements Manuvie

Brian Kernohan

Chef du développement durable

Sydney McConathy

Chef, Expansion des affaires, Monde

Patricia Mundy

Chef du contentieux

Tom Sarno

Chef mondial, Placements dans le secteur forestier, chef des placements

Wilfred Steiner

Chef des finances

Oliver Williams IV, CFA

Chef mondial, Placements dans le secteur agricole, chef des placements

Couverture avant et arrière :

Terrain forestier de HNRG situé dans les montagnes de l'État de Washington, aux États-Unis.
Source de la photo : Stephanie Hunt

À gauche et page ci-contre :

Abeilles qui apprécient le trèfle de nos vergers californiens. Cette plante de couverture améliore à la fois la santé du sol et l'habitat des pollinisateurs.
Source de la photo : Samantha Lopes

Message de notre chef du développement durable



Brian Kernohan
Chef du développement durable

Le thème de notre rapport 2020 sur le développement durable et l'investissement responsable est **Dans notre nature**.

Dans notre nature en dit long sur notre entreprise. Les défis auxquels nous avons fait face l'an dernier en raison de la pandémie de COVID-19 ont fait ressortir ce qu'il y a de mieux en nous, et nous avons démontré notre résilience en prenant soin les uns des autres tout en continuant de gérer les investissements de nos clients de façon durable. Nos équipes de l'Exploitation n'ont ménagé aucun effort pour assurer un milieu de travail sain et sécuritaire à nos collègues et à nos entrepreneurs, qui ont continué de jouer leur rôle de travailleurs essentiels en fournissant les aliments et les fibres dont dépendent nos collectivités, et ce, même pendant la pandémie. Nous avons également fourni aux employés une mine de ressources pour favoriser la santé et le bien-être, y compris des congés payés supplémentaires, une semaine complète pour faire du bénévolat et cinq jours de congé personnel supplémentaires à utiliser en 2021 pour se reposer et se rétablir.

Pourtant, la pandémie n'a pas été le seul défi auquel nous avons été confrontés – l'ouragan Laura a également touché un grand nombre de nos employés. À l'instar de notre réponse à la pandémie, les soins prodigués et l'intérêt exprimé les uns pour les autres et pour nos collectivités pendant cette autre crise témoignent de la personnalité de nos employés et des valeurs de notre entreprise. Plus que jamais, il était apparent qu'en ces temps difficiles, nos employés sont notre meilleur atout. Nous avons utilisé cette approche axée sur l'être humain au-delà des limites de notre entreprise, et, cette année, nous avons beaucoup travaillé pour mettre au point un code de déontologie des fournisseurs, un énoncé sur les procédures contractuelles responsables et une approche en matière de droits de la personne.

En plus de ce que **Dans notre nature** révèle sur nous, ce rapport parle aussi de notre environnement. Nous sommes dans la nature et nous en faisons partie. Nous dépendons d'elle et elle dépend de nous. Parmi les nombreuses caractéristiques qui rendent les forêts et les exploitations

agricoles uniques dans l'univers des investissements, la plus importante est probablement le fait qu'elles sont vivantes.

Plus que toute autre catégorie d'actif, elles démontrent que le bien-être économique, environnemental et social dépend des mêmes systèmes naturels : l'interdépendance des plantes, des pollinisateurs, des précipitations, des prédateurs et même des gens. La gestion de ces écosystèmes hautement intégrés est un grand privilège – et une excellente occasion.

Les écosystèmes que nous gérons fournissent des services essentiels, allant des aliments et des fibres aux loisirs, et de la stabilité climatique à la pollinisation et à la filtration de l'eau. Tous les investissements que nous gérons visent à avoir des effets positifs – qu'il s'agisse de restaurer l'habitat du saumon, de réapprovisionner les aquifères épuisés, de séquestrer le carbone ou de renforcer la santé des sols – et cela n'a jamais été une priorité plus importante pour nos investisseurs. Certains investisseurs d'impact cherchent à maximiser les retombées positives, sous réserve d'obtenir un rendement donné. C'est précisément le fondement de la stratégie d'investissement mettant en avant l'impact que nous proposerons prochainement. Nous travaillons aussi à avoir une incidence positive au-delà des limites de notre entreprise. C'est pour cela que nous faisons partie du groupe de travail informel qui soutient le développement et le lancement du [Groupe de travail sur l'information financière relative à la nature \(GIFN\)](#), afin d'inclure les dépendances, les occasions et les risques liés à la nature lors de la divulgation des renseignements financiers.

Si vous nous connaissez, vous nous avez entendus répéter à maintes reprises qu'une bonne gérance favorise des activités viables. En tant que gestionnaire, nous devons prendre soin de ce qui nous a été confié. Bien que 2020 ait été une année difficile à bien des égards, nous avons pris soin de nos collègues, de nos collectivités et des investissements de nos clients dans la nature, et nous sommes impatients d'offrir à nos investisseurs encore plus d'occasions de prendre soin de la nature.

Messages de nos chefs mondiaux des placements



Tom Sarno

Chef mondial, Placements dans le secteur forestier, chef des placements

La foresterie durable a connu une très bonne année en 2020, car les défis causés par la pandémie ont stimulé la demande de produits forestiers, de la pulpe et du papier utilisés dans les produits d'hygiène et les équipements de protection individuelle au bois de sciage utilisé pour la construction de logements et les rénovations. Ce qui a été observé dans le secteur a également été observé dans nos activités d'investissement liées aux terrains forestiers puisque nos forestiers et nos entrepreneurs ont dû travailler particulièrement dur pour répondre à l'augmentation de la demande.

[Toutefois, le fait le plus notable concernant la foresterie durable en 2020 est le rôle des forêts en tant que solutions climatiques naturelles pour la décarbonisation.](#) L'engagement des sociétés et des investisseurs à l'égard de la carboneutralité a augmenté de façon exponentielle l'an dernier, tout comme la prise de conscience du rôle crucial que jouent les forêts dans l'élimination du dioxyde de carbone de l'atmosphère. Nos forêts retirent déjà plus de CO₂ que nos activités en émettent, et HNRG s'est engagée à gérer ses forêts de manière à avoir une incidence positive sur le climat. Au cours des cinq dernières années, elles ont éliminé en moyenne chaque année 1,9 million de tonnes de CO₂ de l'atmosphère. Nous gérons nos forêts de manière à ce qu'elles aient un effet positif sur le climat et la nature, et nous nous préparons à offrir à nos investisseurs l'occasion d'avoir une incidence encore plus grande à l'avenir.

Malgré les défis auxquels nous avons été confrontés en 2020, nous avons terminé l'année avec des perspectives positives. Nous sommes encore plus optimistes face à ce qui nous attend en 2021, car nous ne faisons que commencer.



Oliver Williams

Chef mondial, Placements dans le secteur agricole, chef des placements

L'année 2020 a été une année charnière pour le développement durable dans le cadre de notre plateforme d'investissements agricoles. [À la suite d'une collaboration avec des collègues et des concurrents du secteur des investissements agricoles visant à mettre au point la norme Leading Harvest en 2019](#), la plateforme agricole américaine diversifiée de 70 000 acres que nous exploitons directement est devenue l'an dernier la première à être certifiée selon la nouvelle norme. La norme Leading Harvest change la donne – il s'agit d'une norme de développement durable fondée sur la performance, dont les ambitions sont mondiales et qui a été conçue pour optimiser la gestion durable des terres agricoles dans le cadre d'un programme de garantie complet pour tous les types d'exploitations agricoles. C'est un privilège d'être aux premières loges.

Comme la foresterie, l'agriculture a joué un rôle essentiel pour soutenir la société pendant la pandémie, en continuant de produire des aliments malgré les défis rencontrés par les chaînes d'approvisionnement mondiales. En 2021, nous sommes parfaitement conscients d'un autre aspect de l'importance cruciale de l'agriculture – elle constitue également une solution climatique naturelle. Nous avons adopté une approche voulue et systématique axée sur les pratiques agricoles régénératrices qui peuvent améliorer la santé des sols et la biodiversité et mener à une meilleure séquestration du carbone. Nous sommes d'avis que nos économies d'échelle et le déploiement de technologies agricoles de pointe, comme la télédétection et les systèmes d'irrigation et de fertilisation de précision, prendront de plus en plus d'importance dans la protection des ressources en eau peu abondantes et l'adaptation aux changements climatiques.

Nous avons bien développé notre portefeuille agricole au cours de la dernière année, et il est clair que le développement durable est essentiel à cette croissance. Je ne pourrais être plus fier de notre équipe et de l'orientation que nous prenons.



Table des matières

- 6 À propos de HNRG
- 7 Notre programme concernant le développement durable et l'investissement responsable
- 8 Notre performance en matière de développement durable
- 10 Les investissements d'impact
- 12 Intégrer le développement durable
- 14 Ensemble, faisons avancer le développement durable
- 15 Diversité, équité et inclusion
- 16 Thème de développement durable et d'investissement responsable : stabilité climatique
- 18 Thème de développement durable et d'investissement responsable : résilience des écosystèmes
- 19 Thème de développement durable et d'investissement responsable : protection des bassins versants
- 20 Thème de développement durable et d'investissement responsable : autonomisation des personnes
- 21 Thème de développement durable et d'investissement responsable : prospérité des collectivités
- 22 Lettre de notre chef de la direction qui prend sa retraite : Bill Peressini
- 23 Notes d'accompagnement et divulgation des renseignements

Les activités de récolte et de reboisement sur cette propriété de HNRG permettent de préserver diverses forêts près du mont Rainier, dans l'État de Washington.
Source de la photo : David Groeschl

Toutes les données proviennent de HNRG en date du 31 décembre 2020, à moins d'indication contraire.

Toutes les valeurs monétaires sont en dollars américains. L'actif géré est évalué à la juste valeur marchande.

À propos d'HNRG

Principe fondamental

Une bonne gérance favorise des activités viables.

Objectif

Améliorer les conditions de vie en prenant nos responsabilités par rapport aux gens et à l'environnement.

Valeurs de l'entreprise

Penser d'abord à l'intérêt du client. Protéger nos employés de tout danger. Faire ce qui est bien (même quand personne ne regarde). Rêver grand. Le faire ensemble. Prendre la situation en main. Faire preuve d'humanité.

10,6 G\$

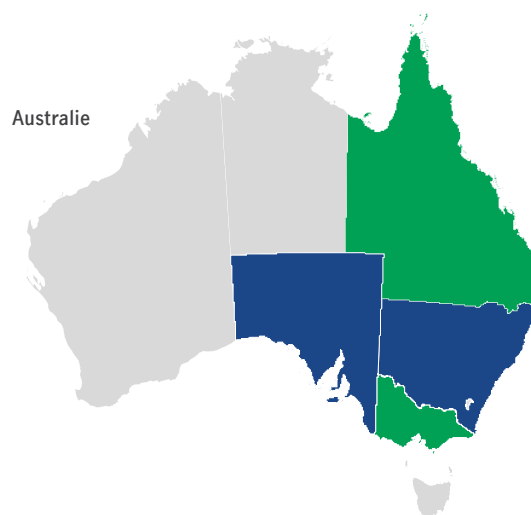
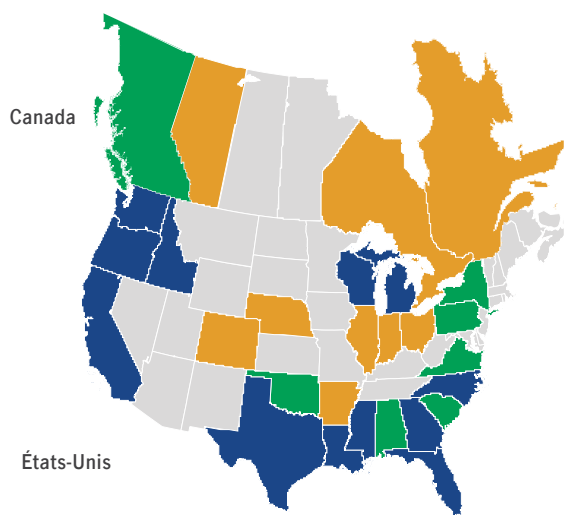
Actifs forestiers gérés

3,7 G\$

Actifs agricoles gérés

Notre actif géré (à la fin de l'année 2020)

	États-Unis	Australie	Nouvelle-Zélande	Chili	Canada
Terrains forestiers	3 259 000 acres	1 386 000 acres	556 000 acres	179 000 acres	49 000 acres
Terres agricoles	308 000 acres	120 000 acres	–	Acquisition en 2021	13 000 acres



Source : HNRG. Les cartes sont à des échelles différentes.

■ Forêts ■ Forêts et exploitations agricoles ■ Exploitations agricoles



Le bétail d'une communauté locale broute dans un peuplement forestier parmi les animaux sauvages à HQPlantations, en Australie. Source de la photo : HQPlantations

Notre programme de développement durable et d'investissement responsable

Pour nous, le développement durable est fondé sur le principe de l'importance relative, donc nous sommes conscients que les facteurs environnementaux, sociaux et de gouvernance (ESG) non financiers peuvent avoir des répercussions financières importantes. [À la suite de notre évaluation de l'importance relative en 2018](#), nous avons cerné cinq principaux domaines ESG qui sont importants pour nos activités, en plus du rendement économique, de la bonne gouvernance et de l'éthique, qui ensemble représentent les piliers de notre programme de développement durable et d'investissement responsable.

Ces cinq domaines thématiques, détaillés ci-après, sont fondamentaux pour nos activités et intégrés à l'ensemble de notre processus d'investissement et de gestion immobilière :



Stabilité climatique

Nous cherchons à limiter les répercussions des changements climatiques en utilisant et en gérant les terres de façon responsable, en créant des occasions de séquestration du carbone dans nos forêts et nos fermes, et en atténuant les changements climatiques au moyen d'investissements dans les énergies renouvelables et l'efficacité énergétique.



Résilience des écosystèmes

Des écosystèmes sains apportent une immense valeur à la vitalité des collectivités et des économies. Pour que cela dure pendant des générations, nous exerçons nos activités de manière à gérer les terres de façon responsable et à protéger les terres écosensibles* ainsi que la biodiversité.



Protection des bassins versants

La protection et l'amélioration des bassins versants sont essentielles pour les écosystèmes et les collectivités qui en dépendent. Nous faisons cela en protégeant les terres écosensibles*, en suivant des politiques et des pratiques exemplaires strictes en matière de gestion de l'eau et des terres et en favorisant la croissance des forêts.



Autonomisation des personnes

Nous accordons une grande importance à nos gens, à nos employés et à nos entrepreneurs. Nous veillons à offrir non seulement un environnement de travail sain et sécuritaire, mais aussi les outils, la formation et le soutien dont ils ont besoin pour s'épanouir.



Prosperité des collectivités

Nous sommes déterminés à appuyer et à renforcer les collectivités locales et autochtones où nous exerçons nos activités. Dans le cadre de nos responsabilités communautaires, nous offrons des occasions d'emploi, nous permettons l'utilisation de nos terrains par le public, nous collaborons avec des organismes sans but lucratif et nous soutenons des causes locales.

Nous croyons que nous avons la responsabilité de contribuer au bien-être de la société de diverses façons, et nous cherchons à harmoniser nos activités avec les priorités de développement durable à l'échelle mondiale, qui sont énoncées dans [les 17 objectifs de développement durable \(ODD\)](#).





*Les terres écosensibles sont définies comme des terres offrant un habitat essentiel aux espèces fragiles ou en voie de disparition ou comme des terres très pittoresques, hautement historiques, ou à valeur culturelle ou récréative élevée.

Notre performance en matière de développement durable

Tableau de bord sur le développement durable

HNRG considère la mesure et le suivi de la performance comme des éléments fondamentaux du développement durable. Cela nous aide à évaluer nos progrès, à formuler des objectifs à court et à long terme et à comparer notre performance avec les indices de référence du secteur. Les choses qui comptent ne sont pas toujours mesurables, et ce qui peut être mesuré n'est pas toujours pertinent. Néanmoins, nous croyons que les principaux

indicateurs de performance ci-dessous donnent une idée assez claire de la façon dont nous exerçons nos activités en ce qui a trait aux facteurs ESG. Bien que ni les indicateurs ni la mesure de notre performance par rapport à ces indicateurs ne soient parfaits, nous nous efforçons d'améliorer les deux continuellement. [Vous trouverez de plus amples renseignements sur les certifications agricoles et forestières à la page 13.](#) [L'explication des données se trouve à la page 23.](#)

Stabilité climatique ^{1,2}	2017	2018	2019	2020	ODD
Total des émissions de portée 1 (tm éq. CO ₂)	38 000	38 000	65 000	113 000 ³	
Total des émissions de portée 2 (tm éq. CO ₂)	17 000	16 000	41 000	11 000	
Total des émissions de portée 3 (tm éq. CO ₂)	320 000	328 000	426 000	386 000	
Réduction totale des émissions de gaz à effet de serre (tonnes métriques de CO ₂ , moyenne mobile sur 5 ans)	8,2 M	6,0 M	3,1 M	2,2 M	
Forêts – tonnes métriques de CO ₂ stockées dans des produits forestiers récoltés en 2020	4,2 M	3,8 M	3,2 M	2,9 M	
Forêts – % de la superficie productive nette récoltée chaque année	2,95 %	2,76 %	3,32 %	2,75 %	
Forêts – crédits de carbone vendus (cumulatifs, tonnes métriques de CO ₂)	4,1 M	4,9 M	6,1 M	6,1 M	
Résilience des écosystèmes	2017	2018	2019	2020	ODD
Pourcentage de forêts certifiées durables	100 %	100 %	100 %	100 %	
Pourcentage de forêts ayant reçu la désignation d'aire forestière protégée ⁴	N. C.	N. C.	N. C.	25 %	
Terrains forestiers écosensibles protégés (superficie cumulative en acres)	462 000	470 000	471 000	472 000	
Terres agricoles certifiées durables (en acres)	6 900	14 500	101 000	112 000	
Protection des bassins versants	2017	2018	2019	2020	ODD
Bordures de cours d'eau protégées (en milles)	N. C.	N. C.	20 000 ⁵	20 000	
Exploitations agricoles permanentes ayant recours à des pratiques de conservation de l'eau	100 %	100 %	100 %	100 %	
Autonomisation des personnes	2017	2018	2019	2020	ODD
Employés ⁶	811	847	906	958	
Pourcentage d'employées	25 %	25 %	28 %	28 %	
Pourcentage de femmes dans la haute direction ⁷	N. C.	15 %	17 %	18 %	
TFTB de l'entreprise ⁸	N. C.	10,7	7,0	6,2	
TFBPT de l'entreprise ⁸	N. C.	6,3	4,5	4,4	
Prospérité des collectivités	2017	2018	2019	2020	ODD
Dons de bienfaisance (de la société)	358 000 \$	466 000 \$	512 000 \$	552 000 \$	
Dons de bienfaisance (des employés)	N. C.	N. C.	49 000 \$	61 000 \$	
Terrains ouverts au public sans restrictions (en acres)	2,5 M	2,5 M	2,3 M	2,3 M	

Remarque : N. C. = paramètre non calculé en raison du manque de données
tm éq. CO₂ = tonnes métriques d'équivalents de dioxyde de carbone



Verger d'amandes en fleurs de HNRG en Californie. Source de la photo : Traci Maselli

Amélioration continue

L'an dernier, dans notre rapport sur le développement durable et l'investissement responsable, nous avons publié un tableau de bord résumant notre performance en matière de développement durable. Nous l'avons mis à jour cette année en y ajoutant d'autres données (par exemple, le pourcentage de forêts présentant des caractéristiques d'aire protégée et le pourcentage de la superficie productive nette des forêts récoltée chaque année) et en supprimant d'autres qui, selon nous, étaient moins pertinentes pour nos activités de base (par exemple, les heures de formation et l'installation de MW d'électricité renouvelable). Nous investissons dans notre capacité à suivre et à mesurer de plus en plus de données sur le développement durable, et nous nous attendons à être en mesure d'élaborer des données de plus en plus précises et contextuelles au fil du temps.

Pour la première fois en 2021, notre calcul des émissions de gaz à effet de serre pour 2020 a été audité et vérifié par une société externe, confirmant ainsi à nos investisseurs nos émissions et nos retraits de gaz à effet de serre. D'ici 2022, nous prévoyons également offrir à nos investisseurs des rapports sur le développement durable spécifiques aux actifs de nos clients ou aux fonds, afin qu'en plus de comprendre la performance globale de notre entreprise en matière de développement durable, ils disposent de renseignements plus complets sur la performance en matière de développement durable des actifs qu'ils détiennent. Nous croyons que fournir de tels renseignements à nos investisseurs facilitera les discussions sur la façon d'améliorer les répercussions positives – une occasion que nous sommes impatients d'avoir.

Enfin, nous sommes conscients que les terrains forestiers et agricoles restent une catégorie d'actif relativement petite par rapport à d'autres, comme les actions et les titres de créance de sociétés ouvertes et de sociétés fermées, et que, par conséquent, il existe moins de paramètres et de normes pour mesurer la performance en matière de développement durable pour ces catégories. En tant qu'intervenant majeur dans les deux catégories d'actif et conformément à notre approche collaborative ([pour en savoir plus, lisez la section Ensemble, faisons avancer le développement durable](#)), nous travaillons activement à l'élaboration de normes et de paramètres. Plus particulièrement, nous participons aux activités suivantes :

- [Mise à jour du protocole sur les gaz à effet de serre pour inclure des directives](#) sur le retrait du CO₂ et les émissions provenant des activités terrestres.
- Le [Forest Solutions Group du WBCSD](#) a conçu un ensemble de grands indicateurs de performance pour mesurer [la mise en œuvre de la feuille de route des ODD du secteur forestier](#), à laquelle nous avons contribué.
- Nous avons travaillé en collaboration avec nos collègues de Gestion de placements Manuvie et participé au groupe de travail informel [en définissant la portée et le mandat du GIFN](#).

Nous travaillons pour améliorer continuellement la gestion des forêts et des terres agricoles, à l'interne ainsi qu'aux côtés de sociétés aux vues similaires, et nous vous invitons à nous indiquer quels sont les renseignements en matière de développement durable que les investisseurs et les autres parties prenantes trouvent les plus utiles.



Un jeune faucon néo-zélandais (kārearea) sonde les activités forestières de HNRG en Nouvelle-Zélande. Source de la photo : Sally Strang

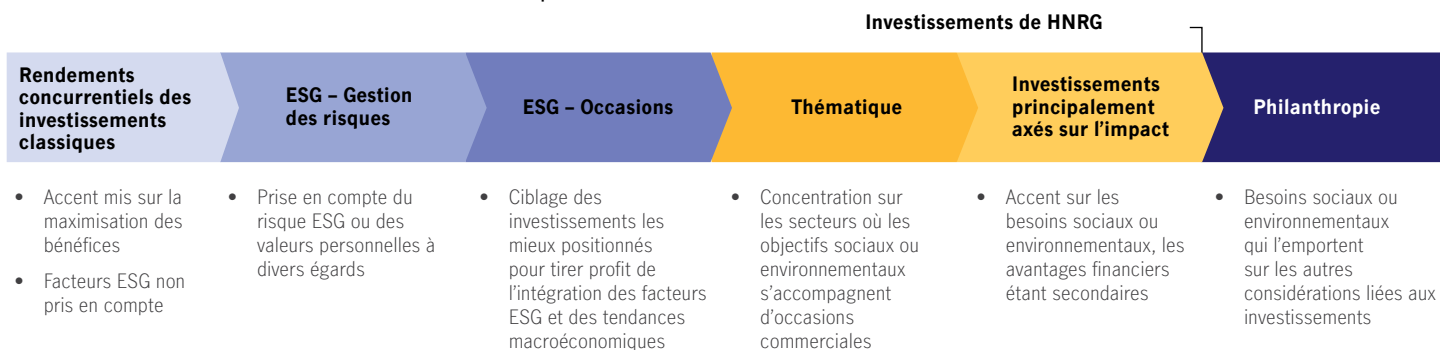
L'investissement d'impact

HNRG gère des investissements thématiques, en ciblant des rendements semblables à ceux des marchés des capitaux ainsi que des avantages environnementaux et sociaux. Lorsque nous disons « qu'une bonne gérance favorise des activités viables », nous voulons dire que, pour obtenir des rendements concurrentiels à long terme, il est essentiel de prendre soin des forêts, des exploitations agricoles, des écosystèmes et des collectivités qui nous sont confiés.

Les investissements qui ont une incidence positive – investissements d'impact – sont de plus en plus courants, et pour une bonne raison : nous avons besoin d'eux. Les changements climatiques, la perte de la nature et l'aggravation des inégalités exigent que les décisions d'investissement tiennent compte de l'incidence de ces investissements, qu'elle soit positive ou négative. Nous intégrons ces considérations depuis longtemps dans tous les aspects de nos activités, du contrôle préalable à la gestion de nos propriétés.

Nous vivons dans une période propice à la gestion des forêts et des exploitations agricoles, car les services écosystémiques que les arbres et les sols fournissent, en particulier leur rôle en tant que solutions climatiques naturelles, sont de plus en plus appréciés. L'an dernier, un grand nombre de sociétés se sont engagées à atteindre la carboneutralité alors qu'il existait déjà beaucoup d'alliances, de divulgations de renseignements, de normes comptables et de cadres de production de rapports concernant le climat, en plus du renouvellement des engagements du gouvernement en 2021. À mesure que de plus en plus d'investisseurs et de sociétés commencent à accorder explicitement de la valeur à la séquestration du carbone et à d'autres services écosystémiques, nous pensons qu'il deviendra possible d'investir dans d'autres actifs forestiers et agricoles. Nous sommes en train de mettre au point une plateforme qui permettra aux investisseurs de faire à grande échelle des investissements crédibles, mesurables et principalement axés sur l'impact qu'ils ont sur le climat et la nature. Nous pensons que ces marchés prendront de l'ampleur et se multiplieront.

Éventail des investissements durables et à impact



À titre indicatif seulement. Ce diagramme est une variante de l'adaptation de Sonen Capital du document « Sustainable & Impact Investment: How we define the market » de Bridges Venture (2012). HNRG élabore actuellement une plateforme principalement axée sur l'impact.



Foire aux questions sur l'investissement d'impact avec Sydney McConathy

Chef, Expansion des affaires

Q : De nos jours, que vous disent les investisseurs qui s'intéressent aux terrains forestiers et agricoles?

R : De plus en plus, les conversations que j'ai avec les investisseurs ne portent pas seulement sur les rendements, mais aussi sur le développement durable, les facteurs ESG dans notre processus d'investissement, le carbone et la carboneutralité. Les investisseurs réalisent qu'il existe des occasions de faire fructifier leur capital et ils sont déterminés à avoir une incidence positive sur l'environnement et la société.

Q : Gérez-vous des investissements d'impact?

R : Nous sommes déterminés à ce que tous les investissements que nous gérons aient une incidence positive, et nous visons même à élargir nos stratégies pour inclure des investissements axés uniquement sur l'impact. C'est pourquoi nous accordons une si grande importance à la certification par des organismes externes, car ils fournissent à nos investisseurs l'assurance que nous gérons tous nos actifs de façon durable. Qu'il s'agisse de protéger la diversité biologique ou des sites particuliers, de promouvoir la santé des sols et leur conservation ou de favoriser des relations positives avec les peuples autochtones ou les collectivités locales, l'impact positif est au cœur de notre thèse d'investissement.

Q : Comment vos investissements ont-ils une incidence positive?

R : En ce qui concerne les investissements dans les terrains forestiers et agricoles, il est facile d'oublier que ce qui est produit a une incidence. Les aliments sains comme les noix, les fruits et les légumes répondent aux besoins humains de base, et l'an dernier seulement, nos forêts ont produit suffisamment de grumes de

sciage pour construire l'équivalent de plus de 110 000 maisons*. Les forêts et les exploitations agricoles sont aussi des solutions climatiques naturelles, qui séquestrent le carbone, fournissent un habitat à la faune et offrent d'autres services écosystémiques, comme de l'eau propre ou des activités récréatives.

Q : Vous êtes-vous engagés à atteindre la carboneutralité?

R : Nos activités permettent déjà de retirer plus de CO₂ que nous en émettons! Au cours d'une année donnée, nos forêts et nos exploitations agricoles éliminent généralement de 5 à 10 fois plus de carbone de l'atmosphère que nos activités en émettent ([voir page 17](#)). Ces actifs peuvent également jouer un rôle important dans la réduction de l'empreinte carbone de nos investisseurs. Même si nous avons atteint la carboneutralité, nous continuons de chercher des occasions de réduire plus efficacement nos émissions.

Q : Est-il possible de maximiser la séquestration du carbone ou les autres services écosystémiques résultant d'un investissement?

R : Oui. Tous les investissements que nous gérons visent à avoir un impact positif, mais nous disons que ces types d'investissements sont axés principalement sur l'impact, car ils accordent la priorité aux impacts environnementaux et sociaux plutôt qu'au rendement financier. Bien que ces types d'investissements ne répondent pas forcément aux besoins de chaque investisseur, nous croyons qu'ils peuvent répondre aux besoins des investisseurs qui se sont engagés à réduire leur empreinte carbone et qui accordent de la valeur à l'impact environnemental ou social positif de leurs investissements, tout en cherchant à obtenir un rendement financier.

* Selon l'hypothèse que la construction d'une maison nécessite 110 m³ de bois de sciage et que HNRG a produit 12 300 000 m³ de bois de sciage en 2020.

Verger de cerises dernièrement acquis par HNRG au Chili. Source de la photo : Rick Bodio



Intégration du développement durable

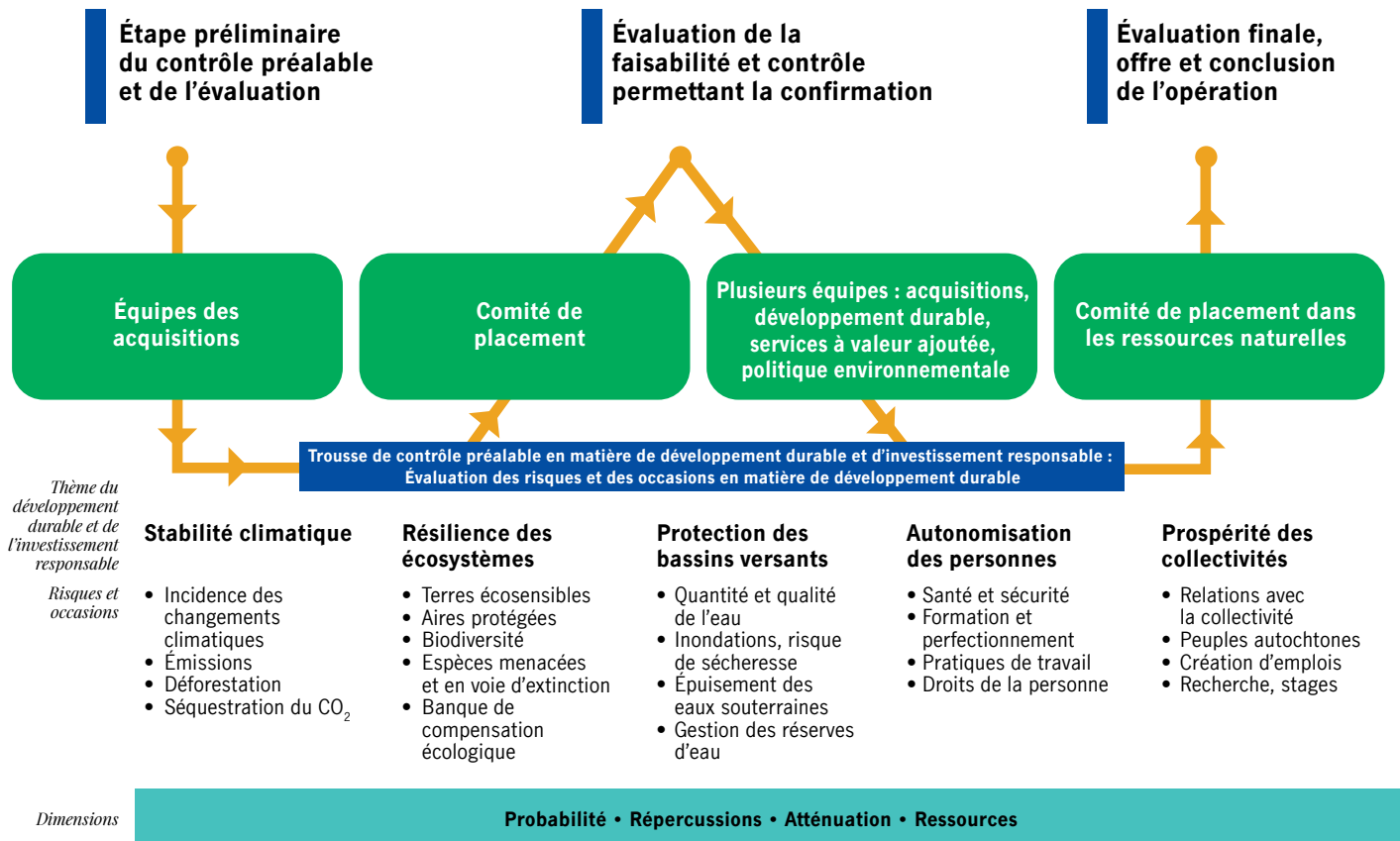
Les facteurs ESG dans notre processus d'investissement

Le développement durable fait partie intégrante du contrôle préalable mené par HNRG avant une acquisition. En 2020, nous avons officialisé la façon dont nous documentons et intégrons le développement durable tout au long du processus d'investissement, de la génération d'idées à la détermination des objectifs, en passant par le contrôle préalable des acquisitions, la valorisation et la conclusion de l'opération. Afin de veiller à ce que tous les risques liés aux facteurs ESG et toutes les occasions pertinentes soient pris en considération selon un processus normalisé lors de chaque transaction, nos équipes des acquisitions utilisent la nouvelle trousse en matière de développement durable et d'investissement responsable de HNRG. Celle-ci a été conçue pour permettre une approche cohérente et structurée afin d'évaluer les caractéristiques d'une occasion d'investissement. La trousse (voir la figure ci-dessous) est structurée autour de nos cinq priorités en matière de développement durable et documente les évaluations pertinentes entreprises relativement à chacune d'elles.

L'évaluation se fait en deux étapes, en commençant par un examen initial effectué par l'équipe des acquisitions dans le cadre d'un premier

contrôle préalable et d'une évaluation. Les occasions et les risques pertinents reçoivent une cote (faible, moyenne ou élevée) en ce qui concerne les probabilités et l'impact. Cette évaluation préliminaire est incluse dans la trousse d'information qui est soumise au comité d'investissement pour examen et vote. Si l'opération est approuvée, elle fait l'objet d'une étude de faisabilité et d'un contrôle pour confirmation. La trousse est ensuite utilisée pour la deuxième étape qui nécessite l'intervention de l'équipe des acquisitions ainsi que des équipes de soutien, y compris les équipes responsables du développement durable, des services à valeur ajoutée et de la politique environnementale. En plus de tenir compte des probabilités et de l'impact, ces équipes peuvent utiliser des ressources et des outils externes pour effectuer un contrôle plus rigoureux des questions de développement durable, et elles élaborent des plans pour atténuer les risques et saisir les occasions. Les résultats de ces études sont consignés dans la trousse, intégrés au processus d'évaluation de l'investissement et inclus dans la notice d'offre soumise au vote du comité d'investissement qui prend la décision définitive – le Comité de placement dans les ressources naturelles.

Trousse en matière de développement durable et d'investissement responsable :
Intégration du développement durable dans le processus d'investissement



À titre indicatif seulement.



Lac Kaiwai, Nouvelle-Zélande. Pour récolter dans cette zone écosensible, nous devons consulter les iwis locaux, établir avec soin une infrastructure de récolte et utiliser des câbles spécialisés. Nous prenons grand soin de préserver la qualité de l'eau et la zone écologique le long des berges du lac. Source de la photo : Andrew Widdowson

Facteurs ESG dans le cadre de la gestion immobilière

Nous gérons nos forêts et nos exploitations agricoles non seulement de manière à obtenir un rendement financier concurrentiel, mais aussi pour atteindre les principaux objectifs environnementaux et sociaux définis par les normes de développement durable d'organismes externes. Dans le secteur de la foresterie, ces normes incluent la [Sustainable Forestry Initiative^{MD} \(SFI^{MD}\)](#) et le [Forest Stewardship Council^{MD} \(FSC^{MD}\)](#). Dans le secteur de l'agriculture, elles incluent [Leading Harvest](#) et d'autres comme [GLOBALG.A.P.](#), [USDA GAP](#), [Lodi](#) et [SAI-FSA](#). Afin de s'assurer de toujours respecter les normes, HNRG suit un ensemble complet de principes de gérance qui intègrent le développement, la gestion et l'exploitation des terrains pour la production de produits utiles, en s'engageant à préserver la qualité du sol, de l'air et de l'eau, la diversité biologique et l'habitat de la faune et à contribuer à des collectivités dynamiques et saines. Ces principes inspirent des politiques de gestion plus détaillées qui guident nos professionnels de la gestion immobilière dans leurs décisions courantes de gestion des actifs.

Vous trouverez ci-dessous des exemples de principes et d'objectifs de développement durable sur lesquels repose la certification par des organismes indépendants. À la fin de l'année 2020, toutes nos forêts étaient certifiées selon les normes de la SFI (3,3 millions d'acres aux États-Unis et au Canada) ou du FSC (2,1 millions d'acres en Australie, en Nouvelle-Zélande et au Chili). Nous continuons d'augmenter la superficie de terres agricoles certifiées durables, et notre objectif est de faire certifier selon la Farmland Management Standard de Leading Harvest la totalité de nos propriétés admissibles. En 2020, l'ensemble du portefeuille agricole diversifié de 70 000 acres aux États-Unis que nous exploitons – qui produit des amandes, des pistaches, des noix de Grenoble, des pommes, du raisin de table et de cuve et des canneberges – est devenu la première terre agricole certifiée selon la nouvelle norme. [Informez-vous au sujet de Leading Harvest en lisant l'encadré à la page 14.](#)



Principes de la SFI^{MD}

1. Exploitation forestière durable
2. Productivité et santé des forêts
3. Protection des ressources en eau
4. Protection de la diversité biologique
5. Esthétique et loisirs
6. Protection des sites spéciaux
7. Approvisionnement responsable en fibre
8. Conformité juridique
9. Recherche
10. Formation et perfectionnement
11. Participation communautaire et responsabilité sociale
12. Transparence
13. Amélioration continue

Principes du FSC^{MD}

1. Conformité aux lois
2. Droits et conditions d'emploi des travailleurs
3. Droits des peuples autochtones
4. Relations avec la collectivité
5. Avantages provenant des forêts
6. Valeurs et impacts environnementaux
7. Planification de la gestion
8. Surveillance et évaluation
9. Valeurs de conservation élevées
10. Mise en œuvre des activités de gestion

Principe de Leading Harvest

1. Gestion agricole durable
2. Santé et conservation des sols
3. Protection des ressources en eau
4. Protection des cultures
5. Consommation d'énergie, qualité de l'air et changements climatiques
6. Gestion des déchets et des matières premières
7. Conservation de la biodiversité
8. Protection des sites spéciaux
9. Collectivités locales
10. Employés et travailleurs agricoles
11. Conformité aux lois et aux règlements
12. Examen de la gestion et amélioration continue
13. Exploitation par les locataires

Ensemble, faisons avancer le développement durable

« Faisons-le ensemble » est l'une de nos valeurs et la collaboration est la pierre angulaire de nos activités. Nous sommes conscients que nous ne pouvons pas nous spécialiser dans tout, et nous cherchons à établir des relations mutuellement avantageuses avec des organisations et des sociétés qui peuvent compléter nos forces et qui ont une culture et des valeurs semblables. Leading Harvest est un exemple de cela (voir l'encadré ci-dessous). Il en est de même de notre vaste réseau de coopératives dans le domaine de la recherche forestière avec lesquelles nous travaillons ([consultez la section Résilience des écosystèmes](#)) et de la façon dont nos équipes se sont entraînées lors d'un ouragan ([consultez la section Prospérité des collectivités](#)).

Ces relations nous aident non seulement à améliorer notre performance en matière de développement durable, mais elles reflètent aussi notre conviction que lorsqu'il s'agit de résoudre des problèmes mondiaux, nous devons le faire ensemble. Voici quelques-unes des organisations avec lesquelles nous avons collaboré activement en 2020, que ce soit en participant à des programmes, en finançant la recherche ou en effectuant des dons de bienfaisance.



Nous soutenons les études sur la résilience de l'agriculture et de la foresterie face aux changements climatiques menées dans le cadre du programme conjoint sur la science et la politique en matière de changements mondiaux du Massachusetts Institute of Technology et de l'Université de Californie à Davis.



Nous participons activement au Forest Solutions Group du World Business Council on Sustainable Development (WBCSD), ainsi qu'aux projets Scaling Positive Agriculture et Nature Action, en collaboration avec des partenaires du secteur, afin de développer le rôle de la foresterie et de l'agriculture comme solutions climatiques naturelles.



Forest Carbon and Climate Program
Department of Forestry
MICHIGAN STATE UNIVERSITY

Nous soutenons la mission du programme Forest Carbon and Climate de la Michigan State University visant à améliorer la compréhension et la mise en œuvre d'une gestion forestière intelligente en matière de climat.



Nous soutenons les efforts de l'American Farmland Trust visant à favoriser l'adoption de pratiques agricoles régénératrices ainsi que l'étude et le partage des résultats quantifiables en matière de conservation des terres agricoles.



Nous versons des fonds à l'American Bird Conservancy pour ses activités de protection des oiseaux sauvages, dont certaines espèces menacées et en voie de disparition, et de leurs habitats partout en Amérique du Nord.



Nous soutenons les efforts de Conservation Fund visant à protéger les ressources terrestres et aquatiques afin qu'elles puissent servir d'habitat à la faune et être utilisées pour l'atténuation des changements climatiques, les loisirs et l'exploitation.

Leading Harvest En tant que gestionnaire d'investissements forestiers et agricoles, nous disposons de renseignements sur les tendances du marché et les lacunes dans les deux secteurs. Nous avons été parmi les premiers à soutenir la certification forestière par des organismes indépendants et nous gérons des investissements forestiers certifiés par des organismes indépendants depuis plus de deux décennies. En 2014, en nous appuyant sur un ensemble de principes de gérance, nous avons commencé à reproduire les protocoles de développement durable intégrés à nos propriétés forestières, à les adapter et à les bonifier pour les appliquer à nos terres agricoles. À l'époque, le secteur de l'agriculture ne disposait d'aucune norme de développement durable unique pouvant être appliquée, peu importe la culture, le système de production, l'envergure de l'exploitation ou la région. Pourtant, notre expérience en matière de certification forestière a démontré qu'une telle norme pouvait être élaborée.

En 2017 nous avons participé à la formation du groupe de travail sur l'agriculture durable, qui rassemblait deux grands organismes environnementaux sans but lucratif – le Conservation Fund et Manomet – et huit propriétaires et firmes de gestion professionnels agricoles. À l'aide du plan d'action de la Sustainable Forestry

Initiative^{MD} (SFI^{MD}), le groupe a recueilli les commentaires de plus de 40 parties prenantes – agriculteurs, chefs de file en matière d'environnement, universitaires, organismes gouvernementaux et gestionnaires d'investissements. La norme qui en découle – Leading Harvest Farmland Management Standard – est axée sur les résultats. Elle est conçue pour aider les gestionnaires de terres agricoles à adopter des pratiques de développement durable grâce à l'amélioration continue pour atteindre 13 objectifs opérationnels précis, collectivement rigoureux et complets, mais pratiques et réalistes.

HNRRG est membre fondateur de Leading Harvest et elle s'est engagée à faire certifier toutes les terres agricoles admissibles selon la Leading Harvest Farmland Management Standard. De plus, Oliver Williams, chef mondial, Agriculture, est actuellement président du conseil d'administration de Leading Harvest.

En 2020, la plateforme agricole diversifiée de 70 000 acres que nous exploitons aux États-Unis est devenue la première terre agricole certifiée selon la nouvelle norme et nous nous sommes engagés à faire certifier la totalité de nos terres selon la norme de Leading Harvest dans les régions où il est possible de le faire.





Les employés de HQPlantations planifient des activités en Australie. HNRG élabore des objectifs de diversité pour accroître la diversité des genres et la représentation des PANDC dans les postes de direction. Source de la photo : Matthew Aitken

Diversité, équité et inclusion

La diversité est une force et une source de résilience. À HNRG, nous définissons la diversité comme étant toutes les caractéristiques qui font que les êtres humains sont uniques, qu'elles soient visibles, invisibles, innées ou externes, et nous puisons de la force et de la résilience dans notre propre diversité. Nous considérons également la diversité comme un idéal auquel nous aspirons continuellement.

HNRG exerce ses activités dans trois secteurs : la foresterie, l'agriculture et la gestion des investissements. Par le passé, aucun de ses secteurs n'affichait de diversité. [Selon le Bureau of Labor Statistics](#) des États-Unis, en 2020, les femmes ne représentaient que 26 % des travailleurs du secteur forestier, 29 % des travailleurs du secteur des cultures agricoles et 37 % des travailleurs du secteur des placements financiers aux États-Unis. Dans ces mêmes secteurs, la proportion de travailleurs blancs était de 98 %, de 93 % et de 81 % respectivement, ce qui dénote une forte sous-représentation des personnes autochtones, noires et de couleur (PANDC). Un manque de diversité semblable sur les plans du genre, de la race et de l'origine ethnique persiste dans ces secteurs dans les autres pays où nous exerçons nos activités, ainsi que dans nos propres activités.

Diverses raisons historiques expliquent ces déséquilibres dans les secteurs où nous exerçons nos activités et, comme d'autres, nous avons la responsabilité de corriger ces déséquilibres et les conditions structurelles qui y ont contribué. En 2018, HNRG a commencé

par établir un comité responsable de la diversité, de l'équité et de l'inclusion. Le comité collabore avec nos employés pour favoriser un milieu de travail plus diversifié et inclusif où les employés se sentent en confiance, inspirés, valorisés et inclus.

HNRG s'efforce d'être une organisation activement diversifiée et inclusive, où les points de vue et les efforts de chacun sont pris en compte et valorisés par la Société et ses employés et où chacun a des chances égales d'avancement, peu importe son sexe, sa race ou son origine ethnique. Ainsi, HNRG est en train d'établir ses propres objectifs en matière de diversité, conformément aux objectifs suivants de Manuvie :

- [Accroître la diversité au sein de la direction](#) pour atteindre « au moins 30 % de femmes dans tous les conseils d'administration et la haute direction », d'ici 2022.
- [Augmenter de 30 % le nombre de PANDC dans les postes de direction](#) d'ici 2025, et recruter annuellement au moins 25 % de talents issus de communautés de PANDC.

HNRG aspire à être une entreprise qui dénonce les injustices raciales et autres injustices et qui encourage ses employés à faire de même. Pour cela, nous devons d'abord faire de notre mieux pour être une entreprise de plus en plus diverse et inclusive qui respecte et souligne la différence.



Travailler avec les communautés autochtones En tant que société mondiale exerçant de nombreuses activités dans des régions rurales, nous avons le privilège de travailler avec de nombreuses communautés autochtones aux États-Unis (Muckleshoot), en Australie (Butchulla, Kabi Kabi), en Nouvelle-Zélande (Maori) et au Chili (Mapuche). En Australie, HQPlantations, une entité gérée par HNRG, collabore avec divers peuples autochtones pour favoriser les relations et explorer des occasions mutuellement avantageuses. Au cours des deux dernières années, nous nous sommes associés à un aîné Butchulla pour mettre sur pied un groupe de contractants commerciaux composé de jeunes Butchulla qui facilite l'indépendance économique des Autochtones et rapproche les jeunes Butchulla de leur pays.

Avec l'aide de HQPlantations, le Butchulla Indigenous Industries Group (BIIG) a développé une entreprise de sous-traitance sylvicole dotée d'un système complet de gestion de la sécurité et d'une équipe de travailleurs formés dans le domaine des activités sylvicoles et autorisés à recourir au brûlage dirigé et à s'occuper de la gestion des incendies. Pour témoigner de notre profond respect envers les groupes autochtones du Queensland et de notre relation grandissante avec eux, nous organisons fièrement des activités annuelles de réconciliation, notamment la cérémonie mettant en vedette le danseur Butchulla Joe « Jo Jo » Mala (photo à gauche).



Les forêts que nous gérons, comme celle-là en Oregon, extraient le dioxyde de carbone de l'atmosphère et fournissent un habitat aux espèces aquatiques. Source de la photo : Florian Deisenhofer

Stabilité climatique

Les changements climatiques présentent à la fois des risques et des occasions pour les actifs biologiques que nous gérons, et nous en discutons en détail dans notre premier [Rapport sur le climat 2020](#), qui est conforme aux recommandations en quatre parties du [Groupe de travail sur l'information financière relative aux changements climatiques \(GIFCC\)](#). Parmi nos principaux engagements à l'égard de la stabilité climatique figure notre adhésion à une [politique stricte de zéro-déforestation](#), et nous cherchons constamment à atténuer les risques climatiques et à saisir les occasions climatiques au moyen d'initiatives de gestion des actifs proactives comme celles décrites ci-après.

Solutions climatiques naturelles

Les arbres et les sols que nous gérons dans nos forêts et sur nos exploitations agricoles ont un énorme potentiel pour séquestrer le carbone – ces solutions climatiques naturelles représentent 37 % de l'occasion de séquestrer le carbone d'une manière peu coûteuse, [qui est ce dont nous avons besoin pour maintenir le réchauffement de la planète à moins de 1,5 °C d'ici 2030](#). Diverses approches peuvent aider à saisir cette occasion. Dans le secteur de la foresterie, ces approches comprennent diverses pratiques améliorées de gestion forestière, comme la protection et la restauration des zones à haute conservation, l'élargissement des bandes riveraines, la protection des espèces indigènes et la gestion des espèces envahissantes, la prolongation ou la limitation des cycles de récolte et la restriction de l'utilisation de produits chimiques. Dans le secteur de l'agriculture, ces approches comprennent des pratiques de régénération comme les cultures de recouvrement, la réduction du labourage, le recyclage des vergers, l'utilisation du compost, l'intégration du bétail et des pollinisateurs, la gestion durable de l'eau et la gestion intégrée des ravageurs. Les récents progrès technologiques en matière de télédétection, comme LiDAR (dont il est question dans la prochaine section), nous permettront de mieux comprendre l'incidence de ces pratiques sur la séquestration du carbone.

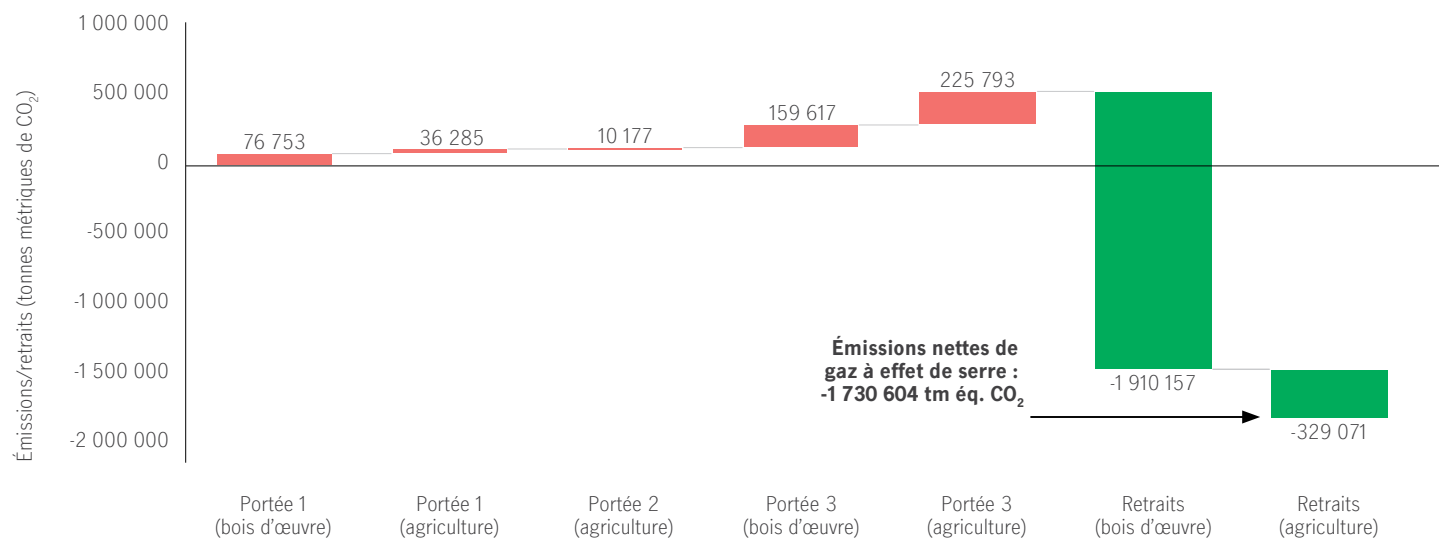
Mesure du carbone forestier

La quantité de carbone stockée dans une forêt est directement proportionnelle au volume de bois contenu dans cette forêt. Depuis plus d'un siècle, les forestiers et les gestionnaires de terrains quantifient les volumes de bois en utilisant un processus d'échantillonnage statistique au sol qui consiste à prendre des mesures sur le terrain à partir d'échantillons représentatifs de parcelles forestières, puis à extrapoler les résultats à l'échelle du domaine forestier complet. Depuis 2008, nous avons de cette façon surveillé et évalué la quantité de carbone que nos forêts retirent de l'atmosphère et séquestrent. Toutefois, les récents progrès en matière de télédétection ont permis d'obtenir des calculs encore plus précis du volume de bois – et, par conséquent, du carbone forestier.

La technologie de détection et de télémétrie par faisceau lumineux (LiDAR) utilise des impulsions laser pour calculer la distance entre les objets et un numériseur qui reçoit et interprète les impulsions lumineuses lorsqu'elles rebondissent. Ces lasers peuvent être aériens (montés sur des avions, des hélicoptères ou des drones) ou au sol. Les impulsions lumineuses sont ensuite utilisées pour produire un ensemble de points (nuage de points), qui sera transformé en représentation numérique d'objets réels comme des arbres. L'an dernier, après plusieurs années de recherche, de contrôles effectués par les sous-traitants et de tests pilotes, nous avons commencé à recueillir des données LiDAR pour nos forêts, ce qui nous a permis dans bien des cas de recenser tous les arbres d'une forêt. Alors que nous mettons en place la technologie LiDAR à l'échelle mondiale, nous prévoyons pouvoir mesurer la séquestration du carbone forestier avec une meilleure précision.

Inventaire des émissions et du retrait de gaz à effet de serre par HNRG

La figure ci-dessous montre nos données concernant les gaz à effet de serre pour 2020, par portée et par secteur. En raison de la variabilité inhérente à la mesure des stocks de carbone dans les actifs biologiques, nous utilisons une moyenne sur cinq ans (de 2016 à 2020) pour calculer les retraits. Les émissions sont celles comptabilisées en 2020 uniquement. En 2020, les émissions nettes de gaz à effet de serre de HNRG ont été de -1,73 million de tonnes métriques de CO₂ (séquestration nette).



À titre indicatif seulement. La définition de chaque portée se trouve à la note 1 à la fin du document. Le graphique montre que les émissions nettes de gaz à effet de serre de HNRG en 2020 étaient de -1,73 million de tonnes métriques de CO₂ (séquestration nette).

Émissions Retraits

Tirer parti de l'agriculture régénératrice

Comme la foresterie, l'agriculture présente un grand potentiel en tant que solution climatique naturelle grâce à la séquestration du CO₂ dans les sols. Pour réaliser ce potentiel, il faut toutefois mettre l'accent sur la santé des sols autant que sur la rentabilité des exploitations agricoles, ce qui nécessite non seulement une bonne chimie, mais aussi une bonne structure physique et une bonne biologie. Les pratiques régénératrices, comme les cultures de couverture, le travail réduit ou nul du sol et la lutte intégrée contre les ravageurs contribuent à la santé du sol en améliorant la matière organique qu'il contient et en restaurant sa biodiversité. Elles peuvent promouvoir des écosystèmes agricoles plus sains et plus diversifiés tout en augmentant la rentabilité des exploitations agricoles. L'agriculture régénératrice peut restaurer les carences en nutriments et réduire la vulnérabilité aux ravageurs et aux maladies, ainsi que le besoin de substances synthétiques, tout en augmentant la capacité du sol à retenir l'eau et à séquestrer le carbone.

HNRG applique actuellement des principes de régénération dans un grand nombre de ses exploitations agricoles et elle a l'intention de généraliser leur application au fil du temps en mettant en œuvre un programme d'agriculture régénératrice adapté à chaque région, type de culture et environnement. Nous montrons ci-dessous quelques exemples de nos propriétés. Nous nous attendons à ce que d'autres recherches scientifiques dans ce domaine et une meilleure compréhension des avantages de ces pratiques – y compris la séquestration du carbone dans le sol et sa mesure – mènent à une application plus généralisée des pratiques de régénération au fil du temps.



Le **recyclage des vergers** dans le cadre de certains projets de réaménagement offre la possibilité de retransférer au sol les nutriments absorbés pendant des années par les arbres du verger.



Les **cultures de couverture** et l'ensemencement d'un couvert végétal donnent l'occasion d'améliorer la santé du sol. Nous étudions les effets sur le rendement et sur la réduction du risque de sécheresse et du coût des engrais.



Le **maintien des racines vivantes** en tondant les graminées d'hiver plutôt que de recourir au disage permet aux racines vivantes de rester intactes dans le sol afin de continuer de fournir les nombreux bienfaits biologiques, chimiques et physiques de la masse racinaire.



Habitat de pollinisateurs dans nos vergers californiens. Source de la photo : Samantha Lopes

Résilience des écosystèmes

Promouvoir un GIFN

Au cours des dernières années, les dirigeants d'entreprise ont systématiquement désigné la perte de biodiversité comme l'un des principaux risques pour les activités mondiales. Le [rapport 2020 sur les risques mondiaux du Forum économique mondial](#) souligne que la perte de biodiversité en est venue à « menacer les fondements de notre économie ». Selon l'Organisation de coopération et de développement économiques (OCDE), [jusqu'à 20 000 milliards de dollars de services écosystémiques ont été perdus par année entre 1997 et 2011](#). Comme c'est le cas pour les changements climatiques, les investisseurs doivent comprendre les relations de dépendance, les risques et les impacts liés à la nature. Ils auront besoin que les émetteurs leur fournissent des renseignements suffisants, fiables, standardisés et comparables.

Une nouvelle initiative, le Groupe de travail sur l'information financière relative à la nature (GIFN), codirigée par ses partenaires fondateurs, Global Canopy, le [Programme des Nations Unies pour le développement \(PNUD\)](#), l'[Initiative financière du Programme des Nations Unies pour l'environnement \(UNEP FI\)](#) et le [World Wide Fund for Nature \(WWF\)](#), vise à créer des normes de divulgation de renseignements sur la biodiversité et le capital naturel [qui « orientent les investissements vers des résultats positifs pour la nature »](#). Nous sommes fiers de faire partie du groupe de travail informel du GIFN et ravis de recevoir des conseils très attendus plus tard en 2021. Nous croyons que la divulgation de renseignements relatifs à la nature aidera les institutions financières à délaisser les activités destructives pour se tourner vers les investissements axés sur la nature, ce qui améliorera la résilience de l'économie mondiale.

Planter des graines pour les abeilles et les papillons

Les pollinisateurs sont essentiels à la production de fruits, de noix et de légumes – sans eux, ces aliments n'existeraient pas. Prendre soin des pollinisateurs aide à assurer la durabilité de nos activités, des actifs de nos clients et de notre environnement. Au cours des trois dernières années, HNRG a participé au [programme Seeds for Bees](#) et gère maintenant environ 172 acres d'habitat pour les pollinisateurs

dans l'ensemble de ses vergers californiens. Nos équipes responsables de l'exploitation gèrent ces sites de manière à restaurer l'habitat des pollinisateurs afin de protéger tous les insectes bénéfiques, en ajoutant des plantes à butiner contenant la « nutrition » nécessaire au développement de colonies saines et vigoureuses.

Renforcer la résilience climatique

HNRG participe à plus de 20 coopératives universitaires qui mènent des recherches sur tous les aspects de la foresterie – de l'amélioration génétique des arbres au reboisement, en passant par les sols forestiers, la nutrition des arbres, la densité optimale des arbres, la protection contre le vent et la culture des vergers à graines. En gardant à l'esprit l'incidence continue des changements climatiques sur les environnements forestiers, HNRG soutient six coopératives travaillant sur l'amélioration des arbres, qui mettent au point des semis robustes génétiquement adaptés aux influences climatiques.

Faire attention aux écureuils

Nous soutenons également le changement des pratiques afin de protéger de la faune. Au Wisconsin, nous créons un verger régional à partir de semis provenant de notre test de reproduction du pin rouge, ce qui élimine la nécessité de récolter les cônes de pin rouge dans les réserves ou les dépôts de nourriture des écureuils pour l'hiver. Ces énormes réserves de graines sont souvent longues de 20 pieds et constituent l'alimentation de base des écureuils, qui améliorent la santé des sols forestiers et [jouent un rôle essentiel dans les réseaux trophiques forestiers](#). La résilience du pin rouge aux changements climatiques et l'amélioration de la croissance des plantations et de la qualité des billes sont également possibles grâce à l'utilisation de données génétiques collaboratives afin de sélectionner les arbres des vergers à graines les plus susceptibles de s'adapter aux conditions climatiques actuelles et futures. Les partenariats de recherche coopérative comme celui-ci sont pour HNRG la pierre angulaire de l'innovation en matière de développement durable et d'intendance forestière.



Le harle commun se trouve sur de nombreuses propriétés de HNRG dans le nord-ouest de la côte pacifique, à proximité de celles-ci, tout au long de l'année. Source de la photo : Gretchen Lech

Protection des bassins versants

Réapprovisionnement des aquifères souterrains en Californie

L'eau est un élément essentiel à l'agriculture et une ressource rare, en particulier dans certaines régions en croissance les plus importantes du monde. Pour nous, la gestion de l'eau est importante partout, mais elle est essentielle dans la vallée centrale de la Californie et dans la majeure partie de l'Australie.

Cela signifie que nous utilisons l'eau judicieusement et que nous remettons dans le sol l'eau excédentaire pour aider à restaurer nos aquifères. Après avoir fait l'acquisition de l'un de nos vergers californiens en 2010, nous avons découvert qu'une zone au nord-ouest du verger s'affaissait considérablement en raison de l'épuisement des eaux souterraines. Au cours des années suivantes, nous avons mis en jachère une partie de ce verger afin de stocker l'excès d'eau provenant des crues pour avoir un accès plus stable à de l'eau propre et recharger les aquifères pour les autres utilisateurs du bassin versant. En 2020, l'affaissement était passé de 12 pouces à moins de 1 pouce par année grâce à notre gestion du terrain.

Restauration de l'habitat du saumon dans l'État de Washington

La protection des bassins versants est un élément essentiel à la gestion durable des forêts. Nous sommes conscients que les collectivités en aval de nos activités dépendent, pour leur approvisionnement en eau, des cours d'eau que nous gérons, tout comme les habitants des rivières et des cours d'eau. Aux États-Unis, dans le nord-ouest de la côte pacifique, ces habitants sont des saumons. En 2020, dans le

cadre d'un partenariat avec le [Columbia River Estuary Study Taskforce \(CREST\)](#), HNRG a agrandi une parcelle existante servant d'habitat de qualité pour le frai et l'élevage du saumon, à proximité de la partie inférieure de l'estuaire du fleuve Columbia. Le projet a permis de restaurer l'accès, sur 2,5 kilomètres, à un habitat de grande qualité pour le frai du saumon adulte, et d'élargir le prisme de marée pour le relier à la zone humide de la plaine inondable de 10 acres. Ce lien permet au site d'être régulièrement et naturellement inondé pendant les marées et les inondations, ce qui contribue aux processus naturels et à une mosaïque complexe de terres humides et de plaines inondables servant d'habitat.

Approvisionnement environnemental du ruisseau Bingera

Le Murray est l'un des plus grands et des plus importants fleuves d'Australie. Il a une grande importance environnementale, puisqu'il abreuve les terres humides et les forêts indigènes et abrite des poissons et d'autres espèces sauvages. Pour aider les autorités gouvernementales responsables de l'environnement à atteindre leurs objectifs en matière d'irrigation, nous mettons à leur disposition notre infrastructure d'irrigation pour acheminer l'eau vers les terres humides et les sites environnementaux prioritaires déconnectés, adjacents à nos exploitations agricoles. En 2019 et 2020, nous avons travaillé avec le bureau de l'environnement et du patrimoine de la Nouvelle-Galles du Sud pour acheminer 500 millions de litres d'eau au ruisseau Bingera, arrosant environ 6,5 kilomètres de chenal et 50 hectares de terres humides. L'eau a fourni un habitat, de la nourriture et des occasions de reproduction aux grenouilles et au gibier d'eau de la région.



L'apprentissage précoce est crucial pour favoriser une main-d'œuvre diversifiée et inclusive dans les secteurs de la foresterie et de l'agriculture, et il est essentiel de fournir l'équipement de sécurité et la formation appropriés. Source de la photo : Jake Thiemens

Autonomisation des gens

Santé et sécurité en période de pandémie

L'autonomisation de nos gens passe d'abord par la création d'un milieu de travail sain et sécuritaire où nos employés aiment ce qu'ils font et veillent sur leurs collègues. Cette question n'a jamais été plus importante – ou difficile – qu'en 2020, au plus fort de la pandémie. En mars 2020, lorsque le confinement s'est amorcé en Amérique du Nord, nos employés de bureau ont dû commencer à travailler de la maison. Mais bon nombre de nos collègues de la gestion immobilière qui étaient considérés comme des travailleurs essentiels ont poursuivi activement la gestion de nos forêts et de nos fermes afin d'assurer l'approvisionnement constant en nourriture et en fibres dont notre société a besoin.

L'une de nos valeurs fondamentales est « Protéger nos employés contre les dangers », et nous avons investi des ressources considérables afin d'honorer cette valeur. Nous avons rapidement mis au point un plan de préparation, d'intervention et de contrôle pour assurer la santé de nos employés et de nos entrepreneurs, ce qui nous a permis de continuer à gérer les placements de nos clients de façon durable et de subir très peu d'interruptions. En Amérique du Nord seulement, nous avons acheté 19 000 masques et avons exigé que toute personne se trouvant sur nos propriétés en porte un. Nous avons également travaillé en partenariat avec des organismes locaux pour procurer des masques N95 et KN95 non seulement à l'équipe de HNRG, mais aussi à nos partenaires entrepreneurs. Afin de permettre la distanciation physique, nous avons fonctionné à capacité réduite et avons même transformé les zones de logement des travailleurs en installations de quarantaine. Nous avons aussi dû par moment prendre la décision difficile de fermer temporairement des immeubles entiers. Mais, dans tous les cas, nous avons continué à mettre l'accent sur les gens, en instaurant un programme de soutien des dossiers « axé sur les gens » à l'intention de nos employés et de nos entrepreneurs, ainsi qu'un programme d'assistance à l'intention des membres de l'équipe et de leur famille qui ont contracté la COVID-19 ou y ont été exposés.

Préconiser le bien-être dans les périodes difficiles

En plus des plans tactiques que nous avons mis en place pour assurer la santé de nos employés et de nos entrepreneurs dans le contexte de la pandémie de COVID-19, nous avons déployé de grands efforts pour faire en sorte que nos employés disposent des ressources nécessaires à la maison pour composer avec ces circonstances difficiles. Nous avons augmenté le nombre de jours accordés aux employés pendant l'année pour faire du bénévolat – qui est passé de un à cinq jours –, et nous avons cessé d'exiger que le bénévolat soit fait auprès d'un organisme de bienfaisance enregistré de façon que chacun puisse apporter son aide là où les besoins étaient les plus criants. Nous avons également procuré à nos employés une mine de ressources pour favoriser la santé mentale et le bien-être, et, conscients du fait que nos employés avaient besoin de temps pour se reposer et se rétablir, nous avons accordé à chacun d'eux cinq journées personnelles supplémentaires à utiliser en 2021.

Prendre soin de nos gens quand frappe un ouragan

La pandémie n'a pas été la seule situation difficile qu'ont eu à surmonter nos employés en 2020. Lorsque l'ouragan Laura s'est abattu sur le Texas et la Louisiane, de nombreux membres de notre équipe ont été privés d'électricité pendant plusieurs semaines, sans compter que la maison de certains d'entre eux a aussi été endommagée. Malgré tout, dès le début de la tempête, nos équipes en poste dans ces deux États ont rassemblé des fournitures et se sont réunies en l'espace de quelques heures pour veiller à ce que tous nos employés et leurs familles soient en sécurité, pris en charge et prêts à entreprendre la reconstruction. Qu'il s'agisse de fournir des génératrices, du gaz et des climatiseurs ou d'acheter des bâches à installer sur les toits, nos équipes ont répondu présentes au moment où elles avaient le plus besoin les unes des autres; elles ont pris le temps de veiller les unes sur les autres et d'incarner nos valeurs « Faire preuve d'humanité » et « Faire les choses ensemble ».



Pour HNRG, fournir de l'équipement de protection individuelle haut de gamme demeure une priorité. Nous avons rendu la récolte de pommes de 2020 encore plus sécuritaire en respectant les directives strictes de distanciation physique visant à prévenir la propagation de la COVID-19. Source de la photo : Traci Maselli

Prospérité des collectivités

Exploiter une entreprise résiliente

Pendant l'année 2020, marquée par un marché de l'emploi mis à mal dans de nombreux secteurs et la perte d'un grand nombre d'emplois, HNRG a redoublé d'efforts pour respecter son engagement envers ses gens et ses collectivités, et elle a pris de l'expansion. Grâce à une bonne planification, à un engagement envers nos employés et à la fourniture du matériel nécessaire pour répondre aux besoins humains fondamentaux – nourriture, abri et produits de papier –, notre entreprise a réussi à tirer son épingle du jeu en 2020. La force et la résilience de nos employés et de notre entreprise se sont clairement manifestées.

Favoriser les droits de la personne

Dans l'univers de la mondialisation et de l'interconnexion, nous faisons tous partie d'une communauté mondiale. Même si nous exerçons nos activités dans des pays dotés d'une bonne gouvernance qui observent la primauté du droit, nous sommes conscients qu'en raison de la nature complexe des chaînes de valeur mondiales, nous devons impérativement nous faire le champion des droits de la personne et de la justice pour tous. Nous le faisons dans le cadre de nos propres activités et nous encourageons les personnes qui nous entourent, en particulier nos entrepreneurs et nos fournisseurs, à adopter une approche semblable. En 2020, nous avons donc beaucoup travaillé avec notre société mère, Manuvie, pour définir une approche commune des droits de la personne et avons élaboré une politique d'approvisionnement adaptée qui intègre nos priorités en matière de droits de la personne dans les contrats de nos fournisseurs, qui s'engagent de cette façon à respecter notre code de déontologie.

Une ardeur dans le travail et les loisirs

Nous vivons dans les collectivités où nous travaillons et pratiquons nos loisirs. Les bienfaits de se retrouver à l'extérieur dans la nature ont été mis en évidence au cours de cette année où bon nombre d'entre nous se sont souvent sentis « coincés à la maison » ou ont été dans l'incapacité de se réunir avec la famille, les amis et les collègues comme ils avaient l'habitude de le faire. Heureusement, nous gérons environ 6 millions d'acres d'espaces naturels qui demeurent en grande partie accessibles au public. Nous sommes heureux d'encourager les loisirs et le jeu de diverses façons, qu'il s'agisse d'un réseau de sentiers de vélo de montagne sillonnant la forêt Kingleith à Tokoroa, en Nouvelle-Zélande, ou de la possibilité pour des enfants en phase terminale d'aller pêcher avec un garde-chasse local sur un lac de canneberges au Wisconsin.

Entretenir des relations de bon voisinage

Nous aspirons à être un bon voisin, et l'un des exemples les plus éloquentes de l'année dernière concerne les efforts déployés par le gestionnaire de l'une de nos installations de canneberges au Wisconsin. [Nous avons été cités par Leading Harvest](#) – la nouvelle norme de gestion des terres agricoles – pour nos pratiques exceptionnelles en matière d'engagement communautaire. Notre équipe ramasse régulièrement des déchets dans les zones boisées et les cours d'eau et sur les routes des collectivités près de nos installations. Les efforts de nettoyage communautaire favorisent l'établissement de bonnes relations avec les voisins et contribuent à la création de milieux de vie sains dans nos exploitations agricoles et ailleurs.



Bill Peressini, chef de la direction, qui part à la retraite, dans son environnement préféré : le vignoble. Source de la photo : Patti Peressini

Lettre de Bill Peressini, chef de la direction, qui part à la retraite

J'ai peine à croire que cela fait déjà dix ans que je suis entré au service de HNRG, en 2011. Je pense à la croissance qu'a connue HNRG au cours de cette période, y compris au cours de la dernière année marquée par une pandémie mondiale, et je suis fasciné par tout ce que cette équipe incroyable a su accomplir.

Notre actif géré est passé de 10,3 milliards de dollars à 14,3 milliards de dollars. Notre plateforme agricole a presque triplé de taille et a pris de l'expansion en Australie, au Canada et au Chili. Nous avons rétabli nos activités forestières en Amérique du Sud. Nous avons planté notre milliardième arbre, et le total frôle maintenant 1,2 milliard d'arbres. La liste est longue, ce qui témoigne de la qualité de cette équipe. Mais le point le plus notable est l'importance croissante du développement durable.

Lorsque je suis passé de chef des finances à chef de la direction, à la fin de 2015, les objectifs de développement durable avaient été fixés quelques mois auparavant seulement et l'Accord de Paris sur le climat venait tout juste d'être signé. Je ne savais pas à l'époque à quel point ces éléments occuperaient une place importante dans mon mandat de chef de la direction.

Au cours de l'année suivante, nous avons commencé à structurer notre programme de développement durable et, en 2018, nous avons nommé Brian Kernohan au poste de chef du développement durable. Depuis,

nous allons de l'avant. Après la publication de notre premier rapport sur le développement durable et l'investissement responsable en 2018 et de notre premier rapport dans le cadre du GIFCC en 2020, nous publions maintenant notre troisième rapport sur le développement durable et l'investissement responsable. HNRG a mis sur pied son conseil sur la diversité, l'équité et l'inclusion. Nous avons imaginé un programme de certification des terres agricoles, puis avons travaillé avec des participants du secteur partageant nos convictions pour concrétiser Leading Harvest. Nous avons énoncé la culture et les valeurs de notre société, et nous nous efforçons de les mettre en pratique chaque jour. Nous avons également l'objectif de lancer une nouvelle initiative axée sur l'investissement d'impact visant expressément à miser sur la valeur des forêts et des fermes comme solutions climatiques naturelles, tout en générant un bon rendement pour nos investisseurs.

Maintenant que je prends ma retraite et que je passe le flambeau aux très talentueux Tom et Oliver, je ne pourrais être plus fier de nos réalisations. Malgré les plus grands défis de notre époque – les changements climatiques, l'appauvrissement de la nature et les inégalités –, je suis convaincu que HNRG a un rôle très important à jouer dans la durabilité de notre monde. Bien que nous ayons déjà accompli beaucoup de choses, je suis sûr que le meilleur reste à venir!

W.E. Peressini

Notes d'accompagnement et divulgation des renseignements

Notre rendement en matière de développement durable : notes de bas de page du tableau de bord

1. HNRG suit une approche tenant compte des limites des contrôles opérationnels pour calculer son inventaire des gaz à effet de serre. En ce qui concerne notre inventaire de 2020, toutes les données relatives aux émissions de portée 1, 2 et 3 et aux absorptions de CO₂ par les forêts ont été vérifiées par un tiers indépendant. Nous avons choisi de ne pas faire vérifier nos données sur l'élimination de carbone dans le sol cette année, puisque la publication de ces données est facultative selon le Protocole des gaz à effet de serre. Les méthodes de quantification du carbone dans le sol continuent de se perfectionner. Dès qu'une méthode suffisamment précise et pratique à mettre en œuvre sera définie, nous avons l'intention de l'inclure dans nos vérifications des années à venir.
2. Les émissions de portée 1 sont les émissions directes de sources que nous contrôlons. Elles comprennent les émissions de terrains forestiers provenant de la fertilisation et des brûlages dirigés, ainsi que les émissions de terres agricoles attribuables à la fertilisation et à la combustion de carburant dans les fermes que nous exploitons. Les émissions de portée 2 sont les émissions indirectes résultant de la consommation d'énergie achetée. Aucune émission liée à l'électricité ne provient de nos activités forestières; les émissions de portée 2 provenant de l'agriculture sont associées à l'alimentation électrique des ateliers et des pompes d'irrigation sur nos fermes. Les émissions de portée 3 sont les émissions indirectes dans la chaîne de valeur. Les émissions des terrains forestiers associées aux récoltes sont considérées comme des émissions de portée 3 étant donné que les récoltes sont effectuées par des entrepreneurs. Les émissions de portée 3 attribuables à l'agriculture comprennent toutes les émissions des fermes que nous louons.
3. D'importantes améliorations ont été apportées à la méthodologie pour l'inventaire de 2020, ce qui a permis d'accroître l'exactitude et l'exhaustivité par rapport aux années précédentes. L'augmentation des émissions de portée 1 en 2020 est entièrement attribuable à une amélioration de la méthodologie applicable aux terrains forestiers, qui inclut désormais les émissions provenant des engrais et des brûlages dirigés.
4. Le pourcentage de forêts ayant reçu la désignation d'aire forestière protégée correspond à la somme des acres de forêts qui ne se chevauchent pas sur l'ensemble des acres de forêts appartenant à une ou plusieurs de ces catégories : forêts à haute valeur de conservation, forêts anciennes désignées, zones de gestion de cours d'eau, zones de gestion riveraine, zones de migration des chenaux, zones à laisser intactes, servitudes de conservation, gestion restreinte en raison de la présence d'espèces menacées ou en voie de disparition et zones d'importance historique ou culturelle.
5. Les données sur les bordures de cours d'eau ont été retraitées pour 2019 afin d'inclure les résultats d'analyses supplémentaires effectuées en 2020.
6. Les employés comprennent ceux de HNRG et de ses filiales en propriété exclusive.
7. La « haute direction » comprend les postes des échelons 3 et supérieurs. Les titres varient d'un secteur à l'autre, mais comprennent tous les dirigeants et les directeurs principaux, ainsi que certains directeurs.
8. TFTB = Taux de fréquence total des blessures. TFBPT = Taux de fréquence des blessures entraînant une perte de temps. Ces deux données correspondent aux moyennes pondérées à l'échelle de l'entreprise par million d'heures travaillées et comprennent tous les employés de HNRG, plus environ 5 600 équivalents temps plein (ETP) pour les entrepreneurs.

© Gestion de placements Manuvie, 2021. Tous droits réservés. Manuvie, Gestion de placements Manuvie, le M stylisé et Gestion de placements Manuvie & M stylisé sont des marques de commerce de La Compagnie d'Assurance-Vie Manufacturers et sont utilisées par elle, ainsi que par ses sociétés affiliées sous licence.

Le présent document est confidentiel et réservé à l'usage des investisseurs institutionnels à qui il est destiné (ou à leurs agents). Il ne peut être transmis, reproduit ou utilisé en totalité ou en partie à d'autres fins, ni divulgué ou communiqué à quiconque, directement ou indirectement, en totalité ou en partie, sans le consentement écrit préalable de Gestion de placements Manuvie.

Le présent document n'a été soumis à aucun examen de la part d'un organisme de réglementation des valeurs mobilières ou autre et il n'a été déposé auprès d'aucun organisme de réglementation. Il peut être distribué par les entités de Manuvie ci-après, dans leurs territoires respectifs. Des renseignements supplémentaires sur Gestion de placements Manuvie sont accessibles sur le site www.manulifeim.com/institutional/ca/fr.

Australie : Hancock Natural Resource Group Australasia Pty Limited, Manulife Investment Management (Hong Kong) Limited. **Brazil** : Hancock Asset Management Brasil LLC. **Canada** : Gestion de placements Manuvie limitée, Distribution Gestion de placements Manuvie inc., Manulife Investment Management (North America) Limited et Marchés privés Gestion de placements Manuvie (Canada) Corp. **Chine** : Manulife Overseas Investment Fund Management (Shanghai) Limited Company. **Espace économique européen** : Manulife Investment Management (Ireland) Ltd., qui est habilitée et régie par l'organisme Central Bank of Ireland. **Hong Kong** : Manulife Investment Management (Hong Kong) Limited. **Indonésie** : PT Manulife Aset Manajemen Indonesia. **Japon** : Manulife Investment Management (Japan) Limited. **Malaisie** : Manulife Investment Management (M) Berhad 200801033087 (834424-U). **Philippines** : Manulife Asset Management and Trust Corporation. **Singapour** : Manulife Investment Management (Singapore) Pte. Ltd. (société inscrite sous le numéro 200709952G). **Corée du Sud** : Manulife Investment Management (Hong Kong) Limited. **Suisse** : Manulife IM (Switzerland) LLC. **Taiwan** : Manulife Asset Management (Taiwan) Co., Ltd. **Royaume-Uni** : Manulife Investment Management (Europe) Ltd., qui est habilitée et régie par l'organisme Financial Conduct Authority. **États-Unis** : John Hancock Investment Management LLC, Manulife Investment Management (US) LLC, Marchés privés Gestion de placements Manuvie (États-Unis) SARL et Hancock Natural Resource Group, Inc. **Vietnam** : Manulife Investment Fund Management (Vietnam) Company Limited.

Les sociétés affiliées à Manuvie ne garantissent pas que le contenu du présent document peut être utilisé dans tous les territoires ni que les opérations, titres, produits, instruments ou services dont il est question sont offerts ou autorisés à la vente dans tous les territoires, à tous les investisseurs ou à toutes les contreparties. Il incombe aux destinataires du présent document de se conformer aux lois et règlements applicables.

Le présent document est destiné à l'usage exclusif des destinataires dans les territoires qui sont autorisés à le recevoir en vertu des lois en vigueur. Les opinions exprimées dans le présent document sont celles de l'auteur ou des auteurs. Elles peuvent être modifiées sans préavis. Nos équipes de placement peuvent avoir des opinions différentes et par conséquent prendre des décisions de placement différentes. Ces opinions ne reflètent pas nécessairement celles de Gestion de placements Manuvie ou de ses sociétés affiliées. Rien ne garantit que les résultats réels confirmeront les hypothèses émises ni que les rendements réels seront conformes aux prévisions. Bien que les renseignements et analyses aux présentes aient été compilés ou formulés à l'aide de sources jugées fiables, Gestion de placements Manuvie ne donne aucune garantie quant à leur précision, à leur exactitude, à leur utilité ou à leur exhaustivité, et n'accepte aucune responsabilité pour toute perte découlant de l'utilisation de ces renseignements ou analyses. Ni Gestion de placements Manuvie, ni

ses sociétés affiliées, ni leurs administrateurs, dirigeants et employés n'assument de responsabilité pour quelque perte ou dommage direct ou indirect, ou quelque autre conséquence que pourrait subir quiconque agit sur la foi des renseignements du présent document.

L'information contenue dans le présent document peut comprendre des prévisions ou d'autres énoncés de nature prospective portant sur des événements futurs, des objectifs, des stratégies de gestion ou d'autres prévisions, et n'est à jour qu'à la date indiquée. Les renseignements présentés dans le présent document, y compris les énoncés concernant les tendances des marchés des capitaux, sont fondés sur la conjoncture des marchés, qui changera au fil du temps. Ces renseignements peuvent changer par suite d'événements ultérieurs touchant les marchés ou pour d'autres raisons. Le présent document a été préparé dans un but purement informatif et ne constitue ni une invitation faite par Gestion de placements Manuvie ou en son nom ou par ses sociétés affiliées, relativement à l'achat ou à la vente de quelque titre que ce soit ou à l'adoption d'une stratégie de placement, et n'a pas été préparé à cette fin. De plus, le présent document ne peut servir de fondement à un droit ou contrat visant l'achat ou la vente de quelque titre que ce soit ni l'adoption d'une stratégie de placement, ni accompagner un tel droit ou contrat ou en faire partie. Rien dans le présent document ne constitue un conseil en matière de placement, un conseil juridique, comptable, fiscal ou un conseil de quelque autre nature, une déclaration selon laquelle tel placement ou telle stratégie convient à votre situation particulière ou une recommandation s'adressant personnellement à vous. Ni Gestion de placements Manuvie, ni ses sociétés affiliées ne donnent de conseils d'ordre juridique ou fiscal. Nous vous conseillons de consulter votre propre conseiller juridique, comptable ou autre avant de prendre une décision financière. Les investisseurs éventuels doivent demander conseil à des professionnels avant de prendre des décisions de placement. Dans tous les cas où des rendements passés sont présentés, il faut savoir que ceux-ci ne sont pas garants des rendements futurs et ne doivent pas servir de base à une décision de placement.

La loi peut restreindre la diffusion des renseignements contenus dans le présent document; par conséquent, les personnes qui y ont accès doivent se conformer aux restrictions que la loi impose. Le contenu du présent document ne doit pas être distribué ou utilisé en contravention des lois et règlements applicables. En acceptant le présent document, vous confirmez que vous connaissez les lois en vigueur dans votre territoire à l'égard de l'offre et de la vente des fonds, portefeuilles et autres produits de placement dont il est question dans le présent document. De plus, vous convenez de ne pas transmettre ou utiliser les renseignements qu'il contient d'une façon qui placerait Manuvie, ses sociétés affiliées ou toute personne en contravention de ces lois.

Australie : Manulife Investment Management (Hong Kong) Limited (« Manulife IM [HK] ») est exemptée de l'exigence de détenir un permis australien en services financiers, en vertu de la *Corporations Act* à l'égard des services financiers offerts dans le présent document. Manulife IM (HK) est régie par la Securities and Futures Commission de Hong Kong (« SFC ») en vertu des lois de Hong Kong, qui diffèrent des lois australiennes. Cette présentation s'adresse uniquement aux distributeurs.

Chine : Aucun titre ne fera l'objet d'une offre ou d'une vente auprès du public en Chine (les régions administratives spéciales de Hong Kong et de Macao ainsi que Taïwan ne sont pas incluses aux fins du présent avis) ou de quelque façon que ce soit qui puisse être considérée comme une offre ou une vente auprès du public au sens des lois de la Chine. Ni la China Securities Regulatory Commission ni aucune autre autorité gouvernementale chinoise compétente n'a reçu ni approuvé le document de placement ou des fonds visés. Les titres ne peuvent être offerts ou vendus qu'aux investisseurs chinois autorisés à négocier des titres libellés en monnaie étrangère. Il incombe aux éventuels investisseurs résidant en Chine d'obtenir toutes les approbations requises auprès des autorités gouvernementales chinoises, notamment auprès de l'Administration nationale des changes (« ANC ») chinoise, avant d'investir.

Hong Kong : Ce document est destiné aux investisseurs professionnels – au sens de la Securities and Futures Ordinance et des Securities and Futures (Professional Investor) Rules de Hong Kong – de Hong Kong seulement. Il n'est pas destiné et ne doit pas être distribué au public ou aux épargnants, qui ne doivent pas se fier à son contenu.

Malaisie : Le présent document a été préparé dans un but purement informatif et ne constitue pas une offre ni de la sollicitation de la part de quiconque dans tout territoire ni pour quiconque à qui il est illégal de faire une telle offre ou d'adresser une telle sollicitation.

Singapour : Le présent document est destiné aux investisseurs qualifiés (*Accredited Investors*) et aux investisseurs institutionnels (*Institutional Investors*) au sens de la *Securities and Futures Act*.

Corée du Sud : Le présent document est destiné aux investisseurs professionnels désignés (*Designated Professional Investors*) au sens de la *Financial Investment Services and Capital Market Act* (« FSCMA »). Gestion de placements Manuvie ne donne aucune garantie quant à l'admissibilité des destinataires du présent document à l'égard de l'acquisition de quelque titre que ce soit en vertu des lois de la Corée, notamment la *Foreign Exchange Transaction Act* et ses règlements. Un titre ne peut être offert, vendu ou livré directement ou indirectement, ni offert, vendu ou livré à quiconque en prévision d'une nouvelle offre de ce titre ou de sa revente directe ou indirecte en Corée ou à tout résident de la Corée si l'opération n'est pas conforme à la FSCMA et à toute autre loi ou tout autre règlement applicable. Le terme « résident de la Corée » désigne toute personne physique dont le domicile se trouve en Corée, ou toute personne morale ou autre entité constituée en vertu des lois de la Corée ou dont le siège social se trouve en Corée.

Suisse : Le présent document est destiné aux clients professionnels, y compris aux clients institutionnels, au sens de la *Federal Financial Services Act* (« FinSA ») et de son règlement d'application, à l'exclusion des clients professionnels disposant de l'option de retrait conformément au paragraphe 5 (1) de la FinSA (les « clients exclus ») ou des investisseurs qualifiés en vertu de la *Federal Collective Investment Schemes Act* (« CISA ») et de son règlement d'application, sauf les clients exclus et les clients particuliers des services-conseils ou ayant un portefeuille sous gestion, selon le paragraphe 10 (3ter) de la CISA, le cas échéant. Les renseignements fournis dans le présent document sont fournis à titre indicatif seulement et ne constituent pas une offre, de la sollicitation ou une recommandation d'acquiescer un instrument ou un service financier, selon la définition de la FinSA. Le présent document ne constitue pas un avis de placement implicite ou explicite. Les renseignements qui s'y trouvent sont de nature générale et ne constituent pas une offre publicitaire de produits financiers en Suisse en vertu de la FinSA et de son règlement d'application.

Espace économique européen et Royaume-Uni : Les données et les renseignements présentés sont destinés uniquement aux personnes qui sont considérées comme des « investisseurs professionnels » selon la Directive sur les marchés d'instruments financiers (2004/39/EC), avec les adaptations nécessaires à son application dans le territoire en question. De plus, les données et les renseignements présentés ne constituent pas et ne doivent pas être considérés comme de la « commercialisation » au sens de la Directive sur les gestionnaires de fonds d'investissement alternatifs.

États-Unis : Manulife Investment Management (US) LLC (« Manulife IM US ») et Manulife Investment Management (North America) Limited (« Manulife IM NA ») sont des filiales en propriété exclusive indirecte de Manuvie. John Hancock Investment Management LLC et Manulife Investment Management (US) LLC sont des conseillers en placement affiliés inscrits auprès de la SEC qui utilisent le nom John Hancock Investment Management. Le contenu de ce document n'est pas destiné ni ne devrait être interprété comme une recommandation ou des conseils, impartiaux ou de quelque nature que ce soit.



Hancock
Natural
Resource
Group®

A Manulife Investment Management Company

À propos de Hancock Natural Resource Group, Inc.

Hancock Natural Resource Group, Inc. est un conseiller en placement inscrit et fait partie de la plateforme des Marchés privés de Gestion de placements Manuvie. Nous nous spécialisons dans la constitution et la gestion de portefeuilles mondiaux de terres agricoles et de terrains forestiers exploitables au nom de nos investisseurs du monde entier. Notre division dans le domaine du bois d'œuvre gère environ 5,4 millions d'acres de terrains forestiers exploitables aux États-Unis, au Canada, en Nouvelle-Zélande, en Australie et au Chili. Notre groupe des placements agricoles supervise environ 440 000 acres de terres agricoles de première qualité dans les principales régions agricoles des États-Unis, du Canada et de l'Australie.

À propos de Gestion de placements Manuvie

Gestion de placements Manuvie est le secteur mondial de gestion de patrimoine et d'actifs de la Société Financière Manuvie. Nous comptons plus de 100 ans d'expérience en gestion financière au service des clients institutionnels et des particuliers ainsi que dans le domaine des régimes de retraite, à l'échelle mondiale. Notre approche spécialisée de la gestion de fonds comprend les stratégies très différenciées de nos équipes expertes en titres à revenu fixe, actions spécialisées, solutions multiactifs et placements sur les marchés privés.

Chaque photo figurant dans le présent rapport a été prise par un employé ou un entrepreneur depuis les propriétés que nous gérons ou à proximité de celles-ci. Nous sommes très fiers de notre travail et nous avons décidé de partager cette passion avec vous.

Remarque : Les placements mentionnés et décrits dans le présent rapport font partie des stratégies de HNRG axées sur les terrains forestiers et les terres agricoles et l'information qui les concerne est fournie à titre indicatif seulement. Les placements indiqués ne sont pas représentatifs de l'ensemble des terrains achetés, vendus ou recommandés pour le portefeuille.

197 Clarendon Street
Boston, MA 02116-5010
États-Unis

